

# VÝROČNÍ ZPRÁVA

## ZÁKLADNÍ ŠKOLA A MATEŘSKÁ ŠKOLA CHOTÍKOV PŘÍSPĚVKOVÁ ORGANIZACE



**ŠKOLNÍ ROK 2020/2021**

Č.j.: ZSCH/688/2021

Projednáno Pedagogickou radou Základní školy a Mateřské školy Chotíkov, příspěvková organizace, dne 15. 10. 2021.

Projednáno a schváleno dne 26. 10. 2021 Školskou radou Základní školy a Mateřské školy Chotíkov, příspěvková organizace.

Výroční zpráva za rok 2020/2021 předložena zřizovateli obci Chotíkov ke dni 27. 10. 2021.

Výroční zpráva je vyhotovena ve dvou originálech, jeden je uložen v Základní škole a Mateřské škole Chotíkov, příspěvková organizace, druhý u zřizovatele školy obce Chotíkov. Naskenovaný originál je k dispozici na webových stránkách školy (<https://www.zs-chotikov.cz>)

Výroční zpráva je zpracována v souladu se zákonem č. 501/2004 Sb. O předškolním, základním, středním a vyšším odborném vzdělávání (školský zákon) ve znění pozdějších předpisů, v souladu s § 7 vyhlášky č. 15/2005 Sb., kterou se stanoví náležitosti dlouhodobých záměrů a výročních zpráv, ve znění pozdějších předpisů.

Děkuji za spolupráci všem kolegům při tvorbě Výroční zprávy za školní rok 2020/2021.

Předkládám Výroční zprávu o činnosti školy za školní rok 2020/2021.

V Chotíkově dne 26. 10. 2021

Mgr. Gabriela Budínská  
ředitelka školy



Ing. Eva Hirschfeldová  
starostka  
obec Chotíkov



Mgr. Gabriela Budínská  
ředitelka  
Základní škola a Mateřská škola  
Chotíkov, příspěvková organizace



**Obsah:****Základní škola a Mateřská škola Chotíkov, příspěvková organizace**

1. Charakteristika Základní školy a Mateřské školy Chotíkov, příspěvková organizace
2. Výsledky kontrol a inspekcí provedených ČŠI
3. Zpráva o svobodném přístupu k informacím zák.106/1999

**Základní škola Chotíkov**

1. Charakteristika školy
2. Pedagogičtí pracovníci
3. Přijímací řízení a další zařazení absolventů škol
4. Školní vzdělávací programy
5. Vzdělávání pedagogických pracovníků
6. Výsledky výchovy a vzdělávání žáků
7. Výchovné poradenství
8. Výkon státní správy
9. Školní družina
10. Mimoškolní aktivity (včetně soutěží)
11. Program environmentálního vzdělávání, výchovy a osvěty
12. Projekty
13. Analýza školního roku
14. Testování
15. Hodnocení
16. Výsledky evaluace

**Mateřská škola Chotíkov**

1. Charakteristika školy
2. Pracovníci školy
3. Přijímací řízení a další zařazení dětí
4. Školní vzdělávací program
5. Demografický vývoj
6. Výchovné poradenství
7. Výkon státní správy
8. Další vzdělávání pedagogických pracovníků
9. Mimoškolní aktivity
10. Program environmentálního vzdělávání, výchovy a osvěty
11. Analýza školního roku
12. Hodnocení

**Školní jídelna Základní školy a Mateřské školy Chotíkov**

1. Charakteristika školní jídelny
2. Pracovníci školní jídelny



3. Strávníci
4. Kategorie strávníků
5. Počet uvařených obědů
6. Ceny obědů
7. Výsledky kontrol

## **Přílohy**

Hospodaření školy za rok 2020



# Základní škola a Mateřská škola Chotíkov, příspěvková organizace

## 1. Charakteristika

### NÁZEV A SÍDLO

Název

Základní škola a Mateřská  
škola Chotíkov,  
příspěvková organizace  
Chotíkov 173, 330 17  
příspěvková organizace  
70 990 999  
650 031 814

Adresa:

Právní forma:

IČO:

IZO:

### ZŘIZOVATEL

Zřizovatel:

Právní forma:

Adresa:

Obec Chotíkov

obec, IČO 00257834

Chotíkov 118

330 17 Chotíkov

### STATUTÁRNÍ ORGÁN ŠKOLY:

Mgr. Zuzana Houdková  
ředitelka

### SPÁDOVÁ OBLAST:

ZŠ-Chotíkov, Nevřeň, Příšov

MŠ – Chotíkov, Nevřeň

### DALŠÍ DOJEZDNÉ OBLASTI

Nekmír, ÚMO Plzeň 9 – Malesice  
– Dolní Vlkyš, Plzeň ÚMO 1,  
Plzeň ÚMO 4, Uněšov, Krsy,  
Všeruby, Číhaná, Hunčice,  
Konstantinovy Lázně, Lišňany

**DATUM POSLEDNÍHO ZAŘAZENÍ DO REJSTRÍKU ŠKOL:** 9. 3. 2006 s účinností od 10. 3. 2006,  
č.j. 3736/2006-21

Zřizovatelem Základní školy a Mateřské školy Chotíkov je obec Chotíkov (Zřizovací  
listina, usnesení zastupitelstva č. 110/2002 ze dne 11. 10. 2002, účinnost od 1. 1. 2003).

Statutárním zástupcem Základní školy a Mateřské školy Chotíkov, příspěvková





organizace, je od 1. srpna 2012 Mgr. Zuzana Houdková.

Výchovně-vzdělávací činnosti jsou organizovány v Základní škole a Mateřské škole Chotíkov, příspěvková organizace, ve 4 školních zařízeních, a to v základní škole, mateřské škole, školní družině a školní jídelně.

### ŠKOLSKÁ ZAŘÍZENÍ-ADRESA

<b>ŠKOLSKÉ ZAŘÍZENÍ</b>	<b>ADRESA</b>
<i>Základní škola</i>	<i>Chotíkov 173, 330 17</i>
<i>Mateřská škola</i>	<i>Chotíkov 455, 330 17</i>
<i>Školní družina</i>	<i>Chotíkov 173, 330 17</i>
<i>Školní jídelna</i>	<i>Chotíkov 173, 330 17</i>

### ŠKOLSKÁ ZAŘÍZENÍ – KAPACITA, POČET ŽÁKŮ, POČET TŘÍD

	<b>Kapacita</b>	<b>Počet žáků/děti</b>	<b>Počet tříd (oddělení)</b>
<b>Základní škola</b>			
<b>Základní škola – celkem</b>	<b>280</b>	<b>209*</b>	<b>9</b>
<b>Školní družina</b>	<b>120</b>	<b>99</b>	<b>4</b>
<b>Mateřská škola*</b>	<b>50</b>	<b>50</b>	<b>2</b>
<b>Školní jídelna</b>	<b>280</b>	<b>194/50</b>	<b>-</b>

*\*Z počtu 209 žáků plní 1 žák povinnou školní docházku v zahraničí dle § 38 školského zákona*



**PŘEHLED POČTU ŽÁKŮ V ZÁKLADNÍ ŠKOLE – ZMĚNY POČTU V PRŮBĚHU ŠKOLNÍHO ROKU 2020/2021**

<i>Datum změny</i>		<i>Počet chlapců (počet dívek)</i>
<i>k 1. 9. 2020</i>	<i>209*</i>	<i>105/106</i>
<i>k 31. 8. 2021</i>	<i>209*</i>	<i>105/106</i>

*\*Z počtu 209 žáků plní 1 žák povinnou školní docházku v zahraničí dle § 38 školského zákona*

**ŠKOLNÍ VZDĚLÁVACÍ PROGRAMY**

Školní vzdělávací programy školy vychází z rámcových vzdělávacích programů pro jednotlivá vzdělávání, jejich zaměření je přizpůsobeno podmínkám a možnostem školy.

V Základní škole a Mateřské škole Chotíkov, příspěvková organizace, probíhá vzdělávání podle 3 školních vzdělávacích programů – viz tabulka.

V základní škole se ve školním roce 2020/2021 v 1. až 9. ročníku vyučovalo podle Školního vzdělávacího programu pro základní vzdělávání základní školy Chotíkov s názvem "KUPOLE", který je platný od 1. 9. 2016.

Předškolní vzdělávání je realizováno podle Školního vzdělávacího programu pro předškolní vzdělávání pro mateřskou školu Chotíkov.

Ve školní družině probíhá zájmové vzdělávání podle Školního vzdělávacího programu pro zájmové vzdělávání základní školy Chotíkov.

<b>ŠKOLSKÉ ZARÍZENÍ (třídy)</b>	<b>ŠKOLNÍ VZDĚLÁVACÍ PROGRAM</b>
<i>Základní škola 1.–9. třída</i>	<i>Školní vzdělávací program pro základní vzdělávání "KUPOLE" platný od 1. 9. 2016, č.j. 544/2016</i>
<i>Mateřská škola</i>	<i>Školní vzdělávací program pro předškolní vzdělávání mateřské školy Chotíkov platný od 1. 9. 2017, č.j. 389/2017</i>
<i>Školní družina</i>	<i>Školní vzdělávací program pro zájmové vzdělávání základní školy Chotíkov platný od 1. 9. 2016, č.j. 548/2016</i>

**Pracovníci školy**

V Základní škole a Mateřské škole Chotíkov, příspěvková organizace, pracovalo v roce 2020/2021 celkem 35 pracovníků, z toho 25 pracovalo na postech pedagogických a 10 na postech nepedagogických pracovníků, 1 pracovnice čerpá rodičovskou dovolenou. Někteří pracovníci vykonávají více pracovních pozic na postech pedagogických i nepedagogických pracovníků (viz tabulka).



## CELKOVÝ PŘEHLED PEDAGOGICKÝCH A NEPEDAGOGICKÝCH PRACOVNÍKŮ ŠKOLY

	Počet pracovníků
<b>Pedagogičtí pracovníci</b>	
<b>Základní škola a mateřská škola-celkem</b>	<b>25</b>
Základní škola (1. – 9. třída)	14* učitelů
Mateřská škola	4 učitelé
Školní družina	3 vychovatelé (4. vychovatel pracuje zároveň na postu AP)
Asistentky pedagoga	4 (3 ZŠ, 1 MŠ)
Pracovníci na rodičovské dovolené	1**
<b>Nepedagogičtí pracovníci</b>	
<b>Školní jídelna a provoz</b>	<b>10</b>
Školní jídelna	5 (1 vedoucí, 3 kuchařky, 1 pracovníce výdejna v MŠ***)
IT oblast	1
Školník, uklízečky	4 (1 školník 3 uklízečky, z toho 1 v MŠ, 4. uklízečka v MŠ pracuje zároveň na postu kuchařky – výdej)

\*Z celkového počtu 14 pedagogů je 6 učitelů 1. stupně, 8 učitelů na 2. stupni

\*\* Pracovník na mateřské dovolené je pedagogickým pracovníkem

\*\*\* Pracovnice na výdejně v MŠ vykonává zároveň pozici uklízečky, není uvedena v kolonce školník, uklízečky)





## PEDAGOGIČTÍ PRACOVNÍCI

	<i>Uvazek (přepočtený)</i>	<i>Funkce</i>
<i>Mgr. Zuzana Houdková</i>	<i>1,0</i>	<i>ředitelka</i>
<i>Mgr. Andrea Šípková</i>	<i>1,0</i>	<i>zástupce ředitelky, vedoucí útvaru základní školy</i>
<i>Mgr. Leona Karlíčková</i>	<i>1,0</i>	<i>učitelka (ZŠ)</i>
<i>Mgr. Silvie Kučerová</i>	<i>1,0</i>	<i>učitelka (ZŠ)</i>
<i>Mgr. Pavlína Langová</i>	<i>1,0</i>	<i>učitelka (ZŠ)</i>
<i>Mgr. Miriam Čížková</i>	<i>1,0</i>	<i>učitelka (ZŠ)</i>
<i>Mgr. Milada Mondeková</i>	<i>1,0</i>	<i>učitelka (ZŠ), vedoucí sekce 1. stupeň</i>
<i>Mgr. Petra Pangráčová</i>	<i>1,0</i>	<i>učitelka (ZŠ), výchovný poradce</i>
<i>Mgr. Viktor Stošek</i>	<i>1,0</i>	<i>učitelka (ZŠ)</i>
<i>Mgr. Ivana Simetová</i>	<i>1,0</i>	<i>učitelka (ZŠ)</i>
<i>Mgr. Pavlína Spoustová</i>	<i>1,0</i>	<i>učitelka (ZŠ), koordinátor školních vzdělávacích programů</i>
<i>Mgr. Vladěna Šíková</i>	<i>1,0</i>	<i>učitelka (ZŠ), vedoucí sekce 2. stupeň</i>
<i>Mgr. Jana Kohoutová</i>	<i>1,0</i>	<i>učitelka (ZŠ)</i>
<i>Mgr. Marcela Všahová</i>	<i>1,0</i>	<i>učitelka (ZŠ)</i>
<i>Jindra Žilová</i>	<i>1,0</i>	<i>vychovatelka, vedoucí sekce školní družina</i>
<i>Alena Poppová</i>	<i>1,0</i>	<i>vychovatelka (ŠD)</i>
<i>Nikola Lomnická</i>	<i>0,69</i>	<i>vychovatelka (ŠD)</i>
<i>Bc. Lenka Polívková</i>	<i>1,0</i>	<i>učitelka (MŠ), vedoucí útvaru mateřské školy</i>
<i>Petra Fišerová</i>	<i>1,0</i>	<i>učitelka (MŠ)</i>
<i>Zdenka Tomíčová</i>	<i>1,0</i>	<i>učitelka (MŠ)</i>
<i>Vita Machová</i>	<i>1,0</i>	<i>učitelka (MŠ)</i>
<i>Žaneta Krčková</i>	<i>0,75</i>	<i>asistentka pedagoga (MŠ)</i>
<i>Ilona Šlíková, DiS</i>	<i>0,75</i>	<i>asistentka pedagoga (ZŠ)</i>
<i>Ivana Zahoříková</i>	<i>0,75/0,172</i>	<i>asistentka pedagoga (ZŠ)/ vychovatelka (ŠD)</i>
<i>Mgr. Natálie Raková</i>	<i>0,09/0,89</i>	<i>učitelka/asistentka pedagoga (ZŠ)</i>

## PEDAGOGIČTÍ PRACOVNÍCI – PŘEHLED

V základní škole je všech 14 učitelů a 4 vychovatelé kvalifikovaní, stejně tak 4 asistentky pedagoga (1 pracovnice vykonává zároveň funkci vychovatelky a asistentky pedagoga).

Výchovná poradkyně Mgr. Petra Pangráčová pracuje na pozici výchovné poradkyně již 20 let. Od září 2016 pracuje na pozici koordinátora školních vzdělávacích programů Mgr. Pavlína Spoustová, Mgr. Leona Karlíčková ukončila v červnu 2019 studium pro metodika prevence rizikového chování.

Mgr. Viktor Stošek dokončil studium pro koordinátora EVVO v červnu 2020.

V dalších letech je pak nutné kvalifikovaně obsadit post koordinátora informačních a komunikačních technologií (ICT).



V mateřské škole jsou všichni pedagogičtí pracovníci od školního roku 2016/2017 plně kvalifikovaní, 3 učitelky mají dokončené odborné středoškolské vzdělání, 1 pak má ukončené bakalářské studium pro učitele mateřské školy na Pedagogické fakultě Západočeské univerzity v Plzni.



### NEPEDAGOGIČTÍ PRACOVNÍCI

<i>Jméno, příjmení</i>	<i>Úvazek (přepočtený)</i>	<i>funkce</i>
<i>Jana Čajková</i>	<i>0,7/0,3/0,2</i>	<i>provozářka/finanční referentka/administrativní pracovnice, vedoucí provozního útvaru</i>
<i>Helena Rašková</i>	<i>1,0</i>	<i>kuchařka, vedoucí stravovací sekce</i>
<i>Ílona Pašková</i>	<i>1,0</i>	<i>kuchařka</i>
<i>Anna Staňková</i>	<i>1,0</i>	<i>kuchařka</i>
<i>Šárka Hádková</i>	<i>0,5/0,5</i>	<i>uklízečka/ kuchařka (výdej obědů)</i>
<i>Šárka Křížová</i>	<i>1,0</i>	<i>uklízečka</i>
<i>Anna Bělohlová</i>	<i>1,0</i>	<i>uklízečka</i>
<i>Vladimíra Kristlová/Stanislava Hádková*</i>	<i>0,625</i>	<i>uklízečka</i>
<i>Vladimír Cipra/Jan Bříza**</i>	<i>1,0/0,0625</i>	<i>školník /topič</i>
<i>Michal Štumpř***</i>	<i>0,5</i>	<i>IT pracovník</i>

*\*Funkci uklízečky vykonávala do 31. 12. 2020 p. Vladimíra Kristlová, od 1. 1. 2021 p. Stanislava Hádková*

*\*\*Funkci školníka vykonával do 31. 7. 2021 p. Vladimír Cipra, od 15. 8. 2021 p. Jan Bříza*

*\*\*\*IT pracovník byl do 28. 2. 2021 hrazen z provozních zdrojů na základě mandátní smlouvy, od 1. 3. 2021 vykonává funkci IT pracovníka na PS, hrazen ze státních zdrojů*



## Obecné informace

Zřizovatel (obec Chotíkov) Základní školy a Mateřské školy Chotíkov, příspěvková organizace, nechal vypracovat v roce 2011 studii celého školního areálu za účelem modernizace výchovy a vzdělávání. V té je zahrnuta renovace a rekonstrukce hlavní budovy základní školy, výstavba budovy mateřské školy, dále budovy školní družiny a jídelny, moderní tělocvična a multifunkčního hřiště.

V roce 2011 došlo k postupnému naplňování studie postavením multifunkčního hřiště, které slouží pro školní i mimoškolní sportovní akce.

V červnu 2013 bylo rozhodnuto o výstavbě nové budovy mateřské školy. Symbolicky pak v době oslav 90. výročí založení školy, v listopadu 2013, došlo k prvním stavebním pracím na nové budově mateřské školy. Mateřská škola zahájila činnost v nové budově 1. října 2014 (na adrese Chotíkov 455). Kapacita byla navýšena ze stávajících 42 na 50 dětí dne 1. listopadu 2014.

V průběhu školního roku 2015/2016 a 2016/2017 byl obcí Chotíkov v souladu se studií zpracován projekt na rekonstrukci a renovaci půdních prostor hlavní budovy. V budově by tak mohly v budoucnu vzniknout čtyři nové učebny se zaměřením na ICT, cizí jazyky, předměty s přírodovědným základem a svět práce. Naplnění projektu je závislé na ekonomické situaci obce a možnostech čerpání finančních prostředků z evropských fondů.

V hlavní budově základní školy na adrese Chotíkov 173 byla zahájena rekonstrukce a renovace v roce 2015 výměnou všech 3 vchodových dveří. Ty odpovídají bezpečnostním požadavkům. Dvoje dveře, kdy jedny slouží jako hlavní vchod do základní školy a druhé jako vchod do spojky do školní jídelny a školní družiny, byly opatřeny terminály s čipovým systémem. Ty zajišťují bezpečnost žáků při pobytu ve škole a zároveň jsou napojeny na docházkový systém Školy Online. Každý zákonný zástupce tak může dálkově zkontrolovat, zda jeho dítě přišlo do školy.

Do školní jídelny byly zakoupeny v roce 2016 dva konvektomaty (vstříkovací a bojlerový) s cílem vařit od 1. 9. 2016 pro děti a žáky školy zdravěji a postupně začít vařit 2 jídla. Od června 2017 byl zkušebně zahájen systém výběru ze dvou jídel pro základní školu, od září 2017 bylo vaření dvou jídel zavedeno standardně. Školní jídelna je kapacitně již naplněna, prostory pro vydávání a vlastní stravování jsou nevyhovující pro vysoký počet a koncentraci žáků. Pro pedagogy je organizace vydávání jídel a dohledy ve školní jídelně stresující. I proto zřizovatel počítá do dvou let postavit dle studie v areálu školy budovu s jídelnou v přízemí a třemi odbornými učebnami v patře.

V průběhu školního roku 2016/2017 byl čipový systém napojen i na databázi školní jídelny, který zjednodušil monitoring strávníků.

Stávající zabezpečovací systém budov je napojen na centrální pult po 24 hodin denně a zajišťuje tak ochranu základní školy, mateřské školy, školní družiny a jídelny.

Z důvodu bezpečnosti žáků školy bylo na základě požadavků vedení školy a školské rady změněno od 1. 9. 2016 umístění hlavního vchodu do areálu školy. Původní hlavní vchod na pozemek z rušné hlavní silnice byl uzavřen a vytvořen nový z boku, kde mají projíždějící auta díky křižovatce minimální rychlost a pro žáky jsou tak vytvořeny bezpečnější podmínky pobytu mimo areál školy. V návaznosti na stavební úpravy související s vchodem do areálu školy pak byly obcí zainvestovány i terénní úpravy kolem hlavní budovy, které přispěly ke zkulturnění prostředí školního zázemí.

Ve školní družině byl pořízen z důvodu zvýšení bezpečnosti signalizační kamerový systém, který je využíván v době vyzvedávání žáků. Dále byly v rámci prostorových možností pořízeny venkovní šatní skříňky za účelem uložení osobních věcí žáků v průběhu zájmového vzdělávání.

V průběhu měsíce dubna a května 2018 došlo k zahájení dlouhodobě plánované rekonstrukce-zmodernizování chlapeckého a dívčího sociálního zařízení, k demolici stávající uhelné kotelny a k následnému vybudování v suterénních prostorách školy kotelny nové, plynové. Vznikají tak nové přístupové prostory k budoucí tělocvičně a nové učebně.





Za účelem předání hotového díla včas byl školní rok 2017/2018 povolením zřizovatele a Ministerstvem školství, mládeže a tělovýchovy ukončen k datu 18. 6. 2018, vysvědčení bylo žákům rozdáno v pátek dne 15. 6. 2018.

Stavební firmě se však nepodařilo ve smluvním termínu dokončit 1. fázi rekonstrukce, tj. předání dívčího sociálního zázemí v plánovaném srpovém termínu, proto muselo vedení školy na stávající situaci reagovat a již na konci srpna 2018 bylo zřejmé, že bude muset požádat o změnu termínu zahájení školního roku 2018/2019 ze 3. 9. na 7. 9. 2018. Tento krok je legislativně podložen povolením odlišnosti školního roku 2018/2019 jak zřizovatelem, obcí Chotíkov, tak i Ministerstvem školství, mládeže a tělovýchovy.

Na rekonstrukci otopného systému, výstavby učebny a sociálního zázemí pro chlapce a pedagogy pak firma potřebovala ještě celý školní rok 2018/2019, přestože k předání stavby mělo dojít v listopadu 2018.

Rekonstrukce budovy základní školy byla tak dokončena s velkým zpožděním, kolaudační řízení proběhlo ke dni 31. 8. 2019. K užívání tak byla od 1. 9. 2019 Základní škole a Mateřské škole Chotíkov, příspěvková organizace, předána plynová kotelna, odborná jazyková učebna, dívčí, chlapecké a učitelské sociální zázemí.

V září 2019 byla zřizovatelem moderně vybavena jazyková učebna v nové vybudované části budovy základní školy, slavnostní představení nově vybudovaných prostor veřejnosti pak proběhlo v říjnu 2019.

Od 1. 1. 2020 dochází k jinému systému financování dle stanovených koeficientů tzv. PHmax. Ten umožňuje zvýšení efektivity výuky. V základní škole tak dochází již od 1. 9. 2019 k dělení hodin anglického jazyka, českého jazyka a matematiky nad rámec legislativy dle personálních a prostorových možností školy.

Školní rok 2019/2020 byl poznamenán pandemií COVID-19, kdy byla základní škola usnesením vlády uzavřena od 11. 3. 2020, mateřská škola byla uzavřena rozhodnutím zřizovatele od 12. 3. 2020. Základní škola byla opětovně otevřena pro 1. stupeň od 25. 5. 2020 na bázi dobrovolné docházky, resp. 4. 5. 2020 pro žáky 9. třídy, kteří mohli využít možnosti přípravy na přijímací zkoušky z českého jazyka a matematiky na střední školy. Mateřská škola byla opětovně otevřena po dohodě se zřizovatelem dne 25. 5. 2020.

Stejně tak školní rok 2020/2021 byl poznamenán díky pokračující pandemii COVID-19. Ředitelka Mgr. Zuzana Houdková musela již 29. 9. 2020 vzhledem k nepředvídatelným závažným důvodům, tj. karanténa a nemocenská u vysokého počtu pedagogických pracovníků základní školy spojené s výskytem COVID-19, vyhlásit ředitelské volno. Na období od 30. 9. 2020 do 9. 10. 2021 obdržela škola kladné stanovisko k odlišné organizaci školního roku 2020/2021 Základní školy a Mateřské školy Chotíkov, příspěvková organizace, dle § 24, odst. 3 školského zákona a základní škola byla uzavřena.

Od 12. 10. již byla upravena docházka žáků 2. stupně do školy, a to v týdenních cyklech, výuka na 1. stupni probíhala bez omezení.

Následně pak byly základní školy uzavřeny od 14. 10. 2020 a prezenční výuku nahradila výuka distanční. Ta probíhala podle pevně stanoveného rozvrhu tříd formou online nebo off-line výuky.

Výuka 1. a 2. tříd byla za nastavených hygienických a protiepidemických opatřeních spuštěna 18. 11. 2020, od 30. 11. 2020 pak probíhala kompletně výuka 1. stupně a v týdenních cyklech 2. stupně do 18. 12. 2020.

Od 4. 1. 2021 byla zpřístupněna prezenční výuka pouze 1. a 2. třídě, ostatní ročníky se vzdělávaly distančně. Od 3. 5. pak 3. – 9. třída kombinovala prezenční a distanční výuku v týdenních cyklech. Od 17. 5. 2021 byla povolena prezenční výuka pro všechny ročníky základní školy.

Od 1. 3. 2021 pak byly usnesením vlády uzavřeny i všechny mateřské školky v Česku. Mateřská škola byla opětovně otevřena usnesením vlády 19. 4. 2021.



## 2. Výsledky kontrol a inspekcí provedených ČŠI/kontroly ostatních orgánů

### INSPEKCE PROVEDENÉ ČESKOU ŠKOLNÍ INSPEKČÍ

Ve školním roce 2020/2021 provedla Česká školní inspekce elektronické tematické šetření v základní i mateřské škole prostřednictvím řízeného rozhovoru přes aplikaci TEAMS dne 1. 6. 2021 zaměřeného na distanční výuku a návrat žáků k prezenčnímu vzdělávání.

K dnešnímu datu není k dispozici individualizovaný report v systému InspIS DATA včetně agregovaného srovnání situace v ostatních školách.

### KONTROLY HYGIENY

V uplynulém školním roce 2020/2021 kontrola Krajskou hygienickou stanicí Plzeňského kraje neproběhla.

Dne 14. 12. 2020 byl proveden interní audit v rámci systému HACCP, který byl bez závad.

### KONTROLA HOSPODAŘENÍ

Ve dnech 13. 4. – 15. 4. 2021 proběhla veřejnosprávní kontrola hospodaření. Výsledky kontroly na odkazu:

[https://www.zschoťikov.cz/dokumenty/ostatni\\_dokumenty/Protokol%20o%20verejnospravni%20kontrole%202021.pdf](https://www.zschoťikov.cz/dokumenty/ostatni_dokumenty/Protokol%20o%20verejnospravni%20kontrole%202021.pdf)

## 3. Zpráva o svobodném přístupu k informacím zák.106/1999

Při poskytování informací veřejnosti postupuje škola podle zákona č.106/1999 Sb., o svobodném přístupu k informacím.

	<b>INFORMACE VEŘEJNOSTI</b>	<b>POČET</b>
1.	<i>Celkový počet písemných žádostí o informace</i>	0
2.	<i>Počet podaných rozkladů proti rozhodnutí o neposkytnutí informace</i>	0
3.	<i>Počet rozsudků soudů, kterým došlo k přezkoumání rozhodnutí o neposkytnutí informace</i>	0
4.	<i>Výsledky sankčních řízení za nedodržování zákona</i>	0







## Základní škola Chotíkov

Školní rok 2020/2021 byl z hlediska organizace a provozu zcela výjimečný z důvodů výskytu pandemie COVID-19, kdy byly školy usnesením vlády uzavřeny od 14.10.2020 (viz kapitola Obecné informace), výuka byla realizována v době uzavření distančně online nebo off-line formou. Pro online formu bylo využito prostředí TEAMS (Microsoft Office), pro off-line formu prostředí ŠKOLA ONLINE.

Uzavřena byla i školní družina.

Výuka byla postupně obnovena pro jednotlivé ročníky usnesením vlády – viz kapitola Obecné informace.



Poznamenány byly veškeré další akce související s mimoškolními aktivitami, dalším vzděláváním pedagogů i hodnocením výchovně-vzdělávacího procesu.

## 1. Charakteristika školy

Výchova a vzdělávání žáků základní školy byla organizována v úplné Základní škole a Mateřské škole Chotíkov, příspěvková organizace, v 9 běžných postupných ročnících.

Školní družina pracovala ve čtyřech odděleních s maximální možnou kapacitou 120 žáků (4 oddělení po 30 žácích).

Spádový obvod Základní a Mateřské školy Chotíkov, příspěvková organizace, je vymezen obcí Chotíkov, Příšov a Nevřeň, dále pak žáci dojíždí z obcí Nekmíř, ÚMO Plzeň 9 (Malesice, Dolní Vlkyš), Plzeň ÚMO 1, Úněšov, Krsy, Všeruby, Číhaná, Hunčice a Líšťany.

### POČET TŘÍD A ŽÁKŮ

<i>třída</i>	<i>počet žáků</i>	<i>chlapci / dívky</i>	<i>Místní / dojíždějící</i>
<i>I.</i>	<i>25*</i>	<i>9/16</i>	<i>8/17</i>
<i>II.</i>	<i>20</i>	<i>9/11</i>	<i>5/15</i>
<i>III.</i>	<i>25</i>	<i>11/14</i>	<i>9/16</i>
<i>IV.</i>	<i>21</i>	<i>9/12</i>	<i>11/10</i>
<i>V.</i>	<i>26</i>	<i>13/13</i>	<i>6/20</i>
<i>VI.</i>	<i>19</i>	<i>11/8</i>	<i>8/11</i>
<i>VII.</i>	<i>22</i>	<i>8/14</i>	<i>8/14</i>
<i>VIII.</i>	<i>25</i>	<i>13/14</i>	<i>10/17</i>
<i>IX.</i>	<i>26</i>	<i>12/14</i>	<i>6/20</i>
<b>Celkem tříd: 9</b>	<b>Celkem žáků 209*</b>	<b>Celkem 95/116</b>	<b>Celkem 71/140</b>

*\*1 žák plní povinnou školní docházku v zahraničí (§ 38 školského zákona)*

### DEMOGRAFICKÝ VÝVOJ

Celkový počet žáků stoupl od školního roku 2012/2013 o cca 25 žáků, tj. o cca 12 %. Největší nárůst počtu žáků bylo zaznamenáno ve školním roce 2015/2016, kdy odešlo 9 žáků z 9. třídy a nastoupilo k základnímu vzdělávání do 1. třídy 29 žáků.

Počet žáků v jednotlivých třídách je relativně vyrovnaný, v minulosti byly počty žáků vyšší ve třídách na 1. stupni, v současné době jsou již početné třídy i na 2. stupni. Nejpočetnější byla 8. třída s 27 žáky, 5. a 9. třída s 26, 2. a 3. třída s 25 žáky, nejméně žáků navštěvovalo 6. třídu s 19 žáky a 2. třídu s počtem žáků 20.

V následujících několika letech lze očekávat vzhledem k rozsáhlé výstavbě rodinných domů v obci Chotíkov a spádových obcích Nevřeň a Příšov mírný nárůst počtu žáků školy. Tento trend se při zápisu do 1. třídy pro školní rok 2021/2022 potvrdil.

K zápisu pro školní rok 2021/2022 se přihlásilo celkem 32 žáků. Ten probíhal formou elektronického přihlašování prostřednictvím Škola ONLINE. Zájemci z nespádových oblastí (8) byli připraveni pro losování o volná místa do kapacitního naplnění maximálně 30 žáků. Nakonec byly v průběhu měsíce června a července doloženy dokumenty k 8 odkladům a losování se



neuskutečnilo.

Do 1. třídy nakonec k 1. 9. 2021 nastoupilo 25 prvňáčků, 24 bylo přijato na základě zápisu, 1 žákyně byla dodatečně přijata mimo zápis (přistěhování se do spádové oblasti).

### ŠKOLSKÁ RADA PŘI ZÁKLADNÍ ŠKOLE A MATEŘSKÉ ŠKOLE CHOTÍKOV, PŘÍSPĚVKOVÁ ORGANIZACE

V souladu s ustanoveními zákona č. 564/1990 Sb., o státní správě a samosprávě ve školství, ve znění pozdějších předpisů, a v souladu s ustanovením zákona č. 561/2004 Sb., školský zákon, ve znění pozdějších předpisů, pracuje při Základní škole a Mateřské škole Chotíkov, příspěvkové organizaci, Školská rada, která je šestičlenná.

Školská rada se sešla 2x v průběhu školního roku 2020/2021, a to 2. 12. 2020 a 14. 6. 2021.

Vzhledem k pandemii COVID-19 proběhlo prosincové jednání elektronickou formou.

Ředitelka školy Mgr. Zuzana Houdková byla hostem všech jednání školské rady.

Školská rada na svém jednání dne 2. 12. 2020 schválila předložený návrh forem hodnocení pro jednotlivé vzdělávací předměty.

Hlavním bodem jednání dne 14. 6. 2021 bylo vyhodnocení elektronického hlasování.

Plánovaná ustavující schůze dne 8. 7. 2021 se nekonala z důvodu omluvy většiny členů stávajících i nově zvolených.

Ustavující schůze se konala 1. 9. 2021.

Školská rada má samostatný odkaz na webových stránkách školy, kde jsou k dispozici všechny dokumenty včetně zápisů z jednání: <http://www.zs-chotikov.cz/index.php/skolska-rada1>

### SLOŽENÍ ŠKOLSKÉ RADY ZÁKLADNÍ ŠKOLY A MATEŘSKÉ ŠKOLY CHOTÍKOV, PŘÍSPĚVKOVÁ ORGANIZACE OD 15. 5. 2017 DO ROKU 2021

<i>Jméno, příjmení</i>	<i>funkce</i>	<i>zástupce</i>
<i>doc. MUDr. Magdaléna Chottová Dvořáková,</i>	<i>předsedkyně</i>	<i>zástupce obce</i>
<i>p. Jitka Paterová</i>	<i>člen</i>	<i>zástupce obce</i>
<i>Ing. Michaela Bělochová</i>	<i>člen</i>	<i>zástupce z řad zákonných</i>
<i>p. Mirka Kodlová</i>	<i>člen</i>	<i>zástupce z řad zákonných</i>
<i>Mgr. Pavlína Langová</i>	<i>člen</i>	<i>zástupce školy</i>
<i>p. Alena Poppová</i>	<i>člen</i>	<i>zástupce školy</i>

### SRPDŠ

Při Základní škole a Mateřské škole Chotíkov pracuje SRPDŠ, o.s. (Sdružení rodičů a přátel školy), které spolupracuje se školou především na materiálním zajištění výchovně vzdělávacího procesu a spolupracuje se školou při přípravě některých školních a mimoškolních aktivit.

Odkaz na webové stránky: <https://www.zs-chotikov.cz/index.php/srdps>.





<b>Jméno, příjmení</b>	<b>funkce</b>
Mgr. Jaroslav Šíp	předseda
*	místopředseda
p. Tereza Franková	revizor
p. Veronika Tolarová	administrace, účetní

*\*Na konci školního roku 2019/2020 ukončila působení ve funkci místopředsedy SRPDŠ paní Dana Klimentová. V průběhu školního roku 2020/2021 nebyl (vzhledem k pandemii a epidemiologickým opatřením) zvolen nový místopředseda SRPDŠ.*

### MATERIÁLNĚ TECHNICKÉ ZABEZPEČENÍ ŠKOLY

Výchovně-vzdělávací proces probíhal ve školním roce 2020/2021 v budovách na adrese Chotíkov 173. Všechny větší místnosti jsou využity pro výuku 9 tříd. Učebny pro 1. až 9. postupný ročník základní školy se nachází v hlavní budově školy.

Všechny třídy mají k dispozici pro výuku a vzdělávání počítač s přístupem na internet a interaktivní set. Pro výuku informatiky je k dispozici 1 počítačová učebna s 16 pevnými počítači a 1 interaktivním setem, všechny s připojením na internet, pro výuku jazyků je k dispozici nová moderní učebna s 1 interaktivním setem, 1 pevným počítačem a 15 notebooků s připojením na internet.

V září a říjnu 2020 byl realizován nákup notebooku ze státních finančních prostředků pro pedagogické pracovníky školy, starší notebooky pak byly využity pro distanční výuku žáků. Bylo tím zajištěno plynulé zabezpečení online i off-line forem distanční výuky žáků z rozdílného kulturního prostředí.

Všechny učebny základní školy a školní družina jsou napojeny bezdrátově na internet prostřednictvím wifi sítě, a to zdarma. Pro výuku je k dispozici cca 45 tabletů.

Kromě běžných tříd byla pro výuku a vzdělávání v průběhu školního roku 2019/2020 k dispozici školní kuchyňka, keramická dílna, tělocvična a multifunkční hřiště.

Velká zahrada je využívána především pro potřeby zájmového vzdělávání.

Pedagogové mají k dispozici 6 kabinetů (3 kabinety slouží výhradně učitelům a asistentům pedagoga, 2 kabinety vedoucím pracovníkům základní školy a 1 kabinet je určen pro práci výchovného poradce a metodika prevence rizikového chování) s pevnými počítači s přístupem na internet. Každý pedagog má k dispozici notebook a tablet z důvodu zkvalitnění přípravy i realizace výuky, a to jak prezenční, tak i distanční.

Dokumentace základní školy (matrika, třídní knihy, docházka a hodnocení žáků) je řešena prostřednictvím ŠKOLY ONLINE. Od školního roku 2020/2021 jsou též prostřednictvím ŠKOLY ONLINE vedeny pouze elektronickou formou žákovské knížky.

Docházka je od 1. 9. 2015 načítána do třídních knih přes čipový systém v rámci softwaru Škola Online a VIS a je kromě pedagogů přístupna i zákonným zástupcům.

Přístupy k hodnocení mají jak pedagogové, tak zákonní zástupci i žáci.



## 2. Pedagogičtí pracovníci

<i>Titul, jméno, příjmení</i>	<i>Uvazek (přepočtený)</i>	<i>funkce</i>
<i>Mgr. Zuzana Houdková</i>	<i>1,0</i>	<i>ředitelka</i>
<i>Mgr. Andrea Šípková</i>	<i>1,0</i>	<i>zástupce ředitelky, vedoucí útvaru základní školy</i>
<i>Mgr. Leona Karličková</i>	<i>1,0</i>	<i>učitelka (ZŠ), metodik prevence</i>
<i>Mgr. Silvie Kučerová</i>	<i>1,0</i>	<i>učitelka (ZŠ)</i>
<i>Mgr. Pavlína Langová</i>	<i>1,0</i>	<i>učitelka (ZŠ)</i>
<i>Mgr. Miriam Čížková</i>	<i>1,0</i>	<i>učitelka (ZŠ),</i>
<i>Mgr. Milada Mondeková</i>	<i>1,0</i>	<i>učitelka (ZŠ), vedoucí sekce 1. stupeň</i>
<i>Mgr. Petra Pangráčová</i>	<i>1,0</i>	<i>učitelka (ZŠ), výchovný poradce</i>
<i>Mgr. Viktor Stošek</i>	<i>1,0</i>	<i>učitelka (ZŠ),</i>
<i>Mgr. Ivana Simetová</i>	<i>1,0</i>	<i>učitelka (ZŠ)</i>
<i>Mgr. Pavlína Spoustová</i>	<i>1,0</i>	<i>učitelka (ZŠ), koordinátorka školních vzdělávacích programů</i>
<i>Mgr. Vladěna Šíková</i>	<i>1,0</i>	<i>učitelka (ZŠ), vedoucí sekce 2. stupeň</i>
<i>Mgr. Jana Kohoutová</i>	<i>1,0</i>	<i>učitelka (ZŠ)</i>
<i>Mgr. Marcela Všahová</i>	<i>1,0</i>	<i>učitelka (ZŠ)</i>
<i>Jindra Žilová</i>	<i>1,0</i>	<i>vychovatelka, vedoucí sekce školní družina</i>
<i>Alena Poppová</i>	<i>1,0</i>	<i>vychovatelka (ŠD)</i>
<i>Nikola Lomnická</i>	<i>0,69</i>	<i>vychovatelka (ŠD)</i>
<i>Ivana Zahoříková</i>	<i>0,75/0,172</i>	<i>asistentka pedagoga (ZŠ)/ vychovatelka (ŠD)</i>
<i>Ilona Šlíková, DiS</i>	<i>0,75</i>	<i>asistentka pedagoga (ZŠ)</i>
<i>Mgr. Natálie Raková</i>	<i>0,09/0,89</i>	<i>učitelka/asistentka pedagoga (ZŠ)</i>

## KVALIFIKOVANOST A APROBOVANOST VÝUKY

		<b>%</b>	<b>Předměty</b>
<b>počet vyučovacích hodin celkem</b>	278	100	-
<b>- z toho počet aprobovaných hodin</b>	226	81,3	-
<b>- z toho počet neaprobovaných hodin</b>	52	28,7	FY, VV, DE, TV, AJ, NJ, I, SP, VZ, HV





Výuka na škole na 1. a 2. stupni je zcela pokryta kvalifikovanými pedagogy, většina výuky je zajištěna aprobovanými pedagogy (81,3 %).

Na 2. stupni školy (6. – 9. ročník) se vyučuje neaprobovaně německý jazyk, fyzika, některé hodiny dějepisu, tělesné výchovy a výtvarné výchovy, hudební výchovy, svět práce, výchova ke zdraví, anglický jazyk na 1. stupni, svět práce a informatika.

### Přijímací řízení

#### ZÁPIS ŽÁKŮ DO 1. TŘÍDY

Počet dětí u zápisu	Dodatečný zápis, děti mimo zápis-přistěhování apod.	Počet navržených odkladů*	Počet udělených odkladů*	Očekávaný počet dětí	Očekávaný počet tříd
32	1	8	8	25	1

Zápis dětí do 1. třídy se konal díky pandemii spojené s COVID-19 na základě rozhodnutím MŠMT elektronicky bez osobní účasti zákonných zástupců i dětí prostřednictvím ŠKOLA ONLINE od 1. dubna do 30. dubna 2021. Zápisu se zúčastnilo 32 dětí. 24 dětí bylo přijato v rámci zápisu, 1 bylo přijato dodatečně. 8 dětem byl povolen odklad povinné školní docházky.

Do 1. třídy nastoupí 25 žáků.

#### ROZMÍSTĚNÍ ŽÁKŮ KONČÍCÍCH ŠKOLNÍ DOCHÁZKU V ZÁKLADNÍ ŠKOLE – VÍCELETÁ GYMNÁZIA

Počet žáků přihlášených na víceletá gymnázia	Počet žáků přijatých na víceletá gymnázia
0*	0
3**	2

\*Žáci ze 7. třídy

\*\*Žáci z 5. třídy

#### PŘESTUP DO ZÁKLADNÍ ŠKOLY

počet žáků	ročník	ze školy
3	3.	ZŠ Plzeň – Újezd, 1. ZŠ Plzeň
2	6.	13. ZŠ Plzeň, 1. ZŠ Plzeň

Všechny přestupy k datu 1.9.2021

#### UKONČENÍ DOCHÁZKY ŽÁKŮ – PŘESTUP NA JINOU ŠKOLU

počet žáků	ročník	cílová škola	důvod
0	-	-	-

Ukončení docházky ke dni 31. 8. 2021



## UKONČENÍ POVINNÉ ŠKOLNÍ DOCHÁZKY

<i>počet žáků</i>	<i>ročník</i>	<i>cílová škola</i>
26	9.	SOS, SOU, gymnázia
2	5.	víceletá gymnázia

## POČET ŽÁKŮ s IVP

	<i>počet</i>
<i>IVP</i>	10

## POČET ŽÁKŮ OSVOBOZENÝCH Z VÝUKY

	<i>Počet žáků</i>
<i>Počet žáků osvobozených od povinné školní docházky</i>	1*
<i>Počet žáků osvobozených od povinnosti docházet do školy</i>	0
<i>Zvláštní způsob plnění povinné školní docházky (škola v zahraničí - §38 školského zákona)</i>	1

\*osvobození se týká tělesné výchovy na základě doporučení lékaře pro celý školní rok

## 4. Školní vzdělávací programy

Výuka a vzdělávání žáků základní školy probíhá podle 2 školních vzdělávacích programů, z toho 1 pro základní vzdělávání a 1 pro zájmové vzdělávání.

<b>ŠKOLNÍ ZAŘÍZENÍ</b>	<b>ŠKOLNÍ VZDĚLÁVACÍ PROGRAM</b>
<i>Základní škola</i>	<i>Školní vzdělávací program pro základní vzdělávání základní školy Chotíkov „KUPOLE“ (1. – 9. ročník)</i>
<i>Školní družina</i>	<i>Školní vzdělávací program pro zájmové vzdělávání základní školy Chotíkov</i>



### 5. Vzdělávání pedagogických pracovníků

<i>Počet vzdělávacích akcí</i>	<i>Počet účastníků</i>	<i>Vzdělávací instituce</i>
16	39	<i>NPI Plzeň, KCVJŠ Plzeň, V. Kavina, L. Kavinová, Ekoregion Úhlava, Nakladatelství Klett</i>

Na škole je stanoven dlouhodobý a krátkodobý plán vzdělávání pedagogických a nepedagogických pracovníků. V rámci dlouhodobého plánu školy byli proškoleni vedoucí pracovníci a koordinátoři.

Ve školním roce 2012/2013 dokončila ředitelka školy Mgr. Zuzana Houdková a ve školním roce 2015/2016 Mgr. Andrea Šípková funkční studium pro vedoucí pracovníky škol a školských zařízení.

Ve školním roce 2014/2015 dokončila studium koordinátorů ŠVP Mgr. Pavlína Spoustová, v červnu 2019 dokončila specializační studium pro metodiky prevence Mgr. Leona Karlíčková. Mgr. Viktor Stošek dokončil studium pro koordinátory EVVO v roce 2020.

Krátkodobý plán počítá s každoročním proškolením všech pracovníků – nepedagogických v rámci požadavků a potřeb jejich profese, pedagogičtí pracovníci projdou školením 1x za pololetí, a to odborným nebo metodickým. Nad tento rámec jsou další vzdělávání zaměřena na osobnostní, týmovou a projektovou činnost a jsou realizována dle potřeb a ekonomických možností školy.

Nadstandardní možnosti v oblasti DVPP poskytl od 1. 9. 2018, resp. 1. 1. 2019 projekt ESF – Šablony II, který poskytuje finanční prostředky nad rámec možností školy, a to především v oblasti čtenářské a matematické gramotnosti, projektové výuky, inkluze, osobnostního rozvoje učitelů, supervize, mentoringu a koučinku.

Plnění plánu DVPP bylo ve školním roce 2019/2020 a 2020/2021 narušeno uzavřením školy od 11.3.2020 v důsledku pandemie COVID-19.

Ve školním roce 2020/2021 proběhlo 15 individuálních vzdělávacích akcí a 1 akce na klíč.



<b>Název</b>
Praktické tipy na distanční výuku cizích jazyků -23.02.2021 (webinář)
Digitální technologie ve výuce cizích jazyků - 2. 3. 2021 (webinář)
Nová informatika - zavádění ICT do ŠVP - 19.4.2021
Praktické tipy na distanční výuku cizích jazyků (lektoři firmy WocaBee)
Digitální technologie ve výuce cizích jazyků (lektoři firmy WocaBee)
CISKOM- KOSS k organizaci MZ a PŘ na SŠ žáků se SVP
Webinář - FUNPARK, pilotování nových učebnic nakl. Klett - 23.5.2021
Matematika nás baví (8.10.2020)
Krajský workshop ICT - Nová informatika, Revize RVP ZV - Základy algoritmizace a programování (online prostředí MS Teams) - 19.4.2021
Skupinová intervize ICT - Algoritmizace a programování, základy programu Scratch (online prostředí MS Teams) - 17.5.2021
Čtenářské dílny - MAS RADBUZA
Matematika on-line na II. stupni (webinář - online) - 18.1.2021
Krajský workshop ICT - Nová informatika, Revize RVP ZV - Práce s daty; Základy informatiky (online prostředí MS Teams) - 20.4.2021
Činnost školní družiny
Čtenářská gramotnost a komiksy (30.9.2020)
Školení zaměstnanců o BOZP + PO (26.8.2020)

## 6. Výsledky výchovy a vzdělávání žáků

Hodnocení výchovy a vzdělávání ve 2. pololetí bylo ovlivněno uzavřením škol z důvodu pandemie COVID-19. Na základě nařízení MŠMT bylo hodnocení upraveno pro distanční vzdělávání. Schválené formy vzdělávání schválené Školskou radou dne 25. 3. 2020 pro distanční vzdělávání byly od školního roku 2020/2021 zakomponovány do Školního řádu.

Vzhledem k vypracovávání úkolů v domácím prostředí a úpravě hodnocení je nárůst počtu žáků s hodnocením prospěchu s vyznamenáním enormní.

### PROSPĚCH ŽÁKŮ VE ŠKOLNÍM ROCE 2020/2021

<b>Ročník</b>	<b>počet žáků</b>	<b>prospělo s vyznamenáním</b>	<b>prospělo</b>	<b>neprospělo</b>	<b>neklasifikováno</b>
<i>I.</i>	25*	24	0	0	0
<i>II.</i>	20	20	0	0	0
<i>III.</i>	25	25	0	0	0
<i>IV.</i>	21	20	1	0	0
<i>V.</i>	26	24	2	0	0
<i>VI.</i>	19	15	4	0	0
<i>VII.</i>	22	16	6	0	0
<i>VIII.</i>	25	16	9	0	0
<i>IX.</i>	26	13	13	0	0
<b>celkem</b>	<b>209*</b>	<b>173</b>	<b>35</b>	<b>0</b>	<b>0</b>

\*1 žák – vzdělávání podle paragrafu 38



**CHOVÁNÍ ŽÁKŮ**

Sníženou známku z chování neměl v průběhu školního roku 2020/2021 žádný žák.

**DOCHÁZKA ŽÁKŮ**

V tabulce jsou uvedeny počty omluvených a neomluvených hodin a průměrný počet hodin na žáka za celý školní rok 2020/2021.

Nižší počet omluvených a neomluvených hodin a průměrný počet hodin na žáka ve školním roce 2020/2021 je ovlivněn uzavřením škol z důvodu pandemie COVID-19.

**DOCHÁZKA ŽÁKŮ VE ŠKOLNÍM ROCE 2020/2021**

<i>Ročník:</i>	<i>Omluvené hodiny</i>	<i>Neomluvené hodiny</i>	<i>Průměr/žák</i>
<i>I.</i>	<i>916</i>	<i>0</i>	<i>37</i>
<i>II.</i>	<i>757</i>	<i>0</i>	<i>38</i>
<i>III.</i>	<i>893</i>	<i>0</i>	<i>36</i>
<i>IV.</i>	<i>439</i>	<i>0</i>	<i>21</i>
<i>V.</i>	<i>969</i>	<i>0</i>	<i>37</i>
<i>VI.</i>	<i>1172</i>	<i>0</i>	<i>62</i>
<i>VII.</i>	<i>865</i>	<i>0</i>	<i>39</i>
<i>VIII.</i>	<i>960</i>	<i>0</i>	<i>38</i>
<i>IX.</i>	<i>2205</i>	<i>0</i>	<i>85</i>
<b><i>Celkem:</i></b>	<b><i>9176</i></b>	<b><i>0</i></b>	<b><i>43</i></b>

**7. Výchovné poradenství****PRACOVNÍCI POVĚŘENÍ ČINNOSTÍ VÝCHOVNÉHO PORADENSTVÍ**

Výchovný poradce  
Metodik prevence rizikového chování u žáků  
Ambulantní nápravná péče:

Mgr. Petra Pangrácová  
Mgr. Leona Karlíčková  
Mgr. Petra Pangrácová

Výchovné poradenství a vedení ambulantní nápravné péče (VPU, VPCH) je na škole zajištěno kvalifikovaně Mgr. Petrou Pangrácovou již 19 let. Práce metodičky prevence se od školního roku 2017-2018 ujala Mgr. Leona Karlíčková, která v roce 2019 úspěšně ukončila kvalifikační studium k výkonu specializovaných činností pro MP na KCVJŠ v Plzni.

Je vypracována metodika pro vytipování problémových a ohrožených žáků.

Ve školním roce 2020/2021 působily v základní škole 3 asistentky pedagoga, v mateřské škole působila 1 asistentka pedagoga.





**KONCEPCE VÝCHOVNÉHO PORADENSTVÍ A PREVENCE RIZIKOVÉHO CHOVÁNÍ ŽÁKŮ**

Školní koncepce je založena na osmi základních pilířích. Jejimi součástmi jsou:

1. *Práce s dětmi s výukovými problémy, poruchami učení a chování, úzká spolupráce s jejich rodinami*
2. *Práce s nadanými žáky*
3. *Kariérové poradenství*
4. *Preventivní aktivity pro předcházení rizikového chování žáků*
5. *Přímé intervenční aktivity k minimalizaci rizikového chování žáků*
6. *Metodická podpora vyučujícím*
7. *Těsná spolupráce s odbornými organizacemi pro zajištění plnění koncepce*
8. *Průběžné další vzdělávání výchovného poradce a metodika prevence*

*Ad 1) Práce s dětmi s výukovými problémy, poruchami učení a chování, úzká spolupráce s jejich rodinami*

Důležitou součástí vzdělávání žáků je předcházení školní neúspěšnosti. Z tohoto důvodu již mnoho let spolupracujeme s Pedagogicko – psychologickou poradnou v Plzni a různě zaměřenými SPC v Plzni na včasné diagnostice případných poruch učení, řeči či jiného zdravotního postižení. Pro žáky s diagnostikovanými vyššími obtížemi v oblasti poruch učení, pozornosti a aktivity v předchozích letech zajistila škola vlastní celoroční podporu-ambulantní nápravnou péči (ANP). V letošním školní roce vzhledem k pandemii probíhala v době prezenční výuky ve druhém pololetí pouze intenzivní náprava u dvou dívek z 1. třídy (homogenní kolektiv). V případech, kdy byla žákům diagnostikována porucha učení či chování závažnějšího charakteru, povolila škola na základě doporučení oprávněných školských poradenských zařízení vzdělávání žáků podle individuálního vzdělávacího plánu či podle jiných podpůrných opatření. V loňském roce tomu tak bylo celkem u 31 žáků ZŠ a 1 v MŠ. Dále jsme zvýšenou pozornost zaměřili na žáky s malou školní úspěšností (bez poruch učení). Zákonným zástupcům jsme nabídli systém pravidelného týdenního hodnocení práce jejich dítěte jednotlivými vyučujícími (mailová komunikace), metodickou podporu. Všichni žáci školy měli možnost pravidelných individuálních konzultací se svými vyučujícími (v průběhu distanční výuky např. na platformě TEAMS). 2 žákům přeřazeným od 8. třídy k inkluzivnímu vzdělávání z původní speciální (třída zřízená podle §16 školského zákona) do běžné 8. třídy byla i nyní v 9. třídě vedle standardní výuky pedagogem ještě zajištěna podpora výuky asistentkou pedagoga (kvalifikovaná učitelka ZŠ), která zvláště v době distanční výuky poskytovala těmto žákům individuální konzultace nad rámec běžné výuky.

Na základě konzultací s třídními učiteli i dalšími vyučujícími se zvýšená pozornost věnovala i žákům s problematickým chováním či poruchami chování. Škola zajistila 1 asistenta pedagoga pro žáka s poruchou chování. V rámci možností a s respektováním pokynů MŠMT (pandemie) jsme spolupracovali s rodinami žáků, Pedagogicko-psychologickou poradnou v Plzni, s Orgánem sociálně – právní ochrany dětí (OSPOD), domovskou obcí žáka, neziskovými organizacemi – např. Charitou v Plzni, čerpali jsme podporu ze strany NIDV v Plzni, v naléhavých případech jsme spolupracovali i s Policií ČR.

*Ad 2) Práce s nadanými žáky*

V naší škole se průběžně věnujeme podpoře nadaných žáků. Zapojujeme se do srovnávacího



testování (např. Scio, testování ČŠI). Snažíme se získat srovnání s žáky jiných škol, proto se žáci zúčastňují různých olympiád a vědomostních, výtvarně i sportovně zaměřených soutěží, a to ve školních i postupových kolech. V tomto školním roce (vzhledem k uzavření škol) došlo k velmi výraznému omezení těchto akcí. Přesto se ještě v září stihlo uskutečnit natáčení televizní soutěže „Už tam budem?“. Naši školu tentokrát reprezentoval tým žáků 8. třídy.

Ve spolupráci s PPP P-S se podílíme na i na vytipování nadaných žáků. V současné době se jeden žák vyučuje podle IVP pro mimořádně nadané žáky.

### *Ad 3) Kariérové poradenství*

Kariérové poradenství probíhá různými formami v předmětu Svět práce v průběhu školní docházky, ovšem nejdůležitější informace a podporu získávají žáci v 5., 8. a 9. ročníku. Vzhledem k protipandemickým opatřením vycházející žáci letos neabsolvovali exkurzi na Úřad práce Plzeň-sever a workshop zaměřený na sebepoznání a sebehodnocení – InfoKariéra, ani školní besedy se zástupci některých středních škol a středních odborných učilišť. V průběhu měsíce ledna probíhaly individuální schůzky výchovné poradkyně s vycházejícím žákem a jedním jeho zákonným zástupcem či zájemcem o studium na víceletém G a jeho zákonným zástupcem, byla podrobně řešena nabídka SŠ/SOU a jimi nabízených studijních oborů. Žákům i jejich zák. zástupcům byl vysvětlen postup při PŘ a tohoto se týkající legislativa. Pro nerozhodnuté žáky nabídla škola ve spolupráci s Pedagogicko-psychologickou poradnou Plzeň-sever testy tzv. PROFI orientace, a to zdarma. Ty se podařilo (i když s časovým posunem) včas uskutečnit. V průběhu měsíce února byly na individ. schůzkách žákům a jejich zákonným zástupcům předány školou vyhotovené přihlášky ke studiu a zápisové lístky, byl vysvětlen postup při podání. Nápomocna byla žákům škola i v zajištění testování před PŘ, podání žádostí o odvolání vůči nepřijetí ke vzdělávání. Pro žáky 9.třídy byly zřízeny přípravné semináře-Čj a M, které (byť na platformě TEAMS) probíhaly i v době distanční výuky.

Rodičům vycházejících žáků byla věnována maximální pozornost. V době uzavření škol komunikovala VP se zákonným zástupci žáků telefonicky a elektronickou formou. Aktivní podpora přinesla úspěch – kromě jediného žáka byli všichni žáci naší školy přijati na jednu z vybraných škol již v průběhu prvního kola přijímacího řízení. Ili přijati na jednu z vybraných škol již v průběhu prvního kola přijímacího řízení.

### *Ad 4) Preventivní aktivity pro předcházení rizikového chování žáků*

Celoroční plán prevence (Minimální preventivní program ZŠ a MŠ Chotíkov) je vždy zpracován výchovnou poradkyní a metodičkou prevence rizikového chování na začátku školního roku, vychází z hodnocení předchozího období, požadavků vyučujících a popisu nejdůležitějších aktivit pro nadcházející období. Od podzimu 2020 došlo z důvodu pandemie covidu 19 v ČR k opětovnému uzavření všech typů škol, a proto třídnické hodiny probíhaly prezenčně pouze část školního roku. Během distanční výuky se třídnické hodiny konaly na platformě TEAMS. Během prezenční výuky probíhal v přítomných třídních kolektivech pravidelný měsíční monitoring třídního prostředí. Případné náznaky rizikového chování byly včas podchyceny a průběžně řešeny na půdě školy i ve spolupráci s OSPOD Nýřany.

V tomto školním roce nemohly být vzhledem k pandemické situaci nabízeny zájmové aktivity (s výjimkou přípravy na přijímací zkoušky – homogenní kolektiv).

Jako prvotní pomoc v problémových situacích mají žáci k dispozici „Schránku důvěry“ a přehled kontaktů na pracovníky školy, státních i neziskových organizací, kteří zajišťují pomoc dětem i dospělým. Samozřejmostí je i kontakt s preventivní a výchovnou poradkyní, třídními učiteli. Podpora žáků i jejich rodin probíhala nejen osobně, ale i na platformě TEAMS. Vzhledem



k dopadům epidemie na rodinný i školní život žáků byla dětem i zákonným zástupcům nabídnuta prostřednictvím naší školy pomoc ze strany spolupracujících organizací, zejména pak PPP P-S. Psycholožky poradny zajistily krizovou podporu rodin, které pandemie zasáhla nejvíce.

Ve školním roce se podařilo uskutečnit i proběhlo i několik naučně-preventivních akcí jednorázového či krátkodobého charakteru.

Díky zapojení se do dotačního titulu: „Podpora preventivních aktivit a výchovy k toleranci v roce 2020“ se podařilo bez finanční spoluúčasti žáků zrealizovat adaptační pobyt pro žáky 6. třídy zaměřený na sžití se pozměněného kolektivu (odchody na víceletá gymnázia, příchod nové žákyně), seznámení se s novou třídní učitelkou a na práci s kolektivem, který si prošel šikanou. Pro 6. třídu byla na adaptační pobyt a následnou podporu kolektivu ještě navázána spolupráce s lektorkami POINT 14 (metodická podpora třídní učitelce, osobní práce s kolektivem), která byla přerušena opětovným uzavřením škol. Pokračování je naplánováno na nový školní rok. Spolupracovali jsme také Policií ČR, MP Education a Národní iniciativou pro život. Preventivní bloky, které proběhly, jsou: Pes a pravidla (1.tř.), Setkání s cizí osobou (2.tř.), Jsi online I (4.+5.tř.), Adam a Eva, nejsme stejní (6.tř.), Kyberšikana (7.+8.tř.), Prevence neplánovaného těhotenství a interrupce (9.tř.). Akce byly pedagogy i žáky hodnoceny kladně.

Akce pro 3. třídu a mladší a starší děti z MŠ nemohly být uskutečněny z důvodu nouzového stavu, budou realizovány v příštím školním roce.

#### *Ad 5) Přímé intervenční aktivity k minimalizaci rizikového chování žáků*

Až do vyhlášení nouzového stavu probíhal ve všech třídních kolektivech pravidelný měsíční monitoring třídního prostředí, celoroční výstupy jsou k dispozici vyučujícím i vedení školy. Případné náznaky rizikového chování byly téměř všude včas podchyceny a řešeny, zejména při třídnických hodinách. Závažnější projevy byly ihned řešeny s žáky i jejich zákonnými zástupci. Součinnost vyučujících při řešení problémových situací zabezpečovali třídní učitelé, preventistka, výchovná poradkyně a v případě nutnosti i vedení školy.

Rodičům žáků se závadovým chováním či osobními problémy bylo doporučeno navázat spolupráci se Střediskem výchovné péče v Plzni.

#### *Ad 6) Metodická podpora vyučujícím*

Celý pedagogický sbor byl výchovnou poradkyní průběžně informován o všech aktuálních zprávách z vyšetření žáků, které se týkají stránky výchovného poradenství a prevence (během distanční výuky na platformě TEAMS). Výchovná poradkyně zpracovala podklady pro vypracování IVP pro žáky s VPU, VPCH, průběžně sbor informovala o novinkách v oblasti výchovného poradenství, spolu s metodičkou prevence průběžně sledovaly třídní kolektivy a zajišťovaly přímá opatření.

Jako opora pro správné začlenění průběžných preventivních aktivit do vyučování a mimoškolní práce sloužil vyučujícím Minimální preventivní program pro školní rok 2020/2021.

#### *Ad 7) Těsná spolupráce s odbornými organizacemi pro zajištění plnění koncepce*

Některé aktivity v rámci prevence a výchovného poradenství se neobejdou bez spolupráce s dalšími subjekty. V uplynulém školním roce jimi byly zejména: Pedagogicko-psychologická poradna Plzeň, metodici prevence při PPP P-S, Středisko výchovné péče při DDÚ v Plzni, OSPOD při MÚ Nýřany, Obecní úřad Chotíkov, POINT 14.



*Ad 8) Průběžné další vzdělávání výchovného poradce a metodika prevence*

Metodička prevence Mgr. Leona Karlíčková absolvovala v průběhu roku online konzultace. Výchovná poradkyně Mgr. Petra Pangrácová absolvovala toto školení: CISKOM-KOSS k organizaci MZ a PŘ na SŠ žáků se SVP.

**Mateřská škola**

Výchově a prevenci výchovných problémů je věnována již v mateřské škole zvýšená pozornost. Jsme si velmi dobře vědomi, že problémy této oblasti jsou patrné již u dětí předškolního věku, i když je lze pozorovat v daleko menší míře, než je tomu potom na 1., resp. 2. stupni základního vzdělávání.

Výchovný poradce i metodik prevence sledují potřeby a zájmy dětí. Pedagogičtí pracovníci informují výchovného poradce o vzniklých konfliktech a podílejí se na řešení těchto situací. Velký důraz je kladen též na spolupráci se zákonnými zástupci, což se při řešení drobnějších konfliktů spolehlivě osvědčuje. Pro dlouhodobé řešení problémů v chování žáka byla navázána spolupráce s psycholožkou PPP, pro dítě je zajištěna podpora školní asistentkou a od nového školního roku i asistentkou pedagoga.

Vzhledem k problémům, které přinesl zápis do 1.třídy, který v roce 2020 proběhl pouze elektronickou formou, byla nastavena nová pravidla pro konání zápisu v distanční formě (elektronický zápis byl v letošním školním roce doplněn o setkání vyučujících s budoucím prvňáčkem a jeho zákonným zástupcem-předcházení problémům se školní nezralostí).

**VYHODNOCENÍ PLNĚNÍ PROTIDROGOVÉ KONCEPCE ŠKOLY  
PREVENTIVNÍ PROGRAM**

Program je na naší škole plněn především po stránce preventivní. O problematice návykových látek jsou žáci dobře informováni jak výchovným poradcem, tak svými učiteli. Oproti loňskému roku se nám podařilo zcela vymýtit neomluvenou absenci žáků. Je to dáno i protipandemickými opatřeními. Dařilo se nám na poli boje proti užívání NL, tabákových výrobků na půdě školy a v blízkém okolí, neřešily se žádné přestupky tohoto charakteru. Naopak se díky distanční formě vzdělávání v převážné části školního roku markantně zvýšil počet hodin, které žáci trávili u PC. Vzhledem k závadovému mimoškolnímu chování dvou žákyní (předchozí školní rok), které se týkaly kyberšikany spolužáka, jsme se v letošním roce zaměřili na důkladnou práci s tématem v 6., 7. a 8.třídě –prevence byla a nadále bude zaměřena především na správné využití volného času a omezení užívání mobilních telefonů při pobytu ve škole, vysvětlení bezpečného pohybu na sociálních sítích, na internetu celkově. Po dvouletém omezení užívání MT ve škole jsou vidět pozitivní změny v komunikaci žáků během přestávek i výrazné omezení negativních činností navázaných na zneužívání moderních technologií.





## 8. Výkon státní správy

### ROZHODNUTÍ ŘEDITELE ŠKOLY (1.9.2020 – 31.8.2021)

	<i>počet</i>	<i>počet odvolání</i>
<b>Rozhodnutí ředitele školy celkem</b>	<b>33</b>	<b>-</b>
- přijetí k základnímu vzdělávání – 1. třída	28*	-
- nepřijetí k základnímu vzdělávání	0	
- přestup do základní školy	5	

\*3 žáci byli přijati z důvodu nedodržení zákonných termínů na základě výzvy odstranění nedostatků. V průběhu července a srpna 2021 byly dodány zákonnými zástupci dokumenty k udělení odkladu povinné školní docházky

## 9. Školní družina

Školní družina pracovala ve školním roce 2020/2021 ve čtyřech odděleních, s výjimkou období, kdy bylo nutno dle usnesení vlády vzhledem k pandemii COVID-19 rozdělit žáky do homogenních skupin podle třídy žáka. Celkem bylo zapsáno 99 žáků.

Školní družina má samostatnou učebnu v areálu školy, pro zájmovou činnost využívá dle potřeb učebny základní školy. V prostorách určených pro činnost školní družiny pokrývá polovinu prostoru koberec, který žáci využívají k hraní a relaxaci, ve druhé části jsou stoly a židle, které slouží především při výtvarných činnostech a při hraní deskových her. Dále mají žáci k dispozici počítače, které mohou využívat při přípravě na vyučování. Školní družina také využívá rozlehlý pozemek a tělocvičnu.

Ve školním roce 2020/2021 byla pro žáky připravena celoroční hra „Se zvířátky“. Žáci soutěžili ve sportovních, výtvarných i pěveckých činnostech, kromě jiného také v pusolamech a didaktických hrách.

Zájmové činnosti probíhaly ve školním roce 2020/2021 od 1. 9. 2020 do 13. 10. 2020, od 30. 11. 2020 do 30. 3. 2021 a od 12. 4. 2021 do 30. 6. 2021. V ostatních obdobích školního roku byla školní družina z důvodu pandemie COVID-19 zavřena.

V období od 1. 9. 2020 do 30. 9. 2020 se školní družina zúčastnila několika projektových dnů mimo školu, po ztrátě možnosti cestování proběhly projektové dny ve školní družině, na témata „Hudba a emoce“ a „Ptáci“. Proběhly dále pro žáky výtvarné soutěže s tématy „Podmořský svět“, „Barevné tóny“ a „Cesta do pravěku“. Na jaře se uskutečňovaly „Procházky se zábavnými úkoly“, „Cesty za poznáním“ nebo „Velikonoční kvíz“. Pandemie COVID-19 školní rok a fungování školní družiny opravdu velmi ovlivnila, tudíž se nemohlo konat tolik akcí pro žáky jako v předchozích letech.





## 10. Mimoškolní aktivity

### PŘEHLED ZÁJMOVÝCH KROUŽKŮ VE ŠKOLE

Základní škola a Mateřská škola Chotíkov organizuje zájmové kroužky. Z důvodu pandemie COVID – 19 však většina nebyla spuštěna.

Ve školním roce 2020/2021 byly realizovány pouze zájmové kroužky pro 9. třídu se zaměřením na přípravu na přijímací zkoušky na střední školu z matematiky a českého jazyka.

### PŘEHLED SOUTĚŽÍ A AKCÍ

Soutěže na třídní, školní, okresní a krajské úrovni a jejich konání bylo velmi poznamenáno pandemií COVID-19 a uzavřením škol. Pokud byly soutěže realizovány, šlo většinou o vědomostní klání formou online.

#### A) REGIONÁLNÍ SOUTĚŽE

- Olympiáda v českém jazyce – okresní kolo
- SCIO – znalosti z českého jazyka, matematiky a obecných studijních předpokladů
- Už tam budem? – soutěž s natáčením na ČT1

#### B) ŠKOLNÍ A TŘÍDNÍ

Klouboukový čtvrtek, Pyžamový čtvrtek, Hračičkový čtvrtek, ... - temeticky laděná distanční
Pes a pravidla ( Policie ČR)
Počtářský šikula
Slavnostní přivítání prvňáčků
Kyberšikana / 7.a8.tř/- prezenčně-MP Plzeň
Jsi online I./4. a 5. tř/, Adam a Eva, nejsme stejní/ 6.tř/- prezenčně - MP Education
Adam a Eva , nejsme stejní/ 7.tř.-dívky, online formou
PNTI -9.třída- online formou
Matematika - Koumák
Český jazyk - Šikulín
Rockový koncert
Adaptační pobyt 6. třída - Hojsova Stráž
Beseda - Čas proměn - dívky (Teams)
O krále počtářů
O krále čtenářů
Policie ČR- Setkání s cizí osobou
Matematický král/královna
Čtenářské dovednosti - počet přečtených knih + čtenářský deník
Cvičný matematický klokánek



**C) PROJEKTOVÉ**

Krsy - Environmentální centrum
Plzeň - Lhota exkurze EVVO
Projektový den mimo školu, environmentální centrum Krsy
Exkurze EVVO, Lhota u Plzně
Exkurze EVVO, Chotíkov a okolí
Krakovec
Projekt.den pro 6.třídu- Šumava- Hojsova Stráž- Základy focení v přírodě

**D) ÚSPĚCHY V OLYMPIÁDÁCH A VĚDOMOSTNÍCH SOUTĚŽÍCH**

Školní kolo Olympiády v českém jazyce (OČJ) se koná pravidelně od školního roku 2010/2011. Každý rok postupují 2 žáci do okresního kola, kde se téměř vždy umísťují v první polovině soutěžících. V letošním školním roce se žák 8. třídy Jan Racek umístil na 7. místě v okresním kole dějepisné olympiády a Adéla Zaklová na 11. místě v okresním kole olympiády z českého jazyka.

Již od školního roku 2016/2017 se žáci 8. nebo 9. třídy zúčastňují televizního natáčení (ČT1) vědomostní soutěže U6, resp. Už tam budem? v Techmanii. V prvních třech ročnících se podařilo našim soutěžím televizní zápolení vyhrát, v posledních dvou, které se konaly v září 2019 a v září 2020, jen těsně prohráli.

**E) OSTATNÍ AKCE**

Šest žáků 6. třídy se zúčastnilo 49. ročníku Mezinárodní výtvarné výstavy Lidice. Jejich díla však porota nevybrala.

V červnu 2021 vyhrála Dominika Halová ze 3. třídy výtvarnou soutěž Cesta do pravěku.

**E) AKCE PRO VEŘEJNOST**

Akce pro veřejnost se díky pandemii COVID – 19 nekonaly.

**F) SPOLUPRÁCE**

Zřizovatel Obec Chotíkov	Odbor školství, mládeže a sportu KÚ PK
Odbor školství, mládeže a sportu Plzeň - sever, Městský úřad Nyřany	Pedagogicko-psychologická poradna Plzeň
Středisko výchovné péče	Orgán sociálně-právní ochrany dětí
Policie České republiky	Člověk v tísni
Regionální hospodářská komora Plzeň	Úřad práce
OU obcí dojíždějících žáků	Spolky v Chotíkově (FC Chotíkov, Svaz žen, SPOZ, Myslivecké sdružení, ....)



## 11. Program environmentálního vzdělávání, výchovy a osvěty

Vzhledem k tomu, že se škola dlouhodobě zapojuje do projektů a soutěží v rámci environmentálního vzdělávání, je tomuto tématu věnována samostatná kapitola. Ve školním roce 2020/2021 byly aktivity spojené s EVVO zahájeny, díky uzavření škol v říjnu 2020 přerušeny a nedokončeny.

## 12. Projekty

Škola byla ve školním roce 2020/2021 zapojena do těchto projektů (projekty, kde je škola příjemcem dotace nebo spolupracuje s jinou organizací):

Název projektu	Obsah projektu	Poskytovatel	Finanční částka
Šablony II	Zkvalitnění výuky v ZŠ, ŠD a MŠ	MŠMT	1 547 033,- Kč
Podpora preventivních aktivit a výchovy k toleranci v roce 2020	Adaptační program v rámci primární prevence rizikového chování v ZŠ Chotíkov	KÚ PK	5 000,- Kč
Mléko do škol	Zdravě stravovací návyky	Laktea, o.p.s.	-
Ovoce do škol	Zdravě stravovací návyky	Bovys, s.r.o	-

Aktivity v rámci projektu Šablony II měly být ukončeny k datu 31. 8. 2020, vzhledem k pandemii COVID-19 a uzavření školy nemohly být realizovány a dokončeny v termínu. Proto ředitelka školy požádala MŠMT o podstatnou změnu v projektu, a to prodloužení nejprve do 21. 12. 2020, poté do 28. 2. 2021. Díky delší časové dotaci byly všechny šablony realizovány a mohla být celková finanční dotace ve výši 1 547 033,- Kč využita pro rozvoj odborné, metodické a materiální podpory všech segmentů školy.

Aktivity jednotlivých šablon jsou zakomponovány do školních vzdělávacích programů základní školy, mateřské školy a školní družiny.

## 13. Analýza školního roku

Výchovně-vzdělávací proces v základní škole byl celkově velmi poznamenán uzavřením, resp. povolením MŠMT odlišnosti školního roku od 30. 9. 2020 do 9. 10. 2020 a následně plošným uzavřením škol vládou od 14. 10. 2020. Od tohoto data přešla výuka na distanční formu, pedagogové posílali prezentace a úkoly z jednotlivých předmětů přes Škola ONLINE formou off-line, přes Microsoft Office-TEAMS probíhala výuka formou online.

Škola byla na distanční výuku připravena metodicky a odborně díky zkušenosti s distanční výukou ve školním roce 2019/2020 i materiálně díky včasnému nákupu notebooků pro pedagogy v září a říjnu 2020 z finančních prostředků státu.

Díky navýšení IC techniky měla škola k dispozici dostatek notebooků pro žáky a distanční výuka tak proběhla bez problémů.





Většina rodičů ocenila jednotný postup školy, přístup, odbornost i metodiku pedagogů a nastavení jednotného hodnocení pro distanční výuku (viz kapitola hodnocení zákonných zástupců).

Ve školním roce 2020/2021 byly v souladu s platnou legislativou všechny vzdělávací předměty na základní škole vyučovány kvalifikovaně.

V rámci dotačního titulu KÚ PK Podpora preventivních aktivit a výchovy k toleranci v roce 2020 bylo požádáno na akci Adaptační program v rámci primární prevence rizikového chování v ZŠ Chotíkov o finanční částku 40 000,- Kč, schválena a poskytnuta byla částka 5 000,- Kč.

Charita poskytla škole sponzorský dar z Tříkrálové sbírky částku 10 000,- Kč na pořízení výukových materiálů pro žáky s SVP a žáky z odlišného kulturního prostředí.

Ke zkvalitnění výchovně – vzdělávacího procesu přispěl významně částkou 1 547 033,- Kč od 1. 9. 2018 projekt Šablony II – Zkvalitnění výuky v základní a mateřské škole Chotíkov. Tento projekt byl ukončen ke dni 28. 2. 2021.

## 14. TESTOVÁNÍ

### 14.1 Testování ČŠI

Ve školním roce 2020/2021 testování ČŠI v základní škole neproběhlo.

### 14.2 Testování SCIO

Trénink na přijímací řízení na střední školy z matematiky, českého jazyka a literatury a obecných studijních předpokladů v rámci společnosti SCIO proběhl díky pandemii COVID-19 v mimořádném termínu pro žáky 9. ročníku (podzim 2020), a to individuálně v domácím prostředí.

## 15. Hodnocení

Hodnocení školy, především výchovně – vzdělávacího procesu, je prostřednictvím pedagogů, zákonných zástupců a žáků. Ve školním roce 2020/2021 je vzhledem k pandemii a uzavření škol hodnocení pedagogy zaměřeno především na distanční výuku, zákonní zástupci a žáci se vyjadřují k oblastem výchovně-vzdělávacího procesu včetně distanční výuky.

### 15.1 Hodnocení pedagogů

Hodnocení bylo pedagogy předloženo v písemné formě.

Všichni žáci 1. třídy se aktivně zapojili do distanční výuky. Jelikož se jednalo o žáky ve věku kolem 6 ti let, byla nutná dopomoc (především s technikou) od zákonných zástupců.

Distanční výuku zvládly žáci 2. třídy výborně. Zapojovaly se do všech TEAMSOVÝCH hodin a aktivně spolupracovaly hlavně v hodinách matematiky. Učivo 2. třídy jsme při distanční a prezenční výuce probrali. Velmi oceňuji i spolupráci a zapojení členů rodin do výuky například při odesílání úkolů do SOL.

Dle názoru mého i žáků 3. třídy byly jednoznačně efektivnější a zábavnější TEAMS hodiny. Mně i žákům více vyhovoval kontakt (byť přes PC), možnost okamžité reakce v případě doplnění, chyby, dotazu. Domnívám se, že pokud by se situace opakovala, bylo by dobré na MŠMT zvážit, zda předměty mimo výchov by nebylo vhodnější učit pouze přes TEAMS (či jinou platformu), neboť





úkoly zadávané k samostatné práci se často plnily alespoň částečně s PC a navíc kladly zbytečné nároky na pomoc rodičů, starších sourozenců.

Někteří žáci 4. třídy se díky distanční výuce více osamostatnily, lépe čtou, naučily se ovládat PC (pokud neuměly). Řada rodičů pochopila "co mají doma", ať už v lepším či horším světle.

V 5. a 6. třídě pracovali žáci, až na pár výjimek, bez problémů. Žáci se k práci stavěli zodpovědně a na hodiny byli připravení. Na distanční výuku si zvykli poměrně rychle, dokonce některým vyhovovala více, protože se začali i během výuky více projevovat. Komunikace s rodiči byla na výborné úrovni. Nejvíce však dětem chyběl sociální kontakt, proto jsme se třídou pořádali více on-line schůzek, aby si žáci mohli popovídat a sdílet.

V 7. třídě byly obrovské rozdíly v přístupu žáků k distanční výuce (na jedné straně zodpovědný přístup k plnění úkolů, na straně druhé neochota se do výuky vůbec zapojit. Také zasahování některých rodičů buď přímo do hodin nebo vypracovávání úkolů místo dětí (to se patrně projeví později při prezenční výuce).

Po návratu dětí do školy v květnu 2021 se třídní kolektiv 8. třídy jeví jako kompaktnější, vztahy mezi dětmi jsou lepší. Více si cení společně stráveného času ve škole.

Většina žáků 9. třídy se distanční výuce poctivě účastnila, včetně plnění zadaných úkolů a přihlašování do živých hodin. Problém byl pouze u jediné žákyně, která se nezapojovala do onlinových hodin, ale pouze plnila úkoly při off-line výuce.

Celkově byla vysoce hodnocena organizace, pravidla výuky a pravidla hodnocení, která byla vedením školy nastavena jasně a srozumitelně. Do distanční výuky měli možnost se zapojit všichni žáci, některým byla od školy zapůjčena výpočetní technika.

## 15.2 Výsledky dotazníkového šetření u žáků

Dotazníkové šetření proběhlo v červnu 2021 a zúčastnilo se ho 189 žáků základní školy z celkového počtu 209. Dotazník obsahoval 11 otázek, které byly zaměřeny na úroveň vybavení školy, prostředí školy, zajímavost a poutavost výuky stejně jako náročnost výuky, na hodnocení distanční výuky.

Výsledky ankety žáků jsou zpracovány pomocí sloupcových grafů. Z nich je na první pohled zřejmé, že většina žáků vnímá velmi pozitivně vybavení školy, pozitivně vnímají rodinnou atmosféru a přístup pedagogů, celkově kladně hodnotí i distanční výuku.

Žáci využívali pro hodnocení převážně stupeň 1 nebo 2, popř. 3. Další klasifikační stupně k hodnocení využívají sporadicky. Převládá spokojenost se srozumitelností výkladu, s ověřováním vědomostí, objektivitou i náročností vyučujících.

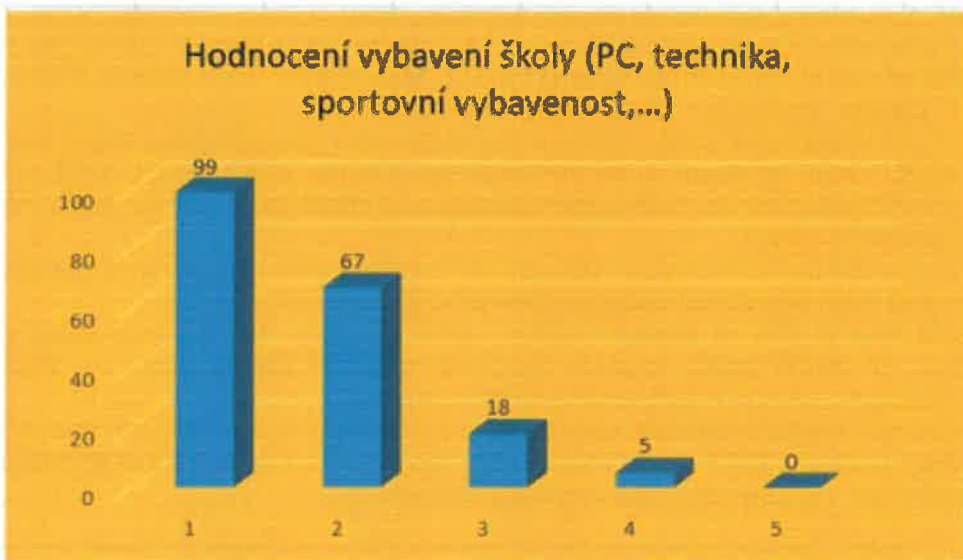
V dotazníku nevystupují žádná znepokojující kritéria, která by byla indikátorem nezdravého prostředí z hlediska rizikového chování, popř. pocitu ohrožujícího prostředí pro bezpečí žáků.

Pro školu má dotazníkové šetření vypovídající hodnotu.

Vybrané otázky zpracované v programu EXCEL a pomocí sloupcových grafů – viz dále.



Otázka č.1 - S vybavením školy (PC, sportovní vybavenost, technika,...) jsem spokojen	Známka (1=výborný, 5=nedostatečný)				
	1	2	3	4	5
<b>CELKEM ZŠ</b>	99	67	18	5	0

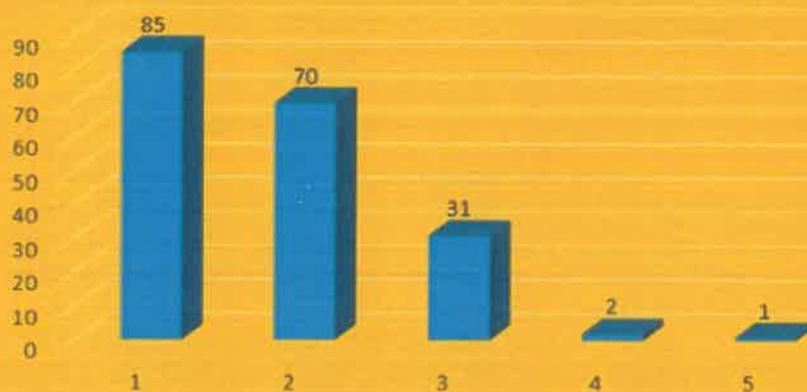


Otázka č.2 - Prostředí školy (výzdoba, zahrada, barevnost,...) považuji za	Známka (1=výborný, 5=nedostatečný)				
	1	2	3	4	5
<b>CELKEM ZŠ</b>	97	67	17	7	1



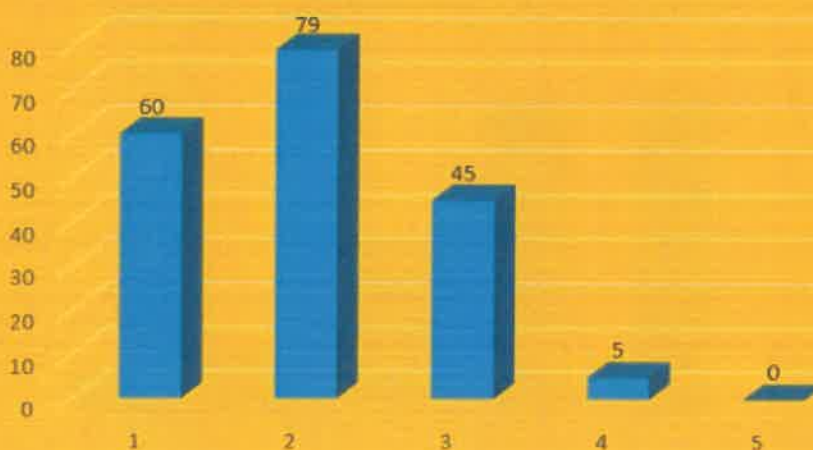
Otázka č.3 - Většinu vyučovacích hodin z hlediska poutavosti, zajímavosti a srozumitelnosti výkladu hodnotím	Známka (1=výborný, 5=nedostatečný)				
	1	2	3	4	5
<b>CELKEM ZŠ</b>	85	70	31	2	1

### Hodnocení vyučovacích hodin z hlediska poutavosti, zajímavosti a srozumitelnosti výkladu



Otázka č.4 - Probrané učivo z hlediska náročnosti hodnotím	Známka (1=výborný, 5=nedostatečný)				
	1	2	3	4	5
<b>CELKEM ZŠ</b>	60	79	45	5	0

### Probrané učivo z hlediska náročnosti



**Otázka č.5 - Co se ti na škole líbí?**

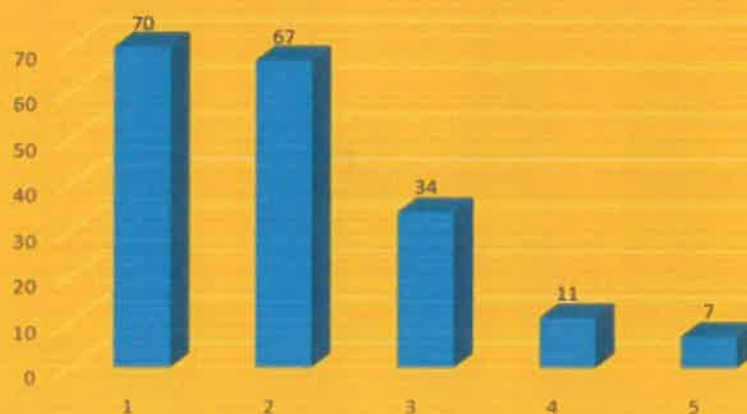
**opakovaný výskyt** - budova školy a její vnitřní prostory, výzdoba, vybavenost tříd, jazyková učebna, počítačová učebna, šatny, sprchy a nové WC, zrcadlo na WC, umístění školy v blízkosti bydliště, interaktivní tabule, PC a tablety, školní hřiště, velká zahrada, třídní kolektivy a kamarádi, přestávky, milí a hodní učitelé + jejich přístup, výklad učiva, jídelna a paní kuchařky, prostory školy čisté a uklizené, systém školy - je na vše připravená, testování Covid, dobrá nálada, předměty Tv, Vv, Hv, M, VI, Aj, VI, Sp, **hodně žáků též uvádělo vše**, **ojedinělý výskyt** - piáno, Tv náčlní, lehké učivo, prvouka, malá škola, zmrzlina v blízkosti, školní družina, zastávka u školy, výběr ze 2 obědů, svačina.

**Otázka č.6 - Co ti v naší škole chybí?**

**opakovaný výskyt** - společenská místnost (sál) na společné setkávání, větší tělocvična, větší jídelna, kroužky, užívání mobilních telefonů, volná wifi, akce a divadlo, výlety nebo školy v přírodě, bufet nebo automat na jídlo, třídní zvířátko, laboratoř, lepší sportovní zázemí - sportovní vybavení, možnost být bez roušek, chutnější obědy, klimatizace, více učitelů mužů, **hodně žáků též uvádělo nic**, **ojedinělý výskyt** - větší přestávky, pohodlné židle, možnost psát poznámky do tabletu, bazén, koberec ve třídě, větší přísnost učitelů, šatny na Tv pro 1. stupeň, knihovna, držák na kola, běžecké tratě, eskalátory nebo výtah, nová chodba jako u jazykové učebny, prolézačky a houpačky, více WC, zamykání WC, vícedenní výlety nebo výjezdy do zahraničí, další automat na pití

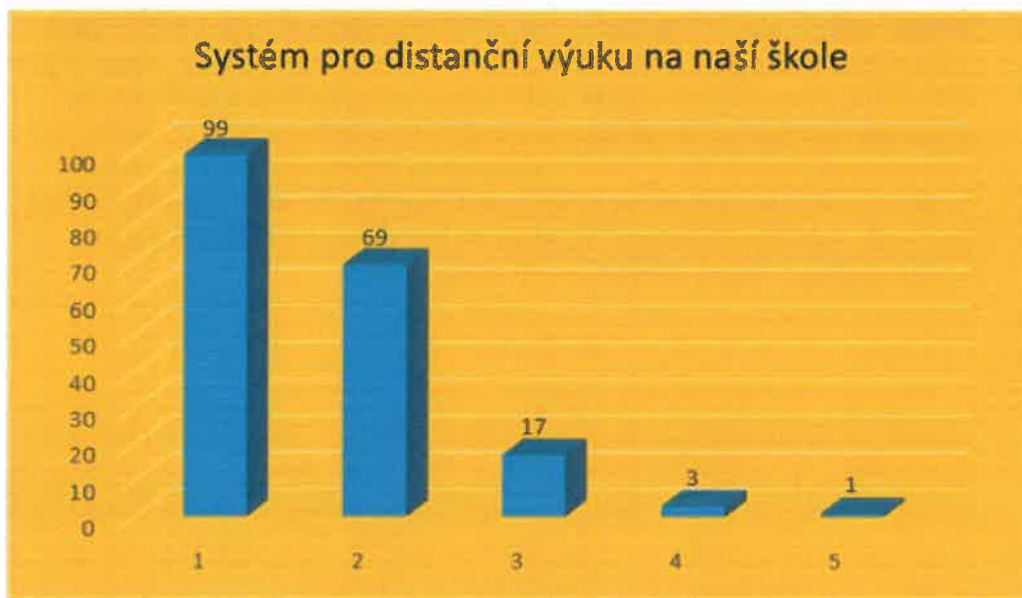
Otázka č.7 - Distanční výuka - Jak bys zhodnotil(a) svůj přístup k učení v době distanční výuky?	Známka (1=výborně, 5=nedostatečně)				
	1	2	3	4	5
<b>CELKEM ZŠ</b>	70	67	34	11	7

Distanční výuka - přístup k učení v této době





Otázka č.8 - Jak bys zhodnotil(a) nastavený systém pro distanční výuku na naší škole?	Známka (1=výborný, 5=nedostatečný)				
	1	2	3	4	5
<b>CELKEM ZŠ</b>	99	69	17	3	1



#### Otázka č.9 - Co se Ti během distanční výuky nedařilo, co Ti dělalo problém?

**opakovaný výskyt** - dávat pozor a soustředit se při Teams hodinách, technika - výpadky připojení k internetu, nešel mikrofon, včasné připojení na hodiny, vstávání, tlumení mikrofonu jiným spolužákem ve skupině, někdy nepochopení látky, plnění úkolů a jejich včasné odevzdání, kontakt s kamarády, **hodně žáků též uvádělo - nic**, **ojedinelý výskyt** - psaní na klávesnici, zvyknout si na systém, učit se s rodiči, matematika - rýsování, příprava na přijímací zkoušky, chemie, A<sub>j</sub>, sledovat obrazovku a při tom pracovat, vlastivěda, Hv, Tv, Sp, Fy, učit se sám, chybějící tiskárna na občasně vytištění úkolu, málo času na test

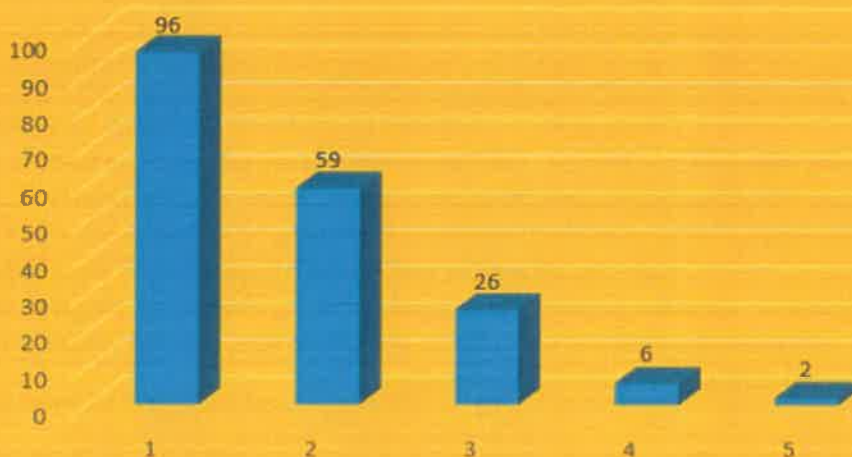


## Otázka č.10 - Co Ti během dálkové výuky vyhovovalo, co se Ti líbilo?

**opakovaný výskyt** - systém TEAMS x SOL, vysvětlení učiva, pozdější vstávání, domácí prostředí - pohodlí domova, více času na záliby, možnost si přizpůsobit čas na úkoly a další aktivity - sám si zorganizovat čas, méně testování a zkoušení, klid na práci, vidět učitele a kamarády alespoň přes PC, méně hodin, samostatnost, nemuseli jsme mít roušky, přístup učitelů a jejich snaha, nemuset se převlékat a upravovat se, přestávky mezi hodinami, více času na splnění úkolů, **hodně žáků též uvádělo - nic nebo naopak vše**, **ojedinělý výskyt** - pracovat na PC, vypnuté kamery, nemuset poslouchat hluk ve třídě, dobré známky, mohl jsem jít spát déle, odměna - smajlíci, styl testů, vaření podle receptů, Čj, M, Aj, Vj, bez stresu, jíst během dopolední výuky, nasdílení cvičení, mohla jsem mít u sebe kočku

Otázka č.11 - Jak jsi zvládl zpět přechod na prezenční výuku ke konci školního roku?	Známka (1=výborný, 5=nedostatečný)				
	1	2	3	4	5
<b>CELKEM ŽŠ</b>	96	59	26	6	2

## Přechod z distanční na prezenční výuku



### 15.3 Výsledky dotazníkové šetření u zákonných zástupců

V červnu 2021 byli osloveni s dotazníkovým šetřením zákonní zástupci (celkem 95 zákonných zástupců z celkového počtu 209 žáků) elektronickou formou. Dotazník obsahoval 14 otázek, které byly zaměřeny především na spokojenost s úrovní kvality výchovy a vzdělávání, na objektivitu hodnocení, spolupráci rodiny a školy, bezpečnost dětí a úroveň distančního vzdělávání.

Hodnotící škála má 5 stupňů (rozhodně souhlasím až rozhodně nesouhlasím a 5. možností je nevyjádřit se).

Ze všech odpovědí dotazovaných respondentů je z grafů zřejmé, že procentuálně převažující odpovědi rozhodně souhlasím; popř. spíše souhlasím.

Odpovědi zákonných zástupců v dotazníku vypovídají o spokojenosti zákonných zástupců s přístupem školy k žákům, úrovni získávaných znalostí žáků, objektivním přístupem školy k hodnocení žáků, v neposlední řadě i velmi dobrou a úzkou spoluprací škola a rodina.

Z dotazníkového šetření vyplývá, že zákonní zástupci vnímají školu jako bezpečné místo pro výchovu a vzdělávání jejich dětí. Kladně hodnotí i distanční výuku.

Odpovědi v dotazníku jsou zpracovány v programu EXCEL a pomocí sloupcových diagramů.

Pro školu má dotazníkové šetření vypovídající hodnotu vzhledem k počtu zúčastněných zákonných zástupců (95).

Otázka č.1 - Jsme spokojeni s kvalitou výuky ve škole	a) rozhodně souhlasím	b) spíše souhlasím	c) spíše nesouhlasím	d) rozhodně nesouhlasím	e) nechtím nebo nemohu se vyjádřit
<b>CELKEM ZŠ</b>	<b>69</b>	<b>26</b>	<b>0</b>	<b>0</b>	<b>0</b>



Otázka č.2 - Na znalosti našeho dítěte jsou kladeny přiměřeně vysoké požadavky	a) rozhodně souhlasím	b) spíše souhlasím	c) spíše nesouhlasím	d) rozhodně nesouhlasím	e) nechci nebo nemohu se vyjádřit
CELKEM ZŠ	59	28	6	1	1



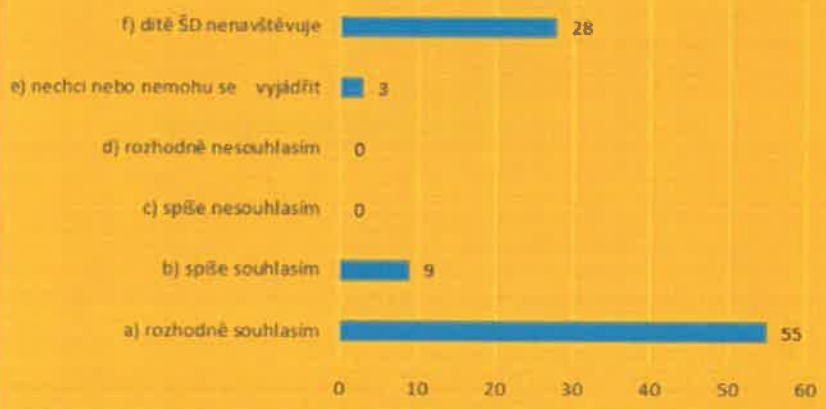
Otázka č.3 - Doba, kterou tráví naše dítě přípravou na vyučování je přiměřená	a) rozhodně souhlasím	b) spíše souhlasím	c) spíše nesouhlasím	d) rozhodně nesouhlasím	e) nechci nebo nemohu se vyjádřit
CELKEM ZŠ	62	27	5	0	1





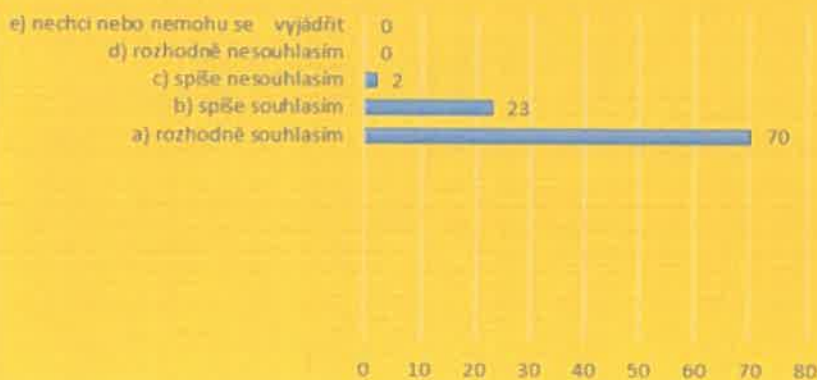
Otázka č.4 - S činností a aktivitami Školní družiny jsem spokojen(a)	a) rozhodně souhlasím	b) spíše souhlasím	c) spíše nesouhlasím	d) rozhodně nesouhlasím	e) nechci nebo nemohu se vyjádřit	f) dítě ŠD nenavštěvuje
<b>CELKEM ZŠ</b>	55	9	0	0	3	28

### S činností a aktivitami Školní družiny jsem spokojen(a)



Otázka č.5 - Často doma s dítětem mluvíme o dění ve škole	a) rozhodně souhlasím	b) spíše souhlasím	c) spíše nesouhlasím	d) rozhodně nesouhlasím	e) nechci nebo nemohu se vyjádřit
<b>CELKEM ZŠ</b>	70	23	2	0	0

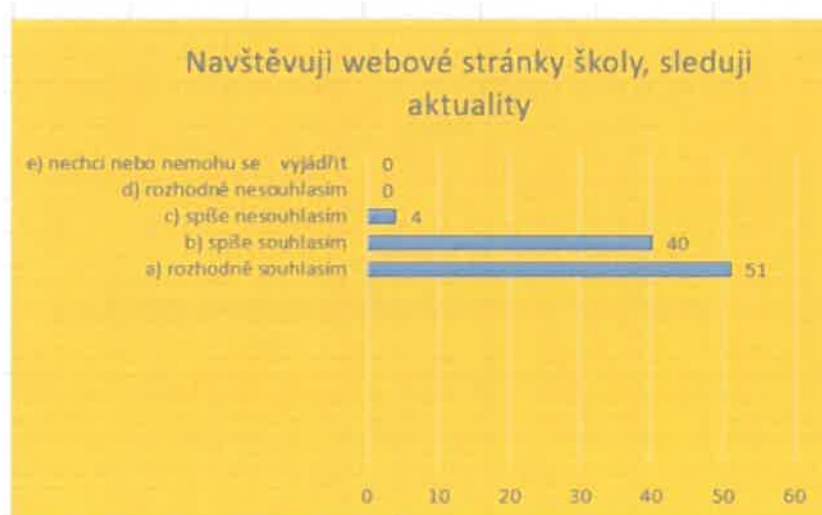
### Často doma s dítětem mluvíme o dění ve škole



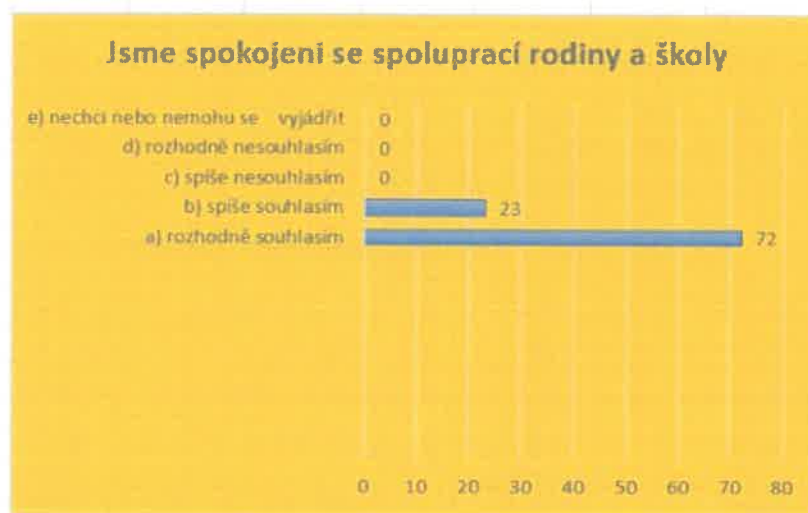
Otázka č.6 - Dítě chodí do školy bez obav a strachu	a) rozhodně souhlasím	b) spíše souhlasím	c) spíše nesouhlasím	d) rozhodně nesouhlasím	e) nechci nebo nemohu se vyjádřit
<b>CELKEM ZŠ</b>	<b>69</b>	<b>23</b>	<b>3</b>	<b>0</b>	<b>0</b>



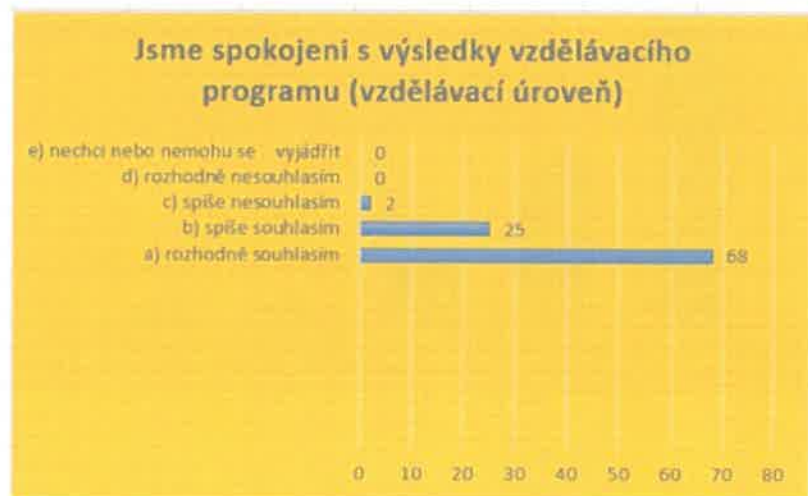
Otázka č.7 - Navštěvuji webové stránky školy, sleduji aktuality	a) rozhodně souhlasím	b) spíše souhlasím	c) spíše nesouhlasím	d) rozhodně nesouhlasím	e) nechci nebo nemohu se vyjádřit
<b>CELKEM ZŠ</b>	<b>51</b>	<b>40</b>	<b>4</b>	<b>0</b>	<b>0</b>



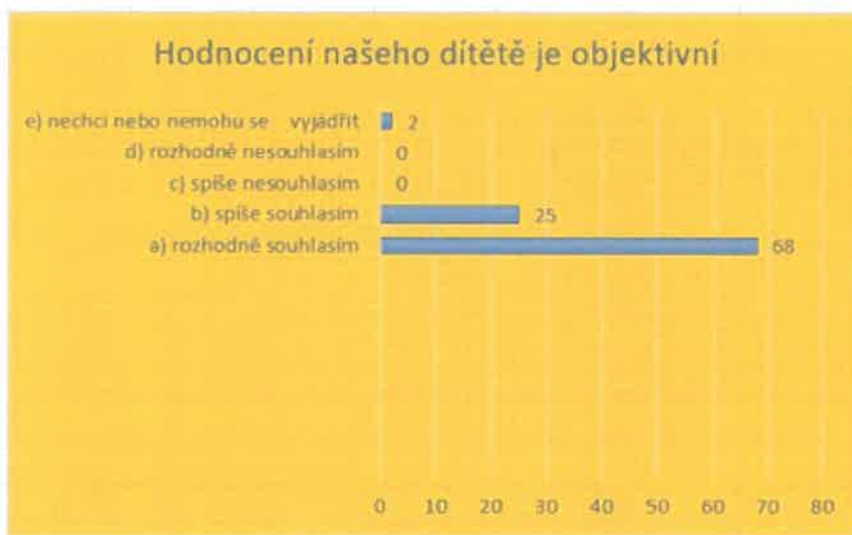
Otázka č.8 - Jsme spokojeni se spoluprací rodiny a školy	a) rozhodně souhlasím	b) spíše souhlasím	c) spíše nesouhlasím	d) rozhodně nesouhlasím	e) nechci nebo nemohu se vyjádřit
<b>CELKEM 25</b>	<b>72</b>	<b>23</b>	<b>0</b>	<b>0</b>	<b>0</b>



Otázka č.9 - Jsme spokojeni s výsledky vzdělávacího programu (vzdělávací úroveň)	a) rozhodně souhlasím	b) spíše souhlasím	c) spíše nesouhlasím	d) rozhodně nesouhlasím	e) nechci nebo nemohu se vyjádřit
<b>CELKEM 25</b>	<b>68</b>	<b>25</b>	<b>2</b>	<b>0</b>	<b>0</b>



Otázka č.10 - Hodnocení našeho dítěte je objektivní	a) rozhodně souhlasím	b) spíše souhlasím	c) spíše nesouhlasím	d) rozhodně nesouhlasím	e) nechci nebo nemohu se vyjádřit
<b>CELKEM ZŠ</b>	68	25	0	0	2



Otázka č.11 - Jak byste zhodnotili nastavený systém pro distanční výuku na naší škole v tomto školním roce	Známka (1=vyborný, 5=nedostatečný)				
	1	2	3	4	5
<b>CELKEM ZŠ</b>	58	29	8	0	0





### Otázka č.12 - Co během dálkové výuky dělalo dítěti problém?

absence kontaktu s učitelem ( 7x ), soustředění a problém s udržení pozornosti ( 25x ), nutnost častého sledování ŠoL ( 1x ), plnění domácích úkolů ( 9x ), samostudium zadané látky ( 4x ), nepochopení učiva kvůli nedostatečnému výkladu ( 3x ), práce s PC ( 4x ), výpadky sítě a přetížení systému + technické problémy ( 23x ), čas zadání domácích úkolů ( 3x ), neschopnost některých vyučujících udržet si v online hodině pořádek ( 2x ), výklad Vlastivědy ( 1x ), matematika ( 1x ), dodržování režimu a organizace času ( 7x ), ztráta kontaktu se spolužáky a izolace ( 10x ), velká časová zátěž a vyčerpání ( 3x ), čas strávený u PC ( 2x ), zbytečnost úkolů (HV, TV...) ( 3x ), nic nebo téměř nic ( 15x ), stahování + tisk + odesílání domácích úkolů ( 2x ), vstávání ( 4x ), všechno ( 2x ), nedostatečná zpětná vazba ( 2x )

### Otázka č.13 - Co během dálkové výuky dítěti vyhovovalo?

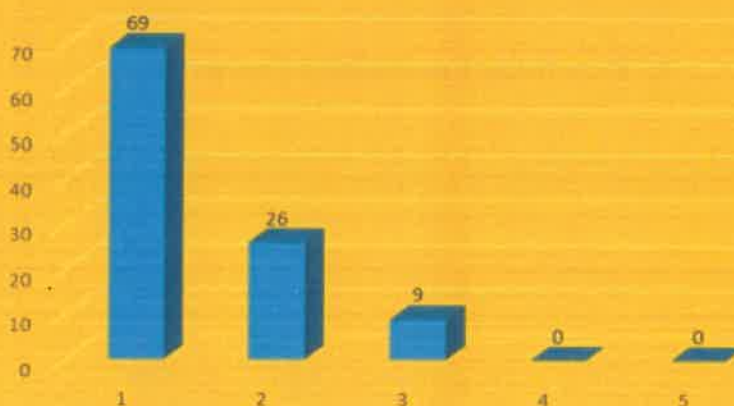
alespoň částečný kontakt s učitelem a spolužáky ( 7x ), pohodlí domova a domácí prostředí ( 27x ), pozdější vstávání ( 19x ), nic nebo téměř nic ( 8x ), méně stresu ( 3x ), přístup pedagoga ( 2x ), zlepšení technických dovedností/možnost práce s počítačem ( 6x ), nevím/nedokáži říct ( 4x ), plnění úkolů/rychlejší vypracovávání ( 7x ), práce s asistentkou ( 1x ), teamové hodiny ( 1x ), více času/časová flexibilita ( 8x ), samostatnost ( 3x ), vše nebo téměř vše ( 8x )

### Otázka č.14 - Jak dítě zvládlo přechod na prezenční výuku ke konci školního roku?

Známka (1=výborný, 5=nedostatečný)

	1	2	3	4	5
<b>CELKEM ZŠ</b>	69	26	9	0	0

### Přechod z distanční na prezenční výuku



# Mateřská škola Chotíkov

## 1. Charakteristika školy

Mateřská škola je již od října 2014 umístěna v komplexním areálu se základní školou, jídelnou a hřištěm.

Provoz je celodenní. Kapacita byla navýšena na 50 dětí ve dvou třídách rozdělených podle věku. Obě třídy jsou půdorysem i vybavením shodné, odlišné jsou barevnými doplňky a výzdobou, která dodává prostoru charakteristický ráz a osobitost. V místnostech pro hry a práci dětí jsou vysoké stropy, které nepříznivě ovlivňují akustické vlastnosti prostor. V části budovy nad hygienickým zázemím je podkrovní prostor pro odpočinek dětí, čítárna a relaxační místnost.

V budově mateřské školy je prostorná výdejna s okénkem, jídlo se vaří v kuchyni v základní škole a převládá se v termónádobách. Nechybí zde sklady hraček a didaktických pomůcek. Netradiční řešení je propojení budovy se zahradou přes prostornou terasu, zarámovanou dřevěným krovem. Mateřská škola disponuje vlastní zahradou, ta patří prostorově mezi menší, zřizovatel proto plánuje její rozšíření. Zahrada je vybavena zařízením pro hry dětí, které má veškeré bezpečnostní parametry. Mateřská škola v mimořádných případech přijímá k předškolnímu vzdělávání i děti, které teprve ve stávajícím školním roce dovrší věku tří let.

Vnitřní prostory budovy jsou dostatečně velké, nadstandartní je samostatná ložnice, čítárna a místnost pro relaxační cvičení v podkroví. Nábytek i ostatní vybavení je přizpůsobeno antropometrickým požadavkům. Vybavení hračkami, pomůckami, náčiním, materiály a doplňky se neustále doplňuje a modernizuje tak, aby odpovídalo počtu dětí i jejich věku.

Vedení školy podporuje moderní vyučování s pomocí dostupné didaktické techniky, kterou představuje v našem případě interaktivní tabule a Magic box. Hračky a pomůcky jsou umístěny tak, aby si je děti mohly samostatně brát i uklízet. Jejich rozmanitá nabídka vede k tvůrčímu rozvoji dětí, podporují rozvoj technického myšlení dětí prostřednictvím různých stavebnic.

Děti se svými výtvy podílejí na výzdobě interiéru budovy, každá třída má svůj specifický ráz odrážející se v názvu třídy a v barvě nábytku a doplňků. Zahrada svým vybavením umožňuje rozmanité pohybové a další aktivity, ale je pro hry dětí malá, výhledově OÚ plánuje rozšíření plochy. Všechny vnitřní i venkovní prostory mateřské školy splňují bezpečnostní a hygienické normy dle platných předpisů.

## 2. Pracovníci mateřské školy

Výchovný a vzdělávací proces zajišťovali ve školním roce 2020/21 čtyři učitelky s předepsanou kvalifikací na plný úvazek a asistentka pedagoga s úvazkem 0,75. Průměrný věk učitelek v mateřské škole je 47 let.



## PEDAGOGIČTÍ PRACOVNÍCI / NEPEDAGOGIČTÍ PRACOVNÍCI

<b>Vzdělání-nejvyšší dosažené</b>	<b>Počet pracovníků</b>
<i>Střední pedagogická škola</i>	3
<i>VŠ – učitelství pro mateřské školy</i>	1
<i>Jiné-asistent pedagoga</i>	1

<b>Pracovní zařazení</b>	<b>Vzdělání</b>	<b>Úvazek</b>	<b>Délka praxe</b>	<b>Věk</b>
<i>Bc. Lenka Polívková – vedoucí učitelka, vedoucí útvaru mateřské školy</i>	<i>VŠ – učitelství pro mateřské školy</i>	1	16	52
<i>Vita Machová-učitelka</i>	<i>Střední pedagogická škola – učitelství pro mateřské školy</i>	1	6	47
<i>Petra Fišerová-učitelka</i>	<i>Střední pedagogická škola – učitelství pro mateřské školy</i>	1	4	50
<i>Zdeňka Tomičová učitelka</i>	<i>Střední pedagogická škola – učitelství pro mateřské školy</i>	1	40	60
<i>Žaneta Krčková – asistentka pedagoga</i>	<i>Specializační kurz pro asistenty pedagoga</i>	0,75	6	27

## 3. Přijímací řízení a další zařazení dětí

## ZÁPIS DĚTÍ DO MŠ

<b>Počet dětí u zápisu do mateřské školy</b>	<b>Počet dětí přijatých při zápisu/z toho nenastoupili</b>	<b>Počet dětí nepřijatých při zápisu do mateřské školy</b>	<b>Počet dětí, které ukončily předškolní vzdělávání</b>	<b>Počet přijatých dětí celkem do MŠ</b>
<b>32</b>	<b>14</b>	<b>18*</b>	<b>13</b>	<b>14</b>

\*18 dětí nepřijatých, z toho 1 dítě ukončilo správní řízení z důvodu přijetí do jiné MŠ



## ZÁPIS DĚTÍ DO ZŠ

<i>Počet dětí u zápisu do základní školy</i>	<i>Počet přijatých dětí do základní školy</i>	<i>Počet udělených odkladů</i>	<i>Počet dětí, které nenastoupily do základní školy</i>
<b>18</b>	<b>13</b>	<b>5</b>	<b>-</b>

## 4. Školní vzdělávací program školy

Školní vzdělávací program byl vypracován v roce 2016 v systému INSPIS. Má název Cesta za pokladem a skládá se z pěti integrovaných bloků, které jsou otevřené a vzájemně se prolínají. Je v nich možno pružně zareagovat na zájem dětí a případně je rozšířit o další tematické celky. Témata rozpracovaná v třídních vzdělávacích programech se vztahují k ročnímu období, prožívaným svátkům, tradicím a společenským aktivitám mateřské školy i celé obce. Integrované bloky plošně pokrývají obsahovou nabídku činností v očekávaných výstupech ze všech oblastí předškolního vzdělávání. Jsou zpracovány globálně pro obě věkové skupiny, tj. pro oddělení mladších dětí a oddělení starších dětí, a celková koncepce školního vzdělávacího programu je postavena tak, aby si každá třída mohla vytvořit svůj specifický třídní vzdělávací plán a v něm zohlednit věkové zvláštnosti a speciální potřeby a zájmy dětí. Ze vzdělávací nabídky je patrné upřednostňování metod prožitkového učení, tvořivé dramatiky a pohybových aktivit.







## 5. Demografický vývoj, počet tříd a dětí, věkové složení

Na začátku školního roku 2020/21 nastoupilo do mateřské školy 50 dětí. Bylo vyhověno všem žádostem o přijetí tříletých dětí z Chotíkova.



Děti, které navštěvují mateřskou školu, jsou rozděleny do dvou tříd podle věku. Oddělení starších dětí (název Sluníčka) mělo 25 dětí, taktéž v oddělení mladších dětí (název Žabičky) bylo zapsáno 25 dětí.

V květnu 2021 odešlo 1 dítě ze třídy Žabiček z důvodu stěhování.

Při homogenním rozdělení dětí do tříd (podle věku) je práce náročnější na péči o méně samostatné děti, adaptace trvá někdy déle. Pro přípravu na školu je vhodné soustředění předškoláků v jedné třídě. V našem případě jsme při rozdělování do tříd dali přednost nutnosti systematické přípravy pro nástup do základní školy a soustředění předškolních dětí do jedné třídy. Děti, které se připravují na nástup do 1. třídy je zpravidla polovina z celkového počtu dětí ve třídě.

Pro další roky je předpoklad nárůstu počtu žádostí o přijetí do mateřské školy, a to jak z důvodu vyššího počtu narozených dětí, tak i z důvodu nárůstu počtu obyvatel Chotíkova v důsledku rozsáhlé výstavby domů. Pro následující školní rok se podařilo přijmout všechny plně tříleté děti.

### POČET TŘÍD A DĚTÍ

NÁZEV ZARÍZENÍ	KAPACITA/ SKUTEČNOST	POČET TŘÍD	POČET DĚTÍ	PRŮMĚRNÁ DOCHÁZKA VE ŠK. ROCE 2020/21 (%)
Mateřská škola	50	2	50	58
Školní jídelna- výdejna	50	-	50	58

## 6. Výchovné poradenství

Výchovný poradce:

Mgr. Petra Pangrácová

### KONCEPCE VÝCHOVNÉHO PORADENSTVÍ

Výchově a prevenci výchovných problémů je věnována již v mateřské škole zvýšená pozornost. Jsme si velmi dobře vědomi, že problémy této oblasti jsou patrné již u dětí předškolního věku, i když je lze pozorovat v daleko menší míře než je tomu potom na 1., resp. 2. stupni základního vzdělávání.

Výchovný poradce sleduje potřeby a zájmy dětí. Pedagogičtí pracovníci informují výchovného poradce o vzniklých konfliktech a podílejí se na řešení těchto situací. Na řešení problémů dětí se podílejí dle potřeby též rodiče.

Velký důraz je kladen též na spolupráci s rodiči, což se při řešení drobnějších konfliktů spolehlivě osvědčuje.

Velká pozornost je věnována prevenci a řešení výchovných problémů. Výchovné a vzdělávací problémy, které pozorujeme na 1. stupni základní školy jsou často patrné již v předškolním vzdělávání. Včasně odhalení problému, diagnostika dítěte a individuální práce s dítětem může napomoci řešení nebo zmírnění problému. Citlivě vedeným rozhovorem s rodiči lze nasměrovat dítě do pedagogicko-psychologické poradny a stanovit podklady a priority pro společný postup.



Základem dobré výchovy a vzdělávání je spolupráce s rodiči dětí. Chceme, aby byla naše práce úspěšná a smysluplná, a proto se snažíme budovat vztah vzájemné důvěry mezi námi pedagogy a rodiči dětí.

### **SPOLUPRÁCE S PPP, SPC, SE SOCIÁLNÍ PÉČÍ**

Spolupráce se speciálně pedagogickým centrem je standardní, týká se především vyšetření dětí (se speciálními vzdělávacími potřebami, poruchami chování, vadami řeči) přímo ve škole nebo v SPC, dále jsou prováděny individuální pohovory o dětech a jejich problémech a nápravná činnost zaměřená na reedukaci výchovně-vzdělávacích problémů pro hyperaktivní děti nebo pro děti s ADHD.

### **SPOLUPRÁCE SE ZŘIZOVATELEM**

Pracovníci mateřské školy jsou v kontaktu a spolupracují se zřizovatelem a obec Chotíkov vychází vstříc aktivitám MŠ. Škola využívá kulturní dům Slávie k pořádání dětských představení a koncertů a zároveň se účastníme akcí, které pořádá obec. I ve školním roce 2020/21 bylo příležitostí navštívit kulturní či jiné akce velmi málo. Zřizovatel pečuje o novou budovu a zahradu mateřské školy a podporuje další modernizaci vybavení.

Ve školním roce 2019/2020 požádal zřizovatel o dotaci ze Státního fondu životního prostředí ve výši 424 847,- Kč na vybudování a úpravu dětských hřišť a zahrad v přírodním stylu pro předškolní děti. Projekt má název Přírodní zahrada pro mateřskou školku v Chotíkově. Dotace byla zřizovateli poskytnuta, realizace projektu je plánována až do roku 2022. V červnu 2021 se začal budovat nový plot kolem rozšířeného pozemku.

### **SPOLUPRÁCE S RODIČI**

Silnou stránkou naší mateřské školy jsou společné akce pro děti a rodiče. Jsou hojně navštěvované, což nám dělá velkou radost. Rodiče se do těchto akcí nejen rádi zapojují, ale nabízejí svou pomoc či různé příspěvky, ať již materiální, v podobě občerstvení nebo pomoc při organizaci. Některé pořádané akce či soutěže jsou určeny i pro veřejnost. Tyto akce jsou zároveň příjemným prostředím pro komunikaci s rodiči.

Na začátku školního roku pořádáme třídní schůzku pro rodiče všech dětí. V letošním školním roce nedovolila pandemická situace schůzku uskutečnit, proto byly informace zákonným zástupcům rozslány e mailem. Příležitost k rozhovoru s učitelkou mají rodiče při ráno při předávání, při odchodu dítěte nebo dle domluvy. Rodiče mají možnost využít i individuální informační schůzky. Vypsány bývají dva termíny (v lednu a v květnu) s časovým rozvrhem pro rodiče jednotlivých dětí. Ve školním roce 2020/21 k setkání nedošlo z důvodu uzavření školských zařízení. Tuto situaci jsme řešili individuálními rozhovory v MŠ. Zákonným zástupcům budoucích prvňáčků byly zasílány materiály s informacemi týkajícími se školní zralosti a připravenosti. Pro pravdivé a pokud možno objektivní posouzení dítěte a zejména pak pro vzdělávací činnost je velmi důležitá znalost osobnostních vlastností dětí. Jedná se o povahové vlastnosti dětí, kvalitu nervového systému, dosavadní sociální zkušenost a další vlastnosti a dispozice, které dokreslují osobnost dítěte a které je třeba při výchově a vzdělávání dítěte respektovat. V mateřské škole se zaměřujeme na hodnocení různých projevů dítěte, vedeme pedagogickou diagnostiku rozvoje dítěte v jednotlivých oblastech vzdělávání a výchovy a shromažďujeme výtvary dětí. Sestavujeme tak portfolio dítěte, s kterým rodiče na schůzce seznamujeme. K utvoření uceleného obrazu je velmi důležitý a přínosný osobní rozhovor s rodiči, jejich pohled na dítě, vysvětlení některých zvláštností nebo životních situací,





kteřé ovlivňují adaptaci dítěte a jeho vývoj. Z některých rozhovorů vyplynulo, čeho si máme u dítěte v určitých situacích všimnout. Na základě rozhovoru jsme mohli objektivněji vyhodnotit jeho vzdělávací pokroky, potřeby a volit následně také vhodná pedagogická opatření.

Ke komunikaci slouží také informační nástěnka v šatně nebo informace pro rodiče a veřejnost na webových stránkách školy. V letošním roce jsme hojně využívali ke komunikaci e mail a WhatsApp. Na návrh rodičů byla v době uzavření MŠ zřízena na Rajčeti Galerie, kam rodiče dětí sami vkládali fotografie z akcí naplánovaných školkou, ale i z domácího tvoření a vzdělávání. Děti tak měly možnost být alespoň touto formou stále v kontaktu a vzájemně se dělit o zážitky. Rodiče mohou napomáhat svou přítomností k lepší adaptaci dítěte na MŠ. Rytmus a organizační řád MŠ je daný, ale natolik flexibilní, že se dá přizpůsobit aktuální situaci.

Velká část plánovaných aktivit nebyla uskutečněna z důvodu pandemie COVID-19, a to od 1. 3. 2020, kdy byla mateřská škola uzavřena. Provoz byl opětovně zahájen 12. 4. a to pro budoucí prvňáčky a děti ZZS. Všechny děti se měly možnost vrátit do MŠ až 25. 4. 2021.

## 7. Výkon státní správy

### ROZHODNUTÍ ŘEDITELE ŠKOLY

	<i>počet</i>	<i>počet odvolání</i>
<b>rozhodnutí ředitele školy (dle účelu)</b>	<b>32</b>	-
- počet žádostí o přijetí	32	-
- rozhodnutí o přijetí	14	-
- rozhodnutí o nepřijetí	18	-
- počet dětí přijatých do MŠ	14	-
- počet dětí, které ukončily docházku	14*	-

\*13 dětí ukončilo z důvodu nástupu do ZŠ a 1 dítě se odstěhovalo

### POČET EVIDOVANÝCH STÍŽNOSTÍ

<i>Celkový počet evidovaných stížností, z toho</i>	<i>0</i>
<i>Oprávněných</i>	<i>0</i>
<i>Částečně oprávněných</i>	<i>0</i>
<i>Neoprávněných</i>	<i>0</i>
<i>Postoupených jinému orgánu</i>	<i>0</i>





**8. Další vzdělávání pedagogických pracovníků**

Vzdělávací akce	Počet účastníků	Vzdělávací instituce
Diagnostika a rozvoj schopností dítěte předškolního věku	1	Webinář Mgr. Zajícová
Zdravotník zotavovacích akcí-kurz	2	Edukuj, z. s.
Základy 1. pomoci	3	Edukuj, z. s.
BOZP	5	Václav Kavina

**9. Mimoškolní aktivity**

Název kroužku	Věková kategorie dětí	Počet dětí	Vyučující
Šikulové*	4-6 let	19	Polívková Lenka
Notička*	4-6 let	15	Tomičová Zdeňka
Mrštné opičky*	3-6 let	19	Fišerová Petra
Dramatáček*	4-6 let	16	Machová Věra

\*Všechny kroužky jsou zajištěny vlastními pedagogy zdarma dle zájmu v rámci výuky

**ÚČAST NA SOUTĚŽÍCH**

Název soutěže	Počet dětí	Umístění
Zaludový král	většina rodičů a dětí MŠ	všichni zúčastnění
Vajíčkovník	většina rodičů a dětí MŠ	všichni zúčastnění

**KULTURNÍ AKCE A SPOLUPRÁCE S DALŠÍMI SUBJEKTY**

Mateřská škola plně využívá možností společenského života v malé obci a spolupracuje s místními organizacemi: Svaz žen, Rybářský spolek, SDH, Mysliveckým sdružením, Hokejovým klubem. Účastní se jimi pořádaných akcí a podílí se na jejich organizaci (např. Pohádkový les, Loučení s prázdninami, Dětský den, Maškarní bál, Masopust, Mikulášské řádění).

Prohlubuje se spolupráce se základní školou (dále jen ZŠ) na poli výchovného poradenství. Výchovná poradkyně pomáhá s legislativním zajištěním a zaváděním podpůrných opatření pro žáky se speciálními vzdělávacími potřebami a pořádá informační schůzku pro rodiče budoucích prvňáčků. Předškoláci mají možnost navštívit 1. třídu ZŠ, prohlédnout si prostory a seznámit se s některými formami práce v rámci přípravy na vstup do školy. V letošním školním roce vzhledem k vážné



epidemiologické situaci nebylo možné setkání s prvňáčky uskutečnit. Ze stejného důvodu nepřišli na návštěvu prvňáčci a neproběhlo ani čtení žáků ve školce.

V tomto školním roce se rodiče s dětmi zúčastnili akce „dýňová cestička“ a přispěli svými výrobky k výzdobě budovy mateřské školy. Pokračovala spolupráce s firmou Foto Fajn, která připravila pro rodiče krásné vánoční dárky – fotografie dětí ve vánočním stylu a na konci školního roku společné focení. Mikulášské řádění ve Slávii nemohlo z důvodu pandemické situace proběhnout, ale do tříd mateřské školy Mikuláš přišel.

Překvapivě velký úspěch a chválu si vysloužila akce pro děti a rodiče Vánoční cestička. To nás ještě více motivovalo k realizaci dalších naučných a zábavných „bezdotekových“ stezek. Divadlo Můza pro nás připravilo několik představení, která se uskutečnila vždy na zahradě MŠ.

Protože má naše mateřská škola zájem na udržování lidových tradic v obci a podílet se na nich, uspořádala také v tomto roce již tradiční dětský masopustní průvod obcí. Bohužel jsme byli v tomto roce průvodem jediným.

V rámci uskutečňování obsahu předškolního vzdělávání (seznamování s různými, druhy povolání) pořádáme návštěvy a exkurze. Letos jsme navštívili pouze místní obchod a Obecní úřad. Více možností nám opatření v letošním školním roce nedovolila.

Před Vánocemi jsme společně s rodiči a přáteli školky ozdobili množstvím kouzelných vánočních ozdob a dekorací několikametrový adventní věnec, který byl umístěn před vraty do školky. Dále se rodiče s dětmi zúčastnili velikonočního zdobení stromu Vajíčkovníku, ale vzhledem k tomu, že byla školka v době Velikonoc uzavřena z důvodu koronavirové epidemie, neproběhlo tradiční počítání a vyhodnocení jednotlivců. Přesto byl opět náš kouzelný strom Vajíčkovník „obsypán“ krásnými kraslicemi.

Z již zmíněného důvodu neproběhlo mnoho plánovaných akcí.

Poslední akcí před prázdninami byla Indiánská stezka, kterou jsme připravili pro děti a rodiče v rámci rozloučení se školním rokem a pasování předškoláčků na prvňáčky. Jelikož to byla jediná akce v tomto školním roce, kde jsme se mohli všichni společně sejít, účast byla veliká. Bylo vidět, že nám všem tyto společné chvíle, kde se můžeme vidět a popovídat si, velmi chybí. Rodiče opět připravili velké množství dobrot, opékali jsme buřty a užívali si setkání.

### PŘEHLED AKCÍ 2020/2021

Počet kulturních akcí a společných setkání s tematickým tvořením ve školce byl ve školním roce 2020/2021 oproti předcházejícím roků nižší. Je to z důvodu šíření COVID-19, uzavřením MŠ a opatřeními s tímto spojenými. Naučili jsme se ale vybírat a organizovat akce takovým způsobem, aby byla dodržena všechna bezpečnostní opatření. Například divadelní představení se konala na školní zahradě. Vymysleli jsme několik lesních naučných stezek, bojovek, stopovaček a také několik tematických zábavných úkolů, které jsme rozmístili na plot školkové zahrady, zvaných plotovky.

#### ZÁŘÍ

*Informativní schůzka pro rodiče – elektronicky*

*Setkání s odborníkem na vady řeči – rodiče*

*Dýňová cestička – akce pro děti a rodiče MŠ*

*Solná jeskyňe – zahájení (z 6 plánovaných návštěv se uskutečnily pouze 3)*

*Divadlo Letadlo – Putování za medvědem*

*Lesní naučná stezka Tlučná – projektový den*



**ŘÍJEN***Divadlo Múza – O drakovi**Vítání podzimu – naučná stezka krále Pirklika pro děti a rodiče**Vyhlášení „žaludového krále“**Setkání s odborníkem na vady řeči - rodiče**Halloweenské dovádění v MŠ***LISTOPAD***Vánoční focení**Logopedie – nápravy vad řeči klinickým logopedem – pravidelná sezení s dětmi***PROSINEC***Divadlo Múza – O čertovi**Mikuláš ve školce - nadílka**Zdobení adventního věnce před MŠ- akce pro děti, rodiče a veřejnost**Andělská pošta – projekt (výroba a roznášení dárků pro starší občany Chotíkova) – zapojení dětí i rodičů**Vánoční cestička – akce pro děti, rodiče a veřejnost**Zpívání u vánočního stromku před Slávilí, vánoční nadílka pro děti***LEDEN***Divadlo Múza – Zimní radovanky**Beseda o výchově a bezpečném chování při setkání se psy – projížďka se psím spřežením**Zimní královna – tematická lesní stezka a vítání zimy – pro děti, rodiče a veřejnost***ÚNOR***Masopustní průvod po vsi**Maškarní bál ve školce**Divadlo Múza – O bolavém zoubku**Vyšetření zraku***BŘEZEN***Od 1. 3. – MŠ uzavřena z nařízení vlády**Jarní naučná stezka – akce pro děti a rodiče**Hlasy zvířat - plotovka***DUBEN***Strom vajíčkovník – tradiční akce pro děti, rodiče a veřejnost**Velikonoční tradice - plotovka**Vítání jara – stopovačka pro děti, rodiče a veřejnost**Najdi slepičku – bojovka pro děti a rodiče*



*Zápisy do ZŠ - elektronicky*

### **KVĚTEN**

*Chotíkovské kaminkování*

*Divadlo Můza – O vodníčkovi*

*Výlet Dinopark*

*Zápisy do MŠ - elektronicky*

### **ČERVEN**

*Výlet do ZOO*

*Focení*

*Bezmaminkovská noc*

*Divadlo Zvířátka a Petrovští – hrály děti pod vedením paní vychovatelky Jindry Žilové*

*Výřazení předškoláků – pasování na školačky*

*Rozloučení se školním rokem – Indiánská stezka*

## **10. Program environmentálního vzdělávání, výchovy a osvěty**

Záměrem EVVO je ovlivnění myšlení a jednání dětí tak, aby jednaly v souladu s životním prostředím pro udržení jeho kvality i pro budoucí generace. Smyslem environmentální výchovy je především probuzení zájmu o okolní prostředí a v této souvislosti pochopení vzájemné provázanosti vztahů v přírodě i propojení přírody a lidské společnosti a vzbuzení odpovědnosti vůči budoucnosti. Program se uskutečňuje v každodenním vzdělávacím procesu. Učitelky si samy určují, kdy do svých třídních plánů jednotlivé prvky zařadí a ve které činnosti byly cíle programu plněny. Prvky EVVO se prolínají během celého roku do všech integrovaných bloků a to jak záměrně, tak využíváním spontánních námětů, nápadů a činností, které život přináší. Obohacením byla prosincová návštěva Environmentálního centra v Krsech.

Velké úsilí je věnováno prevenci nežádoucích jevů. Děti jsou přirozeným způsobem vedeny k samostatnému svobodnému rozhodování, za které nesou odpovědnost. Učí se smyslu pro povinnost, dodržování pravidel, kterým rozumí a podílí se na jejich tvorbě. Uvědomují si svá práva i práva druhých, učí se je hájit a respektovat. Život na venkově přináší mnohá úskalí rodičům a zároveň mnoho předností pro výchovu a vzdělávání v MŠ. Děti jsou účastníky společenského života v obci, znají svoji obec a mají k ní vztah. Jsou v každodenním kontaktu s přírodou a uvědomují si svůj podíl na utváření prostředí, ve kterém žijí.

## **11. Analýza školního roku**

Ve školním roce 2020/21 probíhalo předškolní vzdělávání se stabilním kolektivem pedagogických pracovníků. Školní vzdělávací program je v souladu s požadavky RVP PV, byl vypracován v programu INSPIS s platností od 1. 9. 2016 a aktualizován dle nové legislativy k 1. 9. 2019.





Mateřská škola má nadstandartní materiální vybavení, učitelky se vzdělávají v oblasti využívání didaktické techniky, využívají elektronickou třídní knihu. Výchova a vzdělávání předškolních dětí se uskutečňují v podnětném prostředí vzájemného respektu. Kolektiv učitelek je stabilní, dobře funguje vzájemná komunikace mezi všemi pracovníky mateřské školy (asistentka pedagoga, kuchařka, uklízečka).

Prostřednictvím třídních vzdělávacích programů a v něm obsažených tematických celků jsou v jednotlivých třídách uskutečňovány cíle našeho Školního vzdělávacího programu pro předškolní vzdělávání. Podporujeme fyzický a psychický rozvoj dětí, jejich pohybových dovedností, manuální zručnost a zdravý životní styl. Snažíme se o rozvoj intelektu, řeči a vyjadřování, kreativity a utváření kladných vztahů mezi dětmi i k dospělým. Posilujeme komunikační kompetence, samostatnost a orientaci dítěte v neznámém prostředí (např. škola v přírodě, plavecký výcvik, kurz bruslení, návštěvy divadla, solné jeskyně). Učíme děti respektování pravidel soužití, vedeme je k poznávání světa materiálních a duchovních hodnot, seznamujeme je se světem kultury a umění. Děti si osvojují potřebné dovednosti, návyky a postoje, začleňují se do sociálního prostředí třídy. Vytváříme předpoklady pro otevřený a odpovědný postoj dítěte k životnímu prostředí i ke globálním problémům lidstva a vzbuzujeme v nich zájem o vliv člověka na vytváření životního prostředí (v rámci nejbližšího okolí mateřské školy).

Vzhledem k mimořádné situaci v zemi a uzavřením školských zařízení od března 2020 kvůli pandemii způsobené koronavirem COVID-19, nebyla některá plánovaná témata z třídního vzdělávacího programu probírána. Výuka a vzdělávání díky spolupráci rodičů však probíhala výborně i na dálku. Rodičům jsme pravidelně zasílali tabulku s náměty na práci s vhodnými aktivitami a činnostmi pro všechny věkové skupiny dětí. Rodičům budoucích prvňáčků byly poskytnuty materiály s informacemi, jak s dětmi pracovat a na jaké oblasti rozvoje se nejvíce zaměřit. Na webu jsme vytvořili galerii „Hrajeme si a učíme se doma“. Rodiče posílali fotografie dětí při hrách, výtvarných činnostech i tvoření. Děti pak mohly ve fotogalerii vidět své kamarády. I v této složité době se ukázalo, že vztah rodičů i dětí k učitelkám MŠ, je velmi vřelý a přátelský.

I přesto, že byla MŠ část školního roku uzavřena, byly očekávané výstupy a cíle naplněny.

## 12. Hodnocení

Hodnocení celkové úrovně předškolního vzdělávání proběhl formou řízeného rozhovoru pracovníků s ředitelkou školy a vedoucí učitelkou Bc. Lenkou Polívkovou. Další formy hodnocení nebyly využity z důvodu narušení organizace, provozu a vzdělávání, kdy od 1. 3. 2020 byla mateřská škola uzavřena.

Pedagogové hodnotili kladně, že dochází ke zvyšování kvality výchovného a vzdělávacího působení. V MŠ je vytvořen pracovní tým, který přispívá k vytvoření přívětivé a uvolněné atmosféry vzájemného respektování a důvěry. Z rozhovorů je zřejmé, že zákonní zástupci vysoce hodnotí a jsou celkově spokojeni s úrovní předškolního vzdělávání v naší mateřské škole. V oblasti podmínek vzdělávání pedagogové vesměs ocenili materiální vybavení nové moderní budovy a podporu další modernizace ze strany vedení školy. Do oblasti materiálních podmínek patří také vyhovující prostory tříd, oddělená ložnice v patře, vybavení didaktickou technikou a prostorná zastřešená terasa.

Zákonní zástupci mají otevřený přístup do prostor mateřské školy a na zahradu, tuto možnost využívají zejména při adaptaci dítěte a akcích pro rodiče a veřejnost. Zajímá je obsah školního vzdělávacího programu, zúčastňují se akcí mateřské školy, hodnotí práci pedagogů, hovoří otevřeně o svých dětech, kladou požadavky na učitele.



Z pohledu učitelek je kladně hodnocena pestrost akcí pro děti, pro rodiče s dětmi i akcí pro veřejnost. Velmi kladně rodiče hodnotili zvolený způsob online výuky pro mladší i starší děti MŠ.

Za slabé stránky označili pracovníci mateřské školy nedostačující velikost zahrady a malé množství herních prvků. Vadí jim, že zahrada není udržována tak, jak by měla být. Situace byla vyřešena nástupem nového pana školníka. Z pohledu učitelek je ve třídách poměrně málo světla a nevyhovující akustické vlastnosti mají místnosti pro hru dětí. Hrozbou pro pedagogy je přibývající administrativa a pak méně času na přípravu výchovné a vzdělávací práce.

## Školní jídelna Základní školy a Mateřské školy Chotíkov

### 1. Charakteristika školní jídelny

Školní jídelna vaří obědy pro děti a žáky Základní školy a Mateřské školy Chotíkov, příspěvková organizace. Je zařazena v rejstříku školských zařízení pod IZO 650 031 814. Kromě dětí a žáků se zde stravují zaměstnanci školy. Pro děti mateřské školy se připravují dopolední přesnídávky a svačinky.

### 2. Pracovníci školní jídelny

<i>Jméno, příjmení</i>	<i>Úvazek</i>	<i>Praxe</i>	<i>funkce</i>
<i>Jana Čajková</i>	<i>0,7</i>	<i>22</i>	<i>vedoucí ŠJ, vedoucí provozního útvaru</i>
<i>Helena Rašková</i>	<i>1,0</i>	<i>37</i>	<i>kuchařka</i>
<i>Ilona Pašková</i>	<i>1,0</i>	<i>27</i>	<i>kuchařka</i>
<i>Anna Staňková</i>	<i>1,0</i>	<i>4</i>	<i>kuchařka</i>
<i>Šárka Hádková</i>	<i>0,50</i>	<i>18</i>	<i>kuchařka-výdej obědů</i>

### 3. Strávníci

<i>Zařízení</i>	<i>Počet přihlášených strávníků</i>
<i>Mateřská škola-děti</i>	<i>50</i>
<i>Základní škola-žáci</i>	<i>194</i>
<i>Zaměstnanci školy</i>	<i>25</i>
<i>Celkem</i>	<i>269</i>

### 4. Kategorie strávníků



	<i>Kategorie strážníků</i>	<i>Věk</i>
1.	<i>Mateřská škola (MŠ-I)</i>	<i>do 6 let</i>
2.	<i>Mateřská škola (MŠ-II)</i>	<i>7 let</i>
3.	<i>Základní škola (ZŠ-I)</i>	<i>7-10 let</i>
4.	<i>Základní škola (ZŠ-II)</i>	<i>11-14 let</i>
5.	<i>Základní škola (ZŠ-III)</i>	<i>15 let a více</i>
6.	<i>Zaměstnanci ZŠ a MŠ</i>	

### 5. Počet uvařených obědů

<i>Zařízení</i>	<i>Počet vydaných přesnídávek, svačin MŠ</i>	<i>Počet uvařených obědů MŠ a ZŠ zaměstnanci ZŠ a MŠ /vlastní/</i>
<i>Mateřská škola-děti</i>	<i>5918 přesnídávek</i>	<i>24 166 obědů</i>
<i>Základní škola-žáci</i>		
<i>Zaměstnanci školy</i>		
<i>Mateřská škola-děti</i>	<i>5918 svačin</i>	
<i>Celkem</i>	<i>11 836</i>	<i>24 166</i>

### 6. Ceny obědů

	<i>Kategorie strážníků</i>	<i>Cena oběda</i>
1.	<i>Mateřská škola (MŠ-I)</i>	<i>34,-</i>
2.	<i>Mateřská škola (MŠ-II)</i>	<i>40,-</i>
3.	<i>Základní škola (ZŠ-I)</i>	<i>23,-</i>
4.	<i>Základní škola (ZŠ-II)</i>	<i>26,-</i>
5.	<i>Základní škola (ZŠ-III)</i>	<i>30,-</i>
6	<i>Zaměstnanci školy</i>	<i>33,-</i>

### 7. Výsledky kontrol



Kontrola KHS Plzeňského kraje nebyla neprovedena

Dne 14. 12. 2020 byl proveden interní audit – systém HACCP – bez závad.  
Proškolení zásad správné hygienické praxe a uplatňování systému HACCP ve školním stravování proběhlo dne 25. 8. 2020.

## Přílohy

### Hospodaření školy za rok 2020

1. Rozvaha
2. Výkaz o zaměstnancích a mzdových prostředcích v regionálním školství
3. Fondy účetní jednotky
4. Výkaz zisku a ztráty
5. Doplňující informace k fondům účetní jednotky

### Příloha č. 1: Rozvaha

IČO: 70000000  
Kapsloř: 700  
Právní forma: Příspěvková organizace  
Číslo účt. sestavy: 33.01.2021 12:44:03  
Průběh účtování: 00000

VÝKAZOVÝ PŘÍSPĚVKOVÝCH ORGANIZACÍ  
ROZVAHA  
Stručnosti č. 31.12.2020  
č. 45 v přechodu na nově sestavenou sestavu  
Základní škola a Mateřská škola Chotíkov, příspěvková organizace  
173, 33017 Chotíkov

Strana 1 z 1

Kód	Název položky	Zůstatková hodnota	Účetní období			
			2020			2021
			1	2	3	
001	aktiva		12 000,00	12 000,00	12 000,00	12 000,00
002	pasiva		12 000,00	12 000,00	12 000,00	12 000,00
003	účetní jednotky		12 000,00	12 000,00	12 000,00	12 000,00
004	účetní jednotky		12 000,00	12 000,00	12 000,00	12 000,00
005	účetní jednotky		12 000,00	12 000,00	12 000,00	12 000,00
006	účetní jednotky		12 000,00	12 000,00	12 000,00	12 000,00
007	účetní jednotky		12 000,00	12 000,00	12 000,00	12 000,00
008	účetní jednotky		12 000,00	12 000,00	12 000,00	12 000,00
009	účetní jednotky		12 000,00	12 000,00	12 000,00	12 000,00
010	účetní jednotky		12 000,00	12 000,00	12 000,00	12 000,00
011	účetní jednotky		12 000,00	12 000,00	12 000,00	12 000,00
012	účetní jednotky		12 000,00	12 000,00	12 000,00	12 000,00
013	účetní jednotky		12 000,00	12 000,00	12 000,00	12 000,00
014	účetní jednotky		12 000,00	12 000,00	12 000,00	12 000,00
015	účetní jednotky		12 000,00	12 000,00	12 000,00	12 000,00
016	účetní jednotky		12 000,00	12 000,00	12 000,00	12 000,00
017	účetní jednotky		12 000,00	12 000,00	12 000,00	12 000,00
018	účetní jednotky		12 000,00	12 000,00	12 000,00	12 000,00
019	účetní jednotky		12 000,00	12 000,00	12 000,00	12 000,00
020	účetní jednotky		12 000,00	12 000,00	12 000,00	12 000,00
021	účetní jednotky		12 000,00	12 000,00	12 000,00	12 000,00
022	účetní jednotky		12 000,00	12 000,00	12 000,00	12 000,00
023	účetní jednotky		12 000,00	12 000,00	12 000,00	12 000,00
024	účetní jednotky		12 000,00	12 000,00	12 000,00	12 000,00
025	účetní jednotky		12 000,00	12 000,00	12 000,00	12 000,00
026	účetní jednotky		12 000,00	12 000,00	12 000,00	12 000,00
027	účetní jednotky		12 000,00	12 000,00	12 000,00	12 000,00
028	účetní jednotky		12 000,00	12 000,00	12 000,00	12 000,00
029	účetní jednotky		12 000,00	12 000,00	12 000,00	12 000,00
030	účetní jednotky		12 000,00	12 000,00	12 000,00	12 000,00
031	účetní jednotky		12 000,00	12 000,00	12 000,00	12 000,00
032	účetní jednotky		12 000,00	12 000,00	12 000,00	12 000,00
033	účetní jednotky		12 000,00	12 000,00	12 000,00	12 000,00
034	účetní jednotky		12 000,00	12 000,00	12 000,00	12 000,00
035	účetní jednotky		12 000,00	12 000,00	12 000,00	12 000,00
036	účetní jednotky		12 000,00	12 000,00	12 000,00	12 000,00
037	účetní jednotky		12 000,00	12 000,00	12 000,00	12 000,00
038	účetní jednotky		12 000,00	12 000,00	12 000,00	12 000,00
039	účetní jednotky		12 000,00	12 000,00	12 000,00	12 000,00
040	účetní jednotky		12 000,00	12 000,00	12 000,00	12 000,00
041	účetní jednotky		12 000,00	12 000,00	12 000,00	12 000,00
042	účetní jednotky		12 000,00	12 000,00	12 000,00	12 000,00
043	účetní jednotky		12 000,00	12 000,00	12 000,00	12 000,00
044	účetní jednotky		12 000,00	12 000,00	12 000,00	12 000,00
045	účetní jednotky		12 000,00	12 000,00	12 000,00	12 000,00
046	účetní jednotky		12 000,00	12 000,00	12 000,00	12 000,00
047	účetní jednotky		12 000,00	12 000,00	12 000,00	12 000,00
048	účetní jednotky		12 000,00	12 000,00	12 000,00	12 000,00
049	účetní jednotky		12 000,00	12 000,00	12 000,00	12 000,00
050	účetní jednotky		12 000,00	12 000,00	12 000,00	12 000,00
051	účetní jednotky		12 000,00	12 000,00	12 000,00	12 000,00

30.01.2021

1/5







Číslo účtu	název položky	významový účet	účetní období	
			2020	2021
C.1.1	Transakce na příjmy dlouhodobě majetku	-400	0,00	0,00
C.1.4	Skartování materiálů	-406	0,00	0,00
C.1.5	Opotřebení materiálů při provozu společné nemovitosti	-406	0,00	0,00
C.1.6	Jiné opotřebení materiálů	-407	0,00	0,00
C.1.7	Opotřebení dlouhodobě majetkových nástrojů	-408	0,00	0,00
C.11	Fondy včetně rezervy	400	1 796 412,00	300 000,00
C.11.1	Fondy účelové	411	62 202,00	62 202,00
C.11.2	Fondy rezervní a související příjmy	422	300 000,00	200 000,00
C.11.3	Rezerva fondu služeb za nepřetržitou výstavbu hospodářské budovy	410	1 112 210,00	1 137 798,00
C.11.4	Statistické fondy z ostatních zdrojů	409	0,00	0,00
C.11.5	Fondy reprodukce majetku, fondy investic	405	300 000,00	600 000,00
C.116	Výstavby hospodářské	408	300 000,00	300 000,00
C.116.1	Výstavby hospodářské včetně úpravy území	418	300 000,00	300 000,00
C.116.2	Výstavby hospodářské na schválených územích	421	0,00	0,00
C.116.3	Výstavby hospodářské předměstských územích, územích	422	0,00	0,00
D.	Čistý zisk	0	2 059 115,00	3 483 653,00
D.1	Rezervy	0	0,00	0,00
D.1.1	Rezervy	011	0,00	0,00
D.11	Čistý zisk	0	0,00	0,00
D.11.1	Čistý zisk	051	0,00	0,00
D.11.2	Příjem z vlastních finančních výpomocí dlouhodobě	450	0,00	0,00
D.11.4	Čistý zisk z vlastních zdrojů	050	0,00	0,00
D.11.7	Ostatní dlouhodobě majetkové zisky	056	0,00	0,00
D.11.8	Čistý zisk z vlastních zdrojů na transakce	057	0,00	0,00
D.111	Výstavby zisků	0	2 059 115,00	3 483 653,00
D.111.1	Výstavby zisků	261	0,00	0,00
D.111.2	Čistý zisk z vlastních zdrojů	269	0,00	0,00
D.111.3	Čistý zisk	331	0,00	0,00
D.111.7	Výstavby zisků z vlastních zdrojů	334	0,00	0,00
D.111.8	Příjem z vlastních finančních výpomocí dlouhodobě	336	0,00	0,00
D.11.10	Rezervy	341	1 096 042,00	1 279 133,00
D.11.12	Jiné zisky účelové rezervy	333	0,00	0,00
D.11.13	Statistické zisky	335	0,00	0,00

30.03.2021

48

Číslo účtu	název položky	významový účet	účetní období	
			2020	2021
D.11.13	Statistické zisky	335	100 000,00	300 000,00
D.11.14	Opotřebení materiálů	336	0,00	0,00
D.11.15	Čistý zisk	341	0,00	0,00
D.11.16	Ostatní dlouhodobě majetkové zisky	342	100 000,00	300 000,00
D.11.17	Čistý zisk z vlastních zdrojů	343	0,00	0,00
D.11.18	Zisky z ostatních rozvahových výpomocí dlouhodobě	344	0,00	0,00
D.11.19	Zisky z vybraných finančních výpomocí dlouhodobě	347	0,00	0,00
D.11.20	Zisky z vybraných ostatních výpomocí dlouhodobě	348	1 000,00	0,00
D.11.21	Čistý zisk z vlastních zdrojů na transakce	349	0,00	300 000,00
D.11.26	Výstavby zisků	363	0,00	0,00
D.11.26	Výstavby zisků z vlastních zdrojů	364	0,00	0,00
D.11.30	Čistý zisk z vlastních zdrojů	369	0,00	0,00
D.11.30	Ostatní dlouhodobě majetkové zisky	370	100 000,00	300 000,00

<b>Kontroly:</b>		
<b>Sečetli:</b>	<b>Kontrolovali:</b>	<b>Sečetli:</b>
<b>Tiskli:</b>		<b>Tiskli:</b>
<b>Další a podpis:</b>		<b>Další a podpis:</b>



## Příloha č. 2: Výkaz o zaměstnancích a mzdových prostředcích v regionálním školství

		Číslo řádku	Druh činnosti						
a		b	11	21	81	92	Cellkem		
Kód druhu činnosti									
Průměrný evidenční počet zaměstnanců	přepočtené počty celkem		0102	4,7739	21,0635	2,8634	4,2000	32,9008	
	v tom	ze státního rozpočtu vč. ESF	0103	4,7739	21,0635	2,8634	4,2000	32,9008	
		z doplňkové činnosti	0104	0	0	0	0	0	
		z ostatních zdrojů	0105	0	0	0	0	0	
		z ř. 0103 na ESF	0130	0,2667	0,5333	0	0	0,8000	
	fyzické osoby celkem		0106	5,6667	21,4219	2,3333	4,0000	33,4219	
Platy zaměstnanců a ostatní platby za provedenou práci v tis. Kč	platby zaměstnanců celkem		0107	2054,025	10558,393	1174,701	1395,005	15182,124	
	z ř. 0107	ze státního rozpočtu vč. ESF	0108	2054,025	10558,393	1174,701	1341,288	15128,407	
		v tom	platové tarify	0109	1338,993	5899,841	766,694	772,046	8777,574
			náhrady platu	0110	348,239	2377,268	280,889	152,339	3158,735
			osobní příplatky	0111	86,680	577,558	36,926	96,878	798,042
			odměny	0112	236,500	1412,380	83,500	296,000	2028,380
			příplatky za vedení	0113	28,011	161,511	0	24,025	213,547
			zvláštní příplatky	0114	0	72,162	0	0	72,162
			specializační přípl.	0135	0	40,876	0	0	40,876
			přespočetné hodiny	0131	6,791	0	0	0	6,791
			platby za přesčasy	0116	0	9,345	0	0	9,345
		ostatní příplatky	0117	8,811	7,452	6,692	0	22,955	
		z doplňkové činnosti	0118	0	0	0	0	0	
		z fondu odměn	0119	0	0	0	0	0	
	z ostatních zdrojů	0120	0	0	0	53,717	53,717		
	z ř. 0108 platby SR na kofinanc. ESF	0132	92,874	167,174	4,000	0	264,048		
	z ř. 0121	ostatní platby za provedenou práci		0121	0	237,806	23,105	0	260,911
		v tom	ze státního rozpočtu vč. ESF	0122	0	199,895	18,105	0	218,000
			ostatní osobní náklady	0123	0	199,895	18,105	0	218,000
				odstupné	0124	0	0	0	0
ostatní platby				0126	0	0	0	0	0
z doplňkové činnosti			0127	0	0	0	0	0	
z ostatních zdrojů			0128	0	37,911	5,000	0	42,911	
Z ř. 0122 OPPP na kofinanc. ESF	0133	0	190,500	0	0	190,500			

## Příloha č. 3: Fondy účetní jednotky

	Stav k 31.12.2020
<b>Fondy účetní jednotky</b>	<b>1 298 412,49</b>
Fond kulturních a sociálních potřeb	207 649,20
Rezervní fond tvořený ze zlepšeného výsledku hospodaření	153 750,07
Rezervní fond z ostatních titulů	142 118,47
Fond odměn	63 200,00
Fond reprodukce majetku, fond investic	731 694,75



Příloha č. 4: Výkaz zisku a ztráty

organizace  
173 330 17 Chotíkov

Číslo položky	Název položky	Heslovitý kód	účetní období			
			2020		2021	
			účetní výsledek	rozpočítaný výsledek	účetní výsledek	rozpočítaný výsledek
A	<b>VÝSLEDY ČINNOSTI</b>		24 789 854,20	0,00	24 814 854,43	0,00
A.1	<b>Výsledky z činnosti</b>		24 789 854,20	0,00	24 814 854,43	0,00
A.1.1	<b>Finanční výsledek</b>	001	1 000 000,00	0,00	1 000 000,00	0,00
A.1.2	<b>Finanční výsledek</b>	002	100 000,00	0,00	100 000,00	0,00
A.1.3	Úspěchy z prodeje nehmotných aktiv	003	0,00	0,00	0,00	0,00
A.1.4	Provozní výsledek	004	0,00	0,00	0,00	0,00
A.1.5	<b>účetní výsledek z provozní činnosti</b>	005	0,00	0,00	0,00	0,00
A.1.6	účetní výsledek z provozní činnosti	006	0,00	0,00	0,00	0,00
A.1.7	účetní výsledek z provozní činnosti	007	0,00	0,00	0,00	0,00
A.1.8	Úspěchy z realizace	011	200 000,00	0,00	200 000,00	0,00
A.1.9	Úspěchy z realizace	012	20 000,00	0,00	20 000,00	0,00
A.1.10	úspěchy ze správy	013	1 000,00	0,00	1 000,00	0,00
A.1.11	účetní výsledek z provozní činnosti	014	0,00	0,00	0,00	0,00
A.1.12	Úspěchy z realizace	015	100 000,00	0,00	100 000,00	0,00
A.1.13	účetní výsledek z realizace	016	10 000,00	0,00	10 000,00	0,00
A.1.14	účetní výsledek z realizace	017	1 000,00	0,00	1 000,00	0,00
A.1.15	účetní výsledek z realizace	018	0,00	0,00	0,00	0,00
A.1.16	účetní výsledek z realizace	019	0,00	0,00	0,00	0,00
A.1.17	účetní výsledek z realizace	020	0,00	0,00	0,00	0,00
A.1.18	účetní výsledek z realizace	021	0,00	0,00	0,00	0,00
A.1.19	účetní výsledek z realizace	022	0,00	0,00	0,00	0,00
A.1.20	účetní výsledek z realizace	023	0,00	0,00	0,00	0,00
A.1.21	účetní výsledek z realizace	024	0,00	0,00	0,00	0,00
A.1.22	účetní výsledek z realizace	025	0,00	0,00	0,00	0,00
A.1.23	účetní výsledek z realizace	026	0,00	0,00	0,00	0,00
A.1.24	účetní výsledek z realizace	027	0,00	0,00	0,00	0,00

2021/2021 1/1

Číslo položky	Název položky	Heslovitý kód	účetní období			
			2020		2021	
			účetní výsledek	rozpočítaný výsledek	účetní výsledek	rozpočítaný výsledek
A.1.25	účetní výsledek z realizace	028	0,00	0,00	0,00	0,00
A.1.26	účetní výsledek z realizace	029	0,00	0,00	0,00	0,00
A.1.27	účetní výsledek z realizace	030	0,00	0,00	0,00	0,00
A.1.28	účetní výsledek z realizace	031	0,00	0,00	0,00	0,00
A.1.29	účetní výsledek z realizace	032	0,00	0,00	0,00	0,00
A.1.30	účetní výsledek z realizace	033	0,00	0,00	0,00	0,00
A.1.31	účetní výsledek z realizace	034	0,00	0,00	0,00	0,00
A.1.32	účetní výsledek z realizace	035	0,00	0,00	0,00	0,00
A.1.33	účetní výsledek z realizace	036	0,00	0,00	0,00	0,00
A.1.34	účetní výsledek z realizace	037	0,00	0,00	0,00	0,00
A.1.35	účetní výsledek z realizace	038	0,00	0,00	0,00	0,00
A.1.36	účetní výsledek z realizace	039	0,00	0,00	0,00	0,00
A.1.37	účetní výsledek z realizace	040	0,00	0,00	0,00	0,00
A.1.38	účetní výsledek z realizace	041	0,00	0,00	0,00	0,00
A.1.39	účetní výsledek z realizace	042	0,00	0,00	0,00	0,00
A.1.40	účetní výsledek z realizace	043	0,00	0,00	0,00	0,00
A.1.41	účetní výsledek z realizace	044	0,00	0,00	0,00	0,00
A.1.42	účetní výsledek z realizace	045	0,00	0,00	0,00	0,00
A.1.43	účetní výsledek z realizace	046	0,00	0,00	0,00	0,00
A.1.44	účetní výsledek z realizace	047	0,00	0,00	0,00	0,00
A.1.45	účetní výsledek z realizace	048	0,00	0,00	0,00	0,00
A.1.46	účetní výsledek z realizace	049	0,00	0,00	0,00	0,00
A.1.47	účetní výsledek z realizace	050	0,00	0,00	0,00	0,00
A.1.48	účetní výsledek z realizace	051	0,00	0,00	0,00	0,00
A.1.49	účetní výsledek z realizace	052	0,00	0,00	0,00	0,00
A.1.50	účetní výsledek z realizace	053	0,00	0,00	0,00	0,00
A.1.51	účetní výsledek z realizace	054	0,00	0,00	0,00	0,00
A.1.52	účetní výsledek z realizace	055	0,00	0,00	0,00	0,00
A.1.53	účetní výsledek z realizace	056	0,00	0,00	0,00	0,00
A.1.54	účetní výsledek z realizace	057	0,00	0,00	0,00	0,00
A.1.55	účetní výsledek z realizace	058	0,00	0,00	0,00	0,00
A.1.56	účetní výsledek z realizace	059	0,00	0,00	0,00	0,00
A.1.57	účetní výsledek z realizace	060	0,00	0,00	0,00	0,00
A.1.58	účetní výsledek z realizace	061	0,00	0,00	0,00	0,00
A.1.59	účetní výsledek z realizace	062	0,00	0,00	0,00	0,00
A.1.60	účetní výsledek z realizace	063	0,00	0,00	0,00	0,00
A.1.61	účetní výsledek z realizace	064	0,00	0,00	0,00	0,00
A.1.62	účetní výsledek z realizace	065	0,00	0,00	0,00	0,00
A.1.63	účetní výsledek z realizace	066	0,00	0,00	0,00	0,00
A.1.64	účetní výsledek z realizace	067	0,00	0,00	0,00	0,00
A.1.65	účetní výsledek z realizace	068	0,00	0,00	0,00	0,00
A.1.66	účetní výsledek z realizace	069	0,00	0,00	0,00	0,00
A.1.67	účetní výsledek z realizace	070	0,00	0,00	0,00	0,00
A.1.68	účetní výsledek z realizace	071	0,00	0,00	0,00	0,00
A.1.69	účetní výsledek z realizace	072	0,00	0,00	0,00	0,00
A.1.70	účetní výsledek z realizace	073	0,00	0,00	0,00	0,00
A.1.71	účetní výsledek z realizace	074	0,00	0,00	0,00	0,00
A.1.72	účetní výsledek z realizace	075	0,00	0,00	0,00	0,00
A.1.73	účetní výsledek z realizace	076	0,00	0,00	0,00	0,00
A.1.74	účetní výsledek z realizace	077	0,00	0,00	0,00	0,00
A.1.75	účetní výsledek z realizace	078	0,00	0,00	0,00	0,00
A.1.76	účetní výsledek z realizace	079	0,00	0,00	0,00	0,00
A.1.77	účetní výsledek z realizace	080	0,00	0,00	0,00	0,00
A.1.78	účetní výsledek z realizace	081	0,00	0,00	0,00	0,00
A.1.79	účetní výsledek z realizace	082	0,00	0,00	0,00	0,00
A.1.80	účetní výsledek z realizace	083	0,00	0,00	0,00	0,00
A.1.81	účetní výsledek z realizace	084	0,00	0,00	0,00	0,00
A.1.82	účetní výsledek z realizace	085	0,00	0,00	0,00	0,00
A.1.83	účetní výsledek z realizace	086	0,00	0,00	0,00	0,00
A.1.84	účetní výsledek z realizace	087	0,00	0,00	0,00	0,00
A.1.85	účetní výsledek z realizace	088	0,00	0,00	0,00	0,00
A.1.86	účetní výsledek z realizace	089	0,00	0,00	0,00	0,00
A.1.87	účetní výsledek z realizace	090	0,00	0,00	0,00	0,00
A.1.88	účetní výsledek z realizace	091	0,00	0,00	0,00	0,00
A.1.89	účetní výsledek z realizace	092	0,00	0,00	0,00	0,00
A.1.90	účetní výsledek z realizace	093	0,00	0,00	0,00	0,00
A.1.91	účetní výsledek z realizace	094	0,00	0,00	0,00	0,00
A.1.92	účetní výsledek z realizace	095	0,00	0,00	0,00	0,00
A.1.93	účetní výsledek z realizace	096	0,00	0,00	0,00	0,00
A.1.94	účetní výsledek z realizace	097	0,00	0,00	0,00	0,00
A.1.95	účetní výsledek z realizace	098	0,00	0,00	0,00	0,00
A.1.96	účetní výsledek z realizace	099	0,00	0,00	0,00	0,00
A.1.97	účetní výsledek z realizace	100	0,00	0,00	0,00	0,00





		ROČNÍ ÚČETNÍ ÚČETNÍ			
		AKTIVA		PASIVA	
Číslo položky	Název položky	Bytový účet	účetní členové	účetní členové	účetní členové
A	<b>VEŠKOVÝ KAPITÁL</b>		24 477 423,29	0,00	24 477 423,29
A.1	Výnosy z činnosti		-986 120,00	0,00	-1 970 679,00
A.1.1	Výnosy z provozu vlastních objektů	600	0,00	0,00	0,00
A.1.1.1	Výnosy z provozu objektů	600	176 140,00	0,00	-1 091 123,00
A.1.1.2	Výnosy z pronájmu	600	0 000,00	0,00	0 000,00
A.1.1.3	Výnosy z pronájmu zboží	600	0,00	0,00	0,00
A.1.1.4	ostatní výnosy z vlastních objektů	600	0,00	0,00	0,00
A.1.2	Výnosy z pronájmu a služby z pronájmu	600	0,00	0,00	0,00
A.1.2.1	ostatní výnosy z pronájmu	600	0,00	0,00	0,00
A.1.2.2	Výnosy z pronájemného vybavení	600	0,00	0,00	0,00
A.1.2.3	Výnosy z pronájemného materiálu	600	0,00	0,00	0,00
A.1.2.4	Výnosy z pronájemného technického zařízení a ostatní prostředků	600	0,00	0,00	0,00
A.1.2.5	Výnosy z pronájemného pozemků	600	0,00	0,00	0,00
A.1.2.6	Čistý zisk	600	220 740,00	0,00	347 613,00
A.1.2.7	Čistý zisk z činnosti	600	0,00	0,00	146 940,00
A.1.3	Finanční výnosy	600	0,00	0,00	0,00
A.1.3.1	Výnosy z provozu úrokových půjček a úvěrů	600	0,00	0,00	0,00
A.1.3.2	ostatní	600	0,00	0,00	0,00
A.1.3.3	úrokové výnosy	600	0,00	0,00	0,00
A.1.3.4	Výnosy z přechodného období	600	0,00	0,00	0,00
A.1.3.5	Čistý zisk z výnosů	600	0,00	0,00	0,00
A.1.4	Výnosy z rozvahy		24 274 704,29	0,00	22 507 136,29
A.1.4.1	Výnosy z rozvahy - čistý zisk z činnosti	674	0,00	0,00	0,00
A.1.4.2	Výnosy z rozvahy - čistý zisk z činnosti z minulých období	674	24 274 704,29	0,00	22 507 136,29

2020/2021

3/4

		ROČNÍ ÚČETNÍ ÚČETNÍ			
		AKTIVA		PASIVA	
Číslo položky	Název položky	Bytový účet	účetní členové	účetní členové	účetní členové
C	<b>ROZVAHA - ÚČETNÍ ÚČETNÍ</b>				
C.1	Výnosy z rozvahy - čistý zisk z činnosti		-986 120,00	0,00	-1 970 679,00
C.2	Výnosy z rozvahy - čistý zisk z činnosti z minulých období		-986 120,00	0,00	-1 970 679,00





**P.1. Hospodářská bilance**

Číslo	Název	Skupina	Skupina
P.1.1	Nezpracované suroviny a výrobky	1000	1000
P.1.2	Hotové výrobky	2000	2000
P.1.3	Ukončené výrobní práce, které ještě nejsou odeslány zákazníkovi	3000	3000
P.1.4	Ukončené výrobní práce, které ještě nejsou odeslány zákazníkovi	4000	4000
P.1.5	Ukončené výrobní práce, které ještě nejsou odeslány zákazníkovi	5000	5000
P.1.6	Ukončené výrobní práce, které ještě nejsou odeslány zákazníkovi	6000	6000
P.1.7	Ukončené výrobní práce, které ještě nejsou odeslány zákazníkovi	7000	7000
P.1.8	Ukončené výrobní práce, které ještě nejsou odeslány zákazníkovi	8000	8000
P.1.9	Ukončené výrobní práce, které ještě nejsou odeslány zákazníkovi	9000	9000
P.1.10	Ukončené výrobní práce, které ještě nejsou odeslány zákazníkovi	10000	10000

**P.2. Výnosy**

Číslo položky	Název položky	Skupina		
		Skupina	Skupina	Skupina
P.2.1	Výnosy z hlavní činnosti	1000	1000	1000
P.2.2	Výnosy z ostatních činností	2000	2000	2000
P.2.3	Výnosy z finančních investic	3000	3000	3000
P.2.4	Výnosy z nehmotných aktiv	4000	4000	4000
P.2.5	Výnosy z hmotných aktiv	5000	5000	5000
P.2.6	Výnosy z ostatních činností	6000	6000	6000
P.2.7	Výnosy z ostatních činností	7000	7000	7000
P.2.8	Výnosy z ostatních činností	8000	8000	8000
P.2.9	Výnosy z ostatních činností	9000	9000	9000
P.2.10	Výnosy z ostatních činností	10000	10000	10000

30.01.2021 0110

**P.3. Převodky**

Číslo položky	Název položky	Skupina		
		Skupina	Skupina	Skupina
P.3.1	Převodky z hlavní činnosti	1000	1000	1000
P.3.2	Převodky z ostatních činností	2000	2000	2000
P.3.3	Převodky z finančních investic	3000	3000	3000
P.3.4	Převodky z nehmotných aktiv	4000	4000	4000
P.3.5	Převodky z hmotných aktiv	5000	5000	5000
P.3.6	Převodky z ostatních činností	6000	6000	6000
P.3.7	Převodky z ostatních činností	7000	7000	7000
P.3.8	Převodky z ostatních činností	8000	8000	8000
P.3.9	Převodky z ostatních činností	9000	9000	9000
P.3.10	Převodky z ostatních činností	10000	10000	10000

**P.4. Rozhodnutí o rozdělení zisku z hlavní činnosti a z ostatních činností**

Číslo	Název	Skupina	
		Skupina	Skupina
P.4.1	Výnosy z hlavní činnosti	1000	1000
P.4.2	Výnosy z ostatních činností	2000	2000
P.4.3	Výnosy z finančních investic	3000	3000
P.4.4	Výnosy z nehmotných aktiv	4000	4000
P.4.5	Výnosy z hmotných aktiv	5000	5000
P.4.6	Výnosy z ostatních činností	6000	6000
P.4.7	Výnosy z ostatních činností	7000	7000
P.4.8	Výnosy z ostatních činností	8000	8000
P.4.9	Výnosy z ostatních činností	9000	9000
P.4.10	Výnosy z ostatních činností	10000	10000

**P.5. Rozhodnutí o rozdělení zisku z hlavní činnosti a z ostatních činností**

Číslo	Název	Skupina	
		Skupina	Skupina
P.5.1	Výnosy z hlavní činnosti	1000	1000
P.5.2	Výnosy z ostatních činností	2000	2000
P.5.3	Výnosy z finančních investic	3000	3000
P.5.4	Výnosy z nehmotných aktiv	4000	4000
P.5.5	Výnosy z hmotných aktiv	5000	5000
P.5.6	Výnosy z ostatních činností	6000	6000
P.5.7	Výnosy z ostatních činností	7000	7000
P.5.8	Výnosy z ostatních činností	8000	8000
P.5.9	Výnosy z ostatních činností	9000	9000
P.5.10	Výnosy z ostatních činností	10000	10000

**Tabulka 1: Podrobnější údaje o rozdělení zisku**

Měsíční výnosy z hlavní činnosti	Měsíční výnosy z ostatních činností	Měsíční výnosy z finančních investic	Měsíční výnosy z nehmotných aktiv	Měsíční výnosy z hmotných aktiv	Měsíční výnosy z ostatních činností			Měsíční výnosy z ostatních činností
					Skupina	Skupina	Skupina	
1	2	3	4	5	6	7	8	9

30.01.2021 0114

**Všechny údaje o rozdělení zisku**

Skupina	Skupina	Skupina	Skupina	Skupina	Skupina
1	2	3	4	5	6

**Tabulka 2: Podrobnější údaje o rozdělení zisku**

Měsíční výnosy z hlavní činnosti	Měsíční výnosy z ostatních činností	Měsíční výnosy z finančních investic	Měsíční výnosy z nehmotných aktiv	Měsíční výnosy z hmotných aktiv	Měsíční výnosy z ostatních činností			Měsíční výnosy z ostatních činností
					Skupina	Skupina	Skupina	
1	2	3	4	5	6	7	8	9

**Všechny údaje o rozdělení zisku**

Skupina	Skupina	Skupina	Skupina	Skupina	Skupina
1	2	3	4	5	6

**Tabulka 3: Podrobnější údaje o rozdělení zisku**

Skupina	Skupina	Skupina	Skupina	Skupina	Skupina	Měsíční výnosy z ostatních činností					Skupina	
						Skupina	Skupina	Skupina	Skupina	Skupina		
1	2	3	4	5	6	7	8	9	10	11	12	13

30.01.2021 0118

**Podrobnější údaje o rozdělení zisku**

Skupina	Skupina	Skupina	Skupina	Skupina	Skupina	Skupina	Skupina	Skupina	Skupina	Měsíční výnosy z ostatních činností											
										Skupina	Skupina	Skupina	Skupina	Skupina	Skupina	Skupina	Skupina	Skupina	Skupina	Skupina	Skupina
1	2	3	4	5	6	7	8	9	10	11	12	13	14	15	16	17	18	19	20	21	22



