

Příloha č. 8 a 9: Dotazníkové šetření u žáků a zákonných zástupců, autor: Mgr. Miloslava Pritzlová

Výsledky ankety žáků 2. stupně k jednotlivým otázkám dotazníku jsou zpracovány grafy.

Výsledky dotazníkového šetření - všichni oslovení žáci 2. stupně – 77 žáků – bodování dle klasifik. stupňů + možnost neodpovídat																																
	a				b					c					d			e			f		g			h			ch			i
	1	2	3	4	1	2	3	4	5	1	2	3	4	5	1	2	3	1	2	3	A	N	1	2	3	1	2	3	1	2	3	
Čj	30	16	13	1	38	15	6	1		41	15	1	1	2	12	37	11	30	20	8	35	8	30	13	1	34	26		4	2		25
Aj	23	20	14	3	41	13	2	1		51	6	1	1		5	33	22	27	16	15	28	15	21	23	7	42	17		6			20
Nj	16	14	11	2	30	12	1			35	8				2	32	9	16	12	13	23	3	21	10	1	27	16		4		2	7
VOZ	52	17	7	1	64	11	1			62	9	4			12	33	33	32	12	28	50	3	46	12	6	51	25		5			14
Př	42	13	4	2	51	9				34	22	3	1		19	39	2	26	14	20	40	1	34	17	0	38	21		7	8	4	12
D	34	22	4	0	38	15	7			31	21	5	1	1	18	41	1	21	9	29	30	11	30	18	1	38	22		5	1	9	
Z	34	9	10	7	41	9	7	1	2	36	10	3	9	1	14	41	5	27	18	15	37	3	30	19	8	36	23	1	7	5	7	16
M	53	7	0	0	52	7	1			48	9	2			20	38	4	41	14	4	43		30	21	6	30	27		2	7		23
F	35	20	4	1	46	10	3			21	27	7	4		34	34	2	31	18	9	38	2	35	17	1	36	24		7	5	4	17
Ch	16	9	4	1	17	7	5	1		7	13	7	3		19	11		16	11	3	12	0	10	5	1	21	9		5		1	10
I	47	9	4	0	55	4				48	10	1			12	20	28	31	14	9	24	8	34	11	2	37	21	1	2	1		15
Vv	44	10	4	2	49	8	3			32	19	8			11	22	25	28	13	10	13	6	33	16	1	26	32	1	1	1		5
Hv	40	9	9	2	49	9	2			35	18	6			14	24	22	27	9	17	29	10	35	15	1	35	24		2			7

SP	38	3	5	1	45	0	1			38	6	2			17	19	9	17	8	8	15	7	20	13		26	16	2	1	1			5
Tv	45	6	5	4,5	49	5	3	3		42	5	1	10	1	17	6	15	29	13	6	18	3	34	12	11	44	12		2				4

Z jednotlivých grafů je na první pohled zřejmá spokojenost – žáci hodnotí převážně stupněm 1, někdy 2. Další klasifikační stupně k hodnocení využívají sporadicky. Žáci si uvědomují a oceňují přístup vyučujících k hodnocení jejich výsledků – preferují nezaujatost, objektivitu, přátelský a otevřený přístup učitelů k žákům. Kladně hodnotí odbornost vyučujících a srozumitelnost jejich výkladu. Při hodnocení náročnosti vyučujících většinou hodnotí stupněm 2 – pravděpodobně je toto hodnocení způsobeno nespokojeností s vlastní prací – každý člověk má tendenci omlouvat své chyby. Přitom důraz vyučujících na ověřování znalostí hodnotí převážně stupněm 1 – tzn., že si uvědomují nutnost aplikovat získané vědomosti při testech nebo zkoušeních. Žáci by rovněž dle názoru většiny absolvovali praktické hodiny. Žáci znají pravidla hodnocení testů, preferují bodové hodnocení.

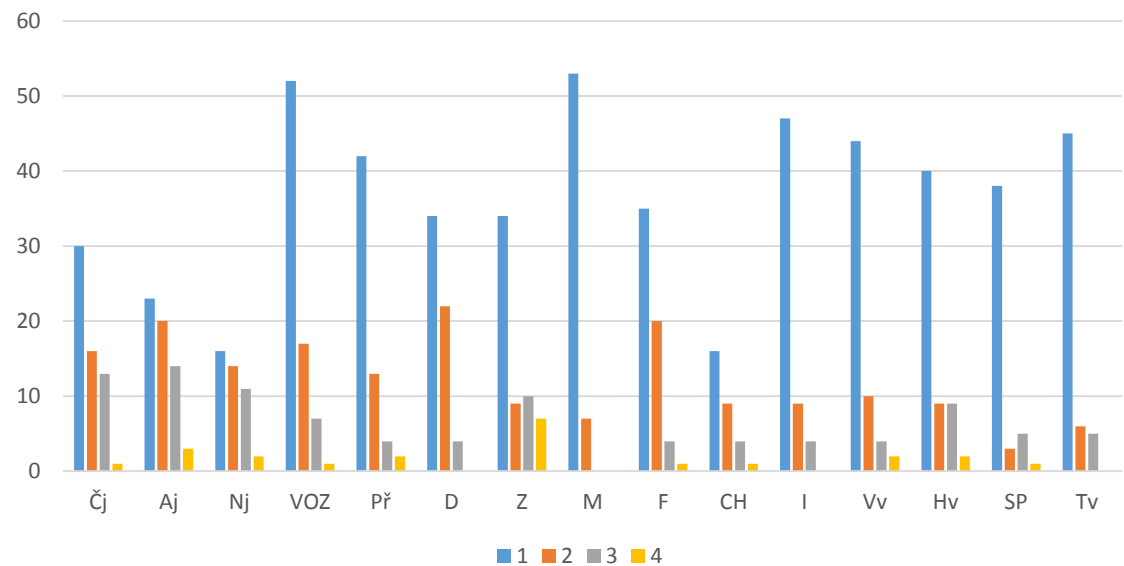
Kladně též hodnotí přítomnost vyučujícího v hodinách při samostatné práci a dochvilnost vyučujících. Některé nedostatky jsou způsobeny objektivními příčinami – nevolnost žáka – nutná přítomnost pedagoga, rizikové chování, jehož řešení nelze odložit, náhlý příchod zákon. zástupce. Všechny tyto a podobné situace je nutno řešit během běžného vyučovacího dne – zástupnost pedagogů, výpomoc vychovatelek ŠD.

Hodnotící tabulka – součet odpovědí žáků tříd druhého stupně dává spolu se sloupcovými grafy jednoznačnou odpověď na zadané otázky. Převládá kladné hodnocení

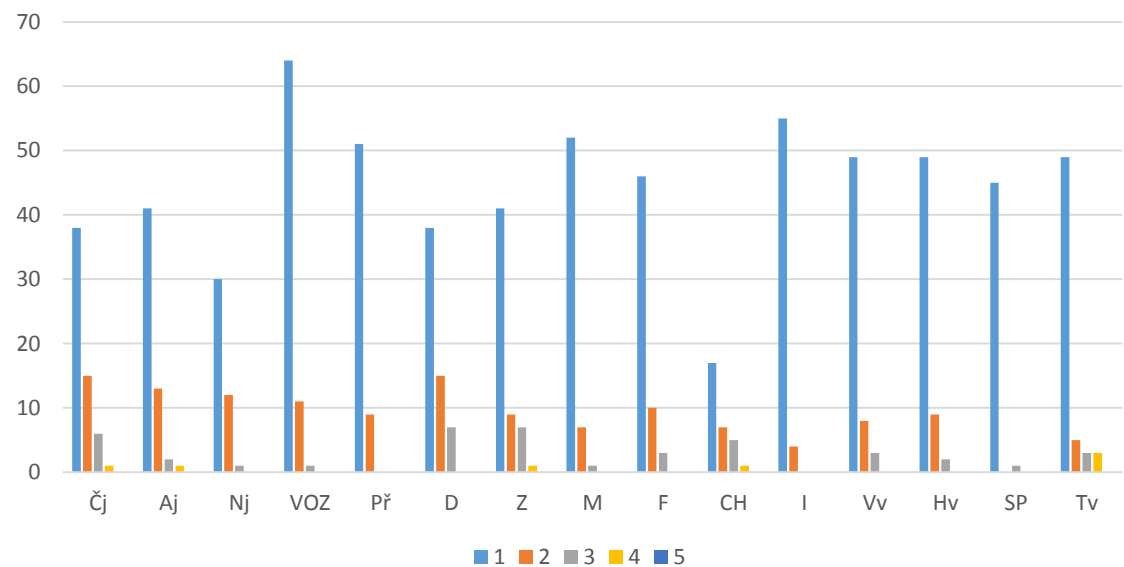
(známkou 1, 2).

Pro školu jde o zdařilou vypovídající hodnotu tohoto dotazníkového šetření – převládá spokojenost se srozumitelností výkladu, s ověřováním vědomostí, objektivitou i náročností vyučujících. Nevystupují zde žádná znepokojující kritéria, která by byla indikátorem nezdravého prostředí z hlediska rizikového chování, popř. pocitu ohrožujícího prostředí pro bezpečí žáků.

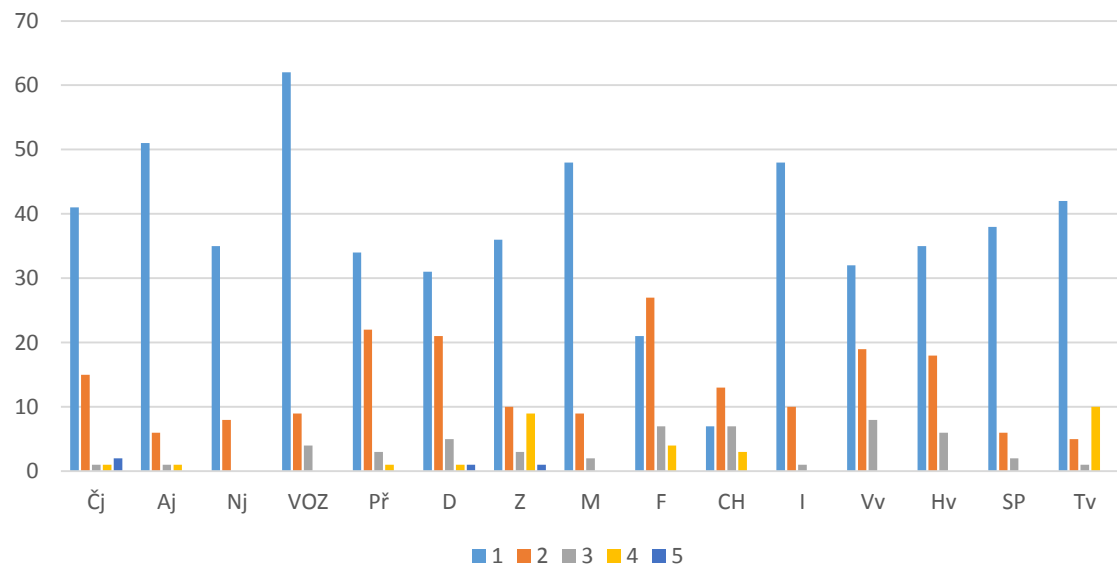
### Ohodnoťte odbornost a srozumitelnost - A



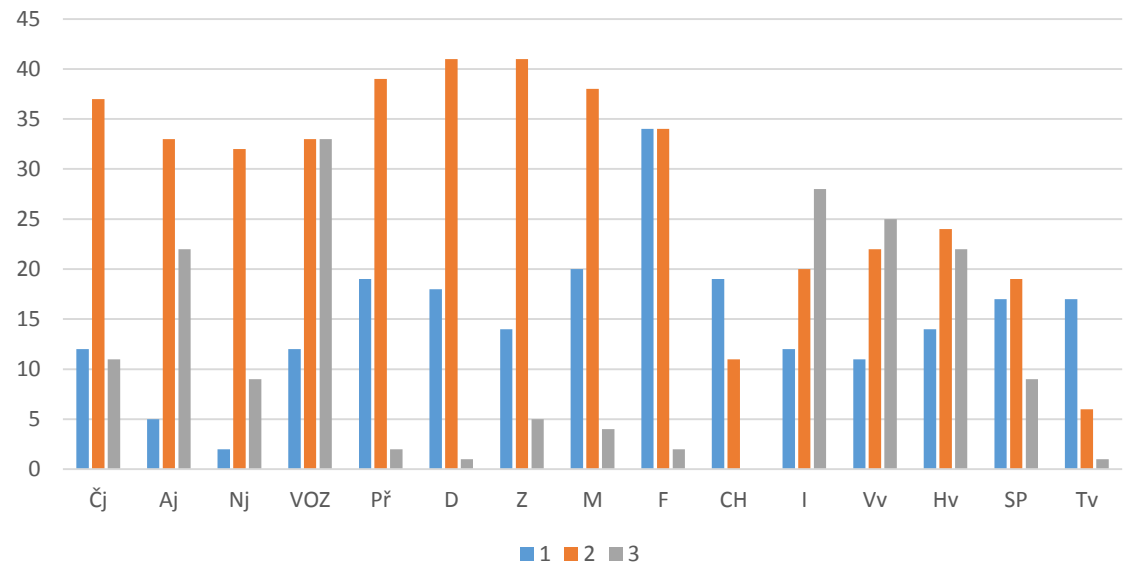
### Ohodnoťte objektivitu hodnocení žáků vyučujícím - B



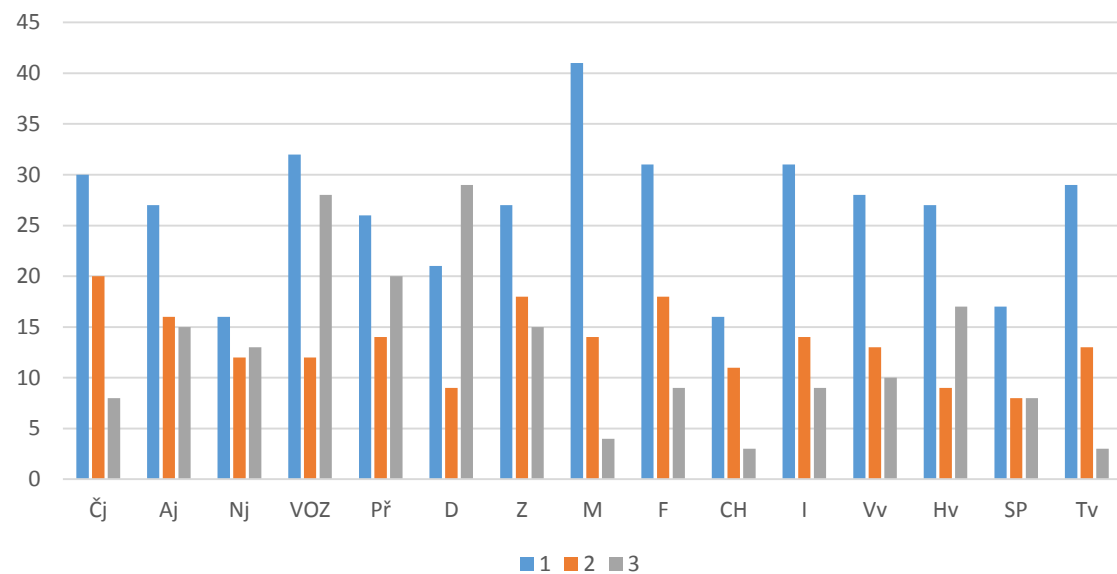
### Posudte vztah vyučujícího k žákům - C



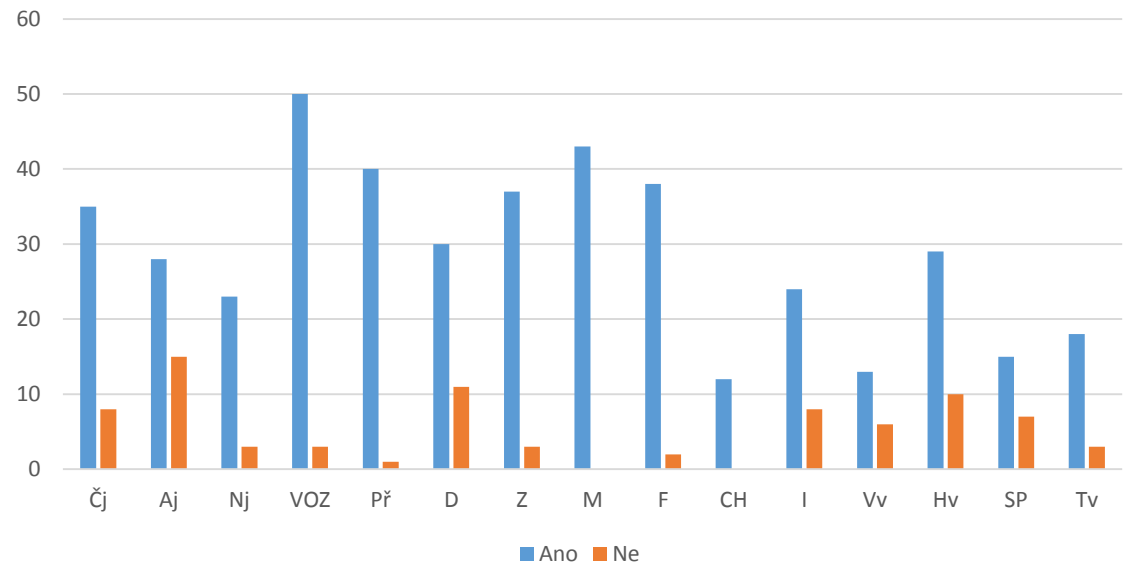
### Posudte náročnost vyučujícího - D



### Posuďte, na co je kladen důraz při ověřování dovedností - E

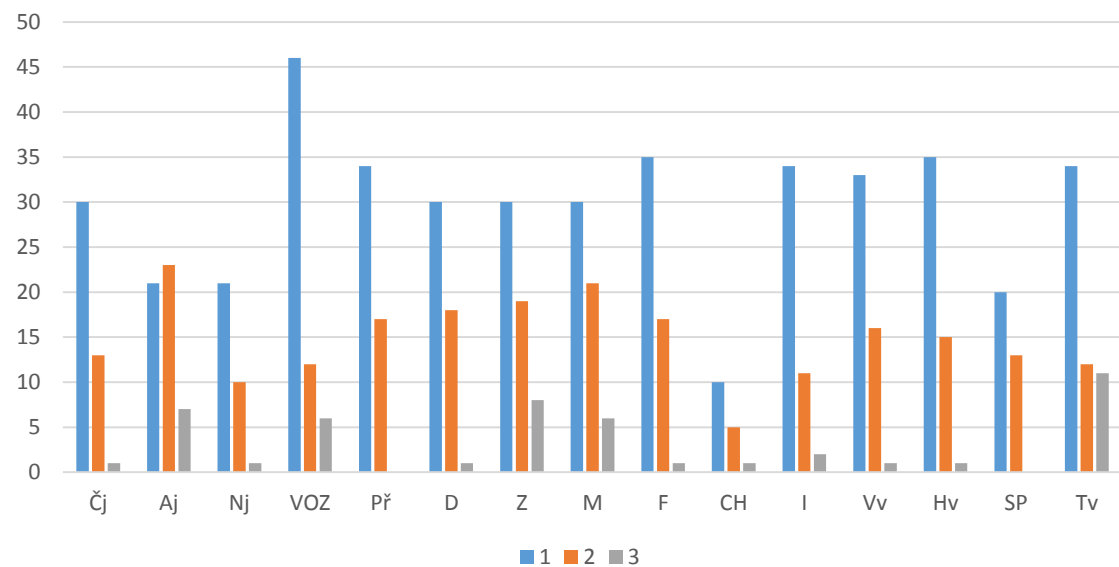


### Znáte kriteria opravování testů?- F

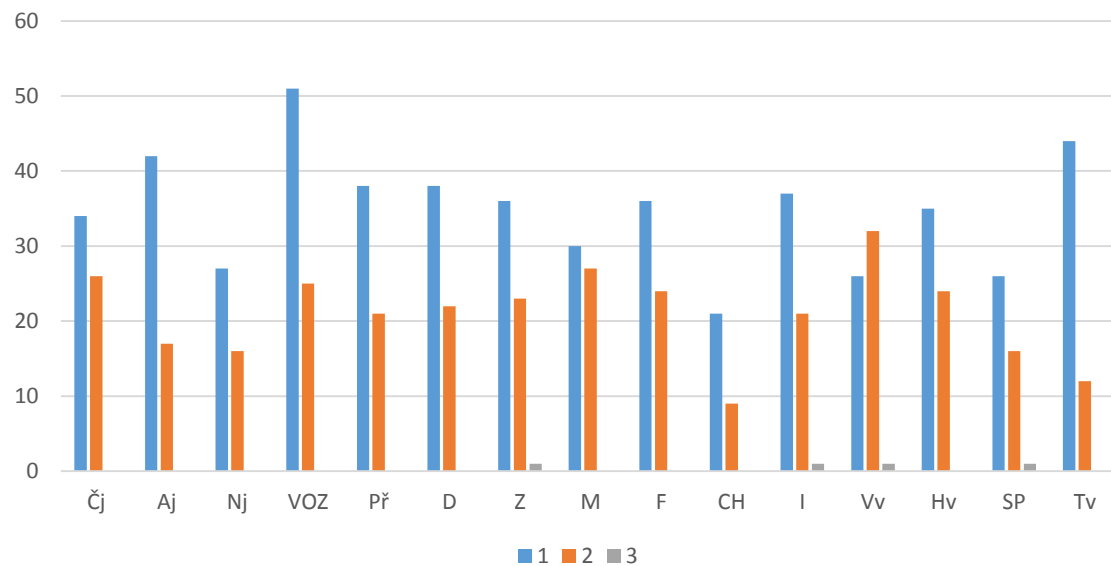




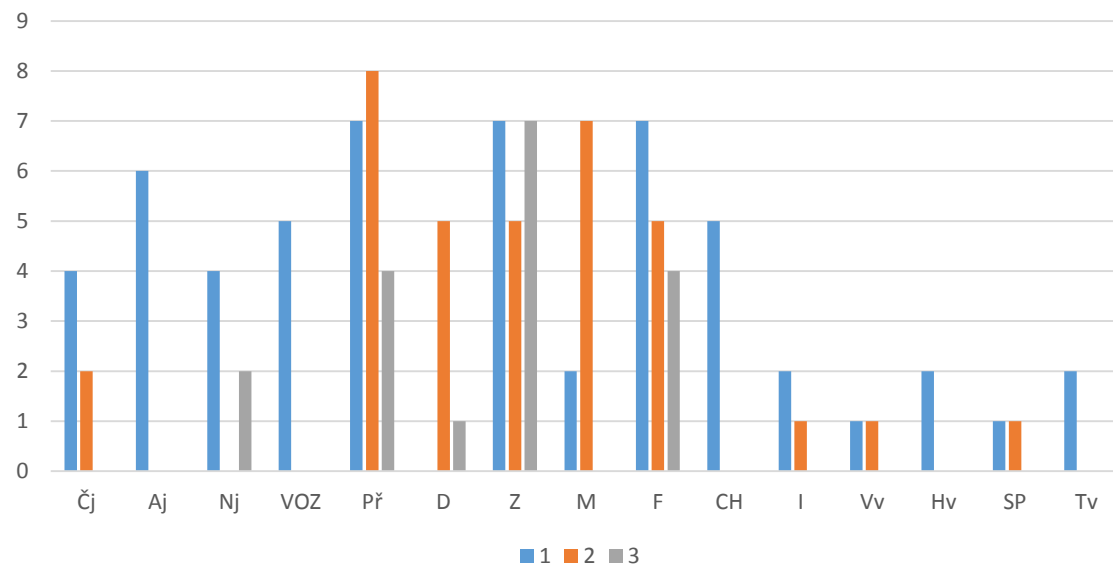
### Kdy obvykle začíná výuka po zvonění?- G



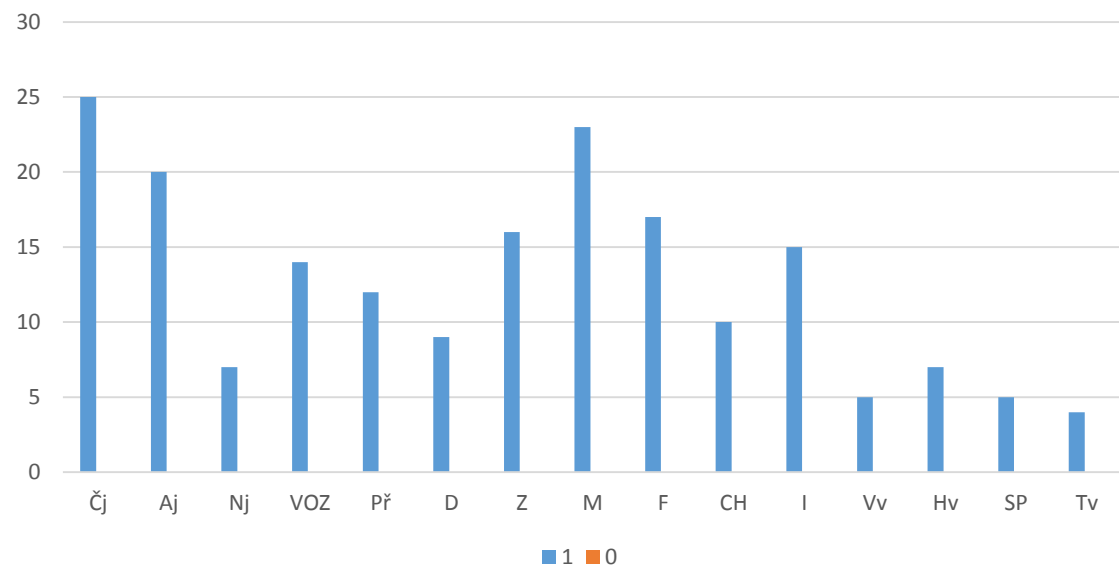
### Přítomnost vyučujícího při zadané samostatné práci- H



### Činnosti při praktikách - CH



### Názor na předměty, ve kterých jsou cvičení důležitá - I



### Shrnutí pozorování (hodnocení) z grafů:

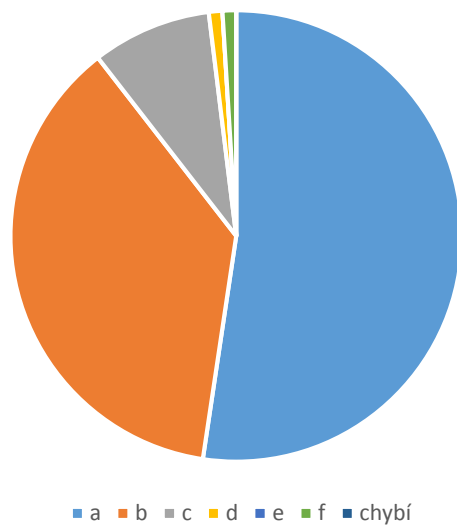
Ze všech odpovědí dotazovaných respondentů je z grafů zřejmé, že procentuálně má převažující váhu odpověď: rozhodně souhlasím; popř. spíše souhlasím.

Tento dotazník vypovídá o spokojenosti zákonných zástupců s přístupem školy, úrovni získávaných znalostí žáků, objektivním přístupem školy k hodnocení žáků, s kvalitou školní i mimoškolní činnosti a v neposlední řadě i velmi dobrou a úzkou spoluprací škola ↔ rodina. Z dotazníkového šetření vyplývá též zájem zákonných zástupců o spokojenost a pocit bezpečí jejich dětí.

### Vyhodnocení dotazníků zákonných zástupců ( celkem odpovídala 73 respondentů~ 100%) – odpovědi jsou vyjádřeny v %

	1	2	3	4	5	6	7	8	9	10	11
a	75,3	63,0	72,6	75,3	100	83,6	60,2	74,0	72,6	54,8	86,3
b	53,4	57,5	53,4	27,4	32,9	39,7	49,3	49,3	39,6	38,4	45,2
c	12,3	13,7	13,7	11,0	11,0	9,6	23,3	13,7	20,5	26,0	12,3
d	1,1	5,5	1,4	2,7	1,4	6,8	2,7	1,4	1,4	11,0	0
e	0	1,4	1,4	0	0	1,4	1,4	0	1,4	2,7	0
f	1,4	4,1	1,4	20,5	0	5,5	1,4	1,4	9,6	1,4	1,4
Chybí	0	0	1,4	2,7	0	8,2	0	1,4	6,8	1,4	1,4

## Jsme spokojeni s kvalitou výuky ve škole



### 1. Jsme spokojeni s kvalitou výuky ve škole

*a) Rozhodně souhlasím*

*b) Spíše souhlasím*

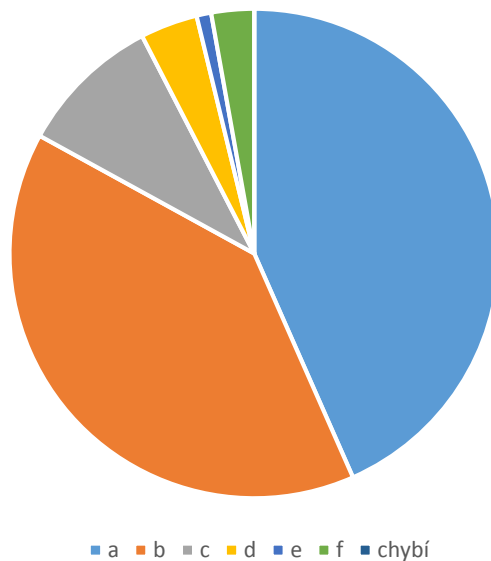
*c) Částečně souhlasím*

*d) Spíše nesouhlasím*

*e) Rozhodně nesouhlasím*

*f) Nechci nebo nemohu se vyjádřit*

## Na znalosti našeho dítěte jsou kladeny přiměřeně vysoké požadavky



### 2. Na znalosti našeho dítěte jsou kladeny přiměřeně vysoké požadavky

*a) Rozhodně souhlasím*

*b) Spíše souhlasím*

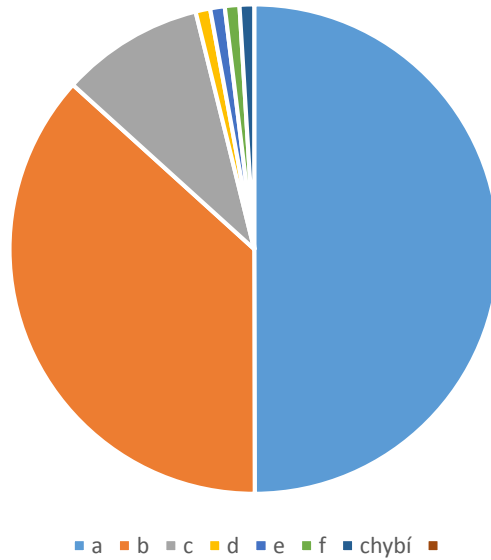
*c) Částečně souhlasím*

*d) Spíše nesouhlasím*

*e) Rozhodně nesouhlasím*

*f) Nechci nebo nemohu se vyjádřit*

### Doba, kterou tráví naše dítě přípravou na vyučování je přiměřená



### 3. Doba, kterou tráví naše dítě přípravou na vyučování je přiměřená

*a) Rozhodně souhlasím*

*b) Spíše souhlasím*

*c) Částečně souhlasím*

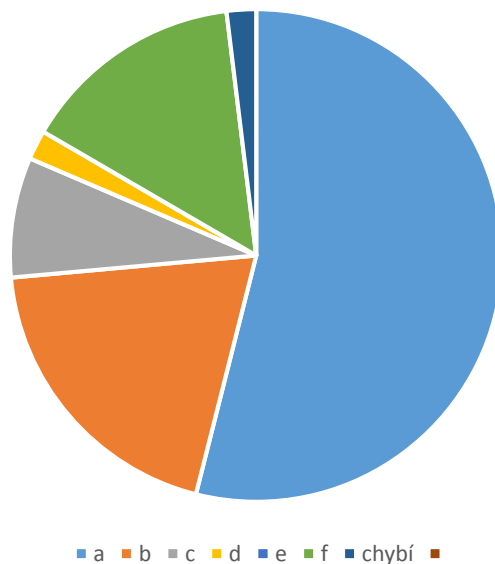
*d) Spíše nesouhlasím*

*e) Rozhodně nesouhlasím*

*f) Nechci nebo nemohu se vyjádřit*



#### S činností a aktivitami Školní družiny jsem spokojen(a)



#### 4. S činností a aktivitami Školní družiny jsem spokojen(a)

*a) Rozhodně souhlasím*

*b) Spíše souhlasím*

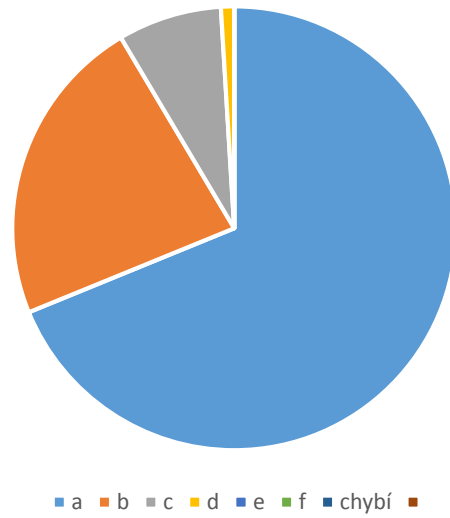
*c) Částečně souhlasím*

*d) Spíše nesouhlasím*

*e) Rozhodně nesouhlasím*

*f) Nechci nebo nemohu se vyjádřit*

### Často doma s dítětem mluvíme o dění ve škole



### 5. Často doma s dítětem mluvíme o dění ve škole

*a) Rozhodně souhlasím*

*b) Spíše souhlasím*

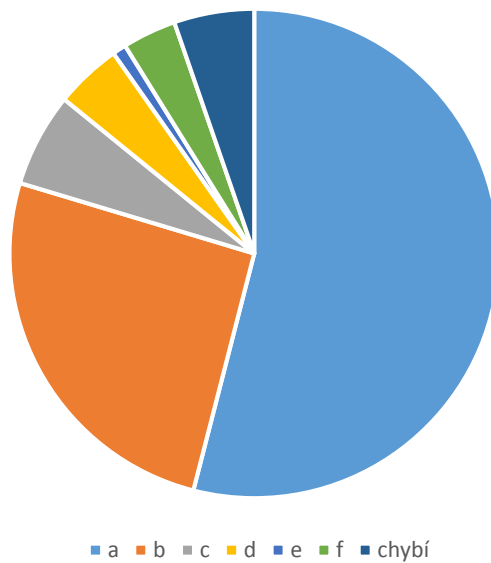
*c) Částečně souhlasím*

*d) Spíše nesouhlasím*

*e) Rozhodně nesouhlasím*

*f) Nechci nebo nemohu se vyjádřit*

### Dítě chodí do školy bez obav a strachu



### 6. Dítě chodí do školy bez obav a strachu

*a) Rozhodně souhlasím*

*b) Spíše souhlasím*

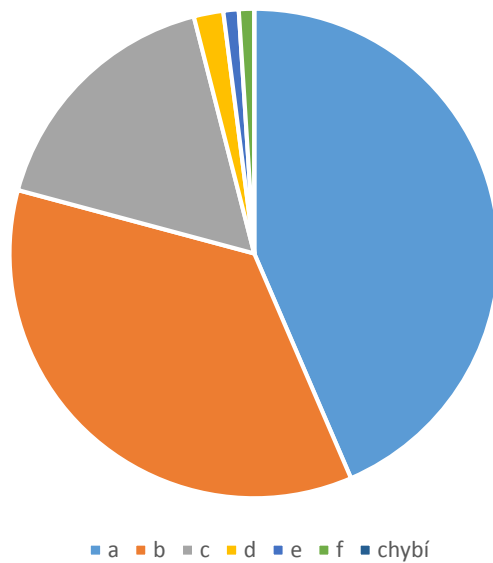
*c) Částečně souhlasím*

*d) Spíše nesouhlasím*

*e) Rozhodně nesouhlasím*

*f) Nechci nebo nemohu se vyjádřit*

### Navštěvuji webové stránky školy, sleduji aktuality



### 7. Navštěvuji webové stránky školy, sleduji aktuality

*a) Rozhodně souhlasím*

*b) Spíše souhlasím*

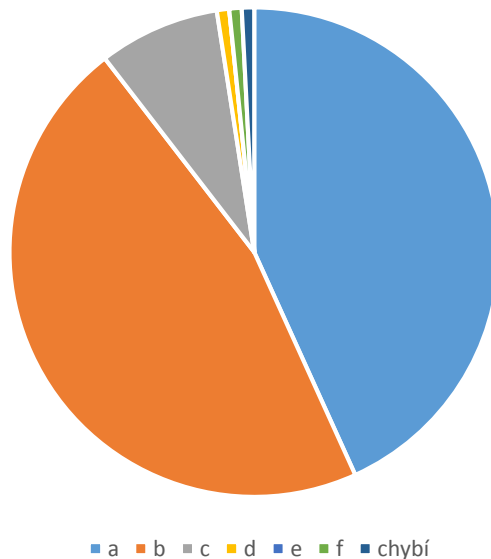
*c) Částečně souhlasím*

*d) Spíše nesouhlasím*

*e) Rozhodně nesouhlasím*

*f) Nechci nebo nemohu se vyjádřit*

### Jsme spokojeni se spoluprací rodiny a školy



### 8. Jsme spokojeni se spoluprací rodiny a školy

*a) Rozhodně souhlasím*

*b) Spíše souhlasím*

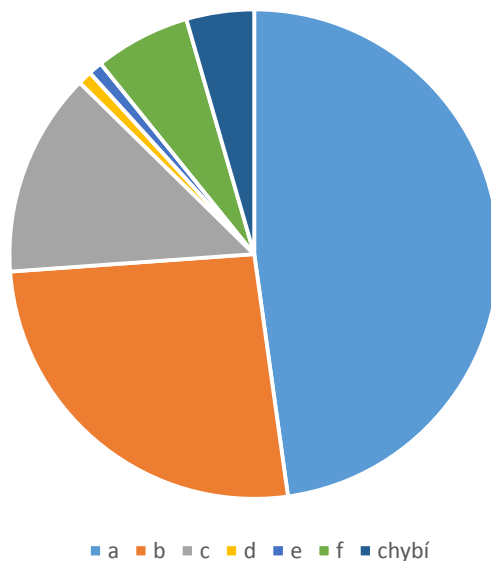
*c) Částečně souhlasím*

*d) Spíše nesouhlasím*

*e) Rozhodně nesouhlasím*

*f) Nechci nebo nemohu se vyjádřit*

### Jsme spokojeni s výsledky, kterých mé dítě dosahuje



### 9. Jsme spokojeni s výsledky, kterých mé dítě dosahuje

*a) Rozhodně souhlasím*

*b) Spíše souhlasím*

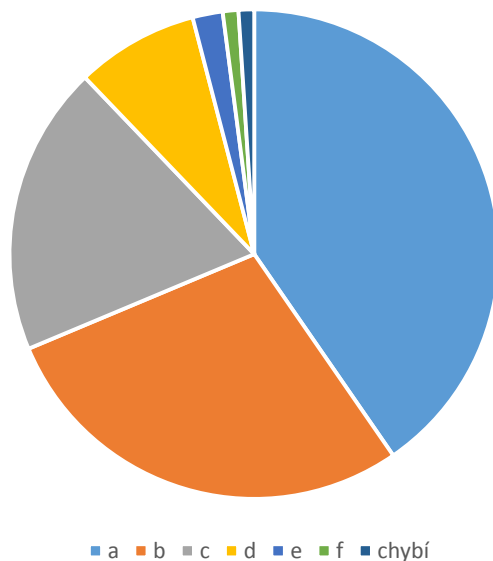
*c) Částečně souhlasím*

*d) Spíše nesouhlasím*

*e) Rozhodně nesouhlasím*

*f) Nechci nebo nemohu se vyjádřit*

### Nabídka mimoškolní činnosti uspokojuje potřeby mého dítěte



### 10. Nabídka mimoškolní činnosti uspokojuje potřeby mého dítěte

*a) Rozhodně souhlasím*

*b) Spíše souhlasím*

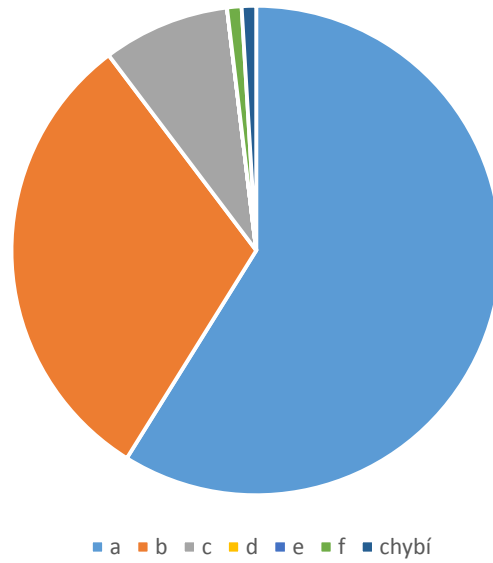
*c) Částečně souhlasím*

*d) Spíše nesouhlasím*

*e) Rozhodně nesouhlasím*

*f) Nechci nebo nemohu se vyjádřit*

### Hodnocení našeho dítěte je objektivní



#### 11. Hodnocení našeho dítěte je objektivní

*a) Rozhodně souhlasím*

*b) Spíše souhlasím*

*c) Částečně souhlasím*

*d) Spíše nesouhlasím*

*e) Rozhodně nesouhlasím*

*f) Nechci nebo nemohu se vyjádřit*