

VÝROČNÍ ZPRÁVA

ZÁKLADNÍ ŠKOLA A MATEŘSKÁ ŠKOLA CHOTÍKOV PŘÍSPĚVKOVÁ ORGANIZACE

ŠKOLNÍ ROK 2016/2017





„Když za jeden provaz táhnem, tak to všechno hravě zvládnem“



Handwritten signature in blue ink over the logos.

Projednáno Pedagogickou radou Základní školy a Mateřské školy Chotíkov, příspěvková organizace, dne 31.8.2017.

Projednáno a schváleno dne 25.9.2017 Školskou radou Základní školy a Mateřské školy Chotíkov, příspěvková organizace.



Obsah:**Základní škola a Mateřská škola Chotíkov, příspěvková organizace**

1. Charakteristika Základní školy a Mateřské školy Chotíkov, příspěvková organizace
2. Výsledky kontrol a inspekcí provedených ČŠI
3. Zpráva o svobodném přístupu k informacím zák.106/1999

Základní škola Chotíkov

1. Charakteristika školy
2. Pedagogičtí pracovníci
3. Přijímací řízení a další zařazení absolventů škol
4. Školní vzdělávací programy
5. Vzdělávání pedagogických pracovníků
6. Výsledky výchovy a vzdělávání žáků
7. Výchovné poradenství
8. Výkon státní správy
9. Školní družina
10. Mimoškolní aktivity (včetně soutěží)
11. Program environmentálního vzdělávání, výchovy a osvěty
12. Analýza školního roku
13. Testování
14. Hodnocení
15. Výsledky evaluace

Mateřská škola Chotíkov

1. Charakteristika školy
2. Pracovníci školy
3. Přijímací řízení a další zařazení dětí
4. Školní vzdělávací program
5. Demografický vývoj
6. Výchovné poradenství
7. Výkon státní správy
8. Další vzdělávání pedagogických pracovníků
9. Mimoškolní aktivity
10. Program environmentálního vzdělávání, výchovy a osvěty
11. Analýza školního roku
12. Hodnocení

Školní jídelna Základní školy a Mateřské školy Chotíkov

1. Charakteristika školní jídelny
2. Pracovníci školní jídelny
3. Strávníci
4. Kategorie strávníků
5. Počet uvařených obědů
6. Cena oběda
7. Výsledky kontrol

Přílohy

Hospodaření školy za rok 2016



Základní škola a Mateřská škola Chotíkov, příspěvková organizace

1. Charakteristika

NÁZEV A SÍDLO

Název

**Základní škola a Mateřská
škola Chotíkov,
příspěvková organizace
Chotíkov 173, 330 17
příspěvková organizace
70 990 999
650 031 814**

Adresa:

Právní forma:

IČO:

IZO:

ZŘIZOVATEL

Zřizovatel:

Právní forma:

Adresa:

Obec Chotíkov

obec, IČO 00257834

Chotíkov 118

330 17 Chotíkov

STATUTÁRNÍ ORGÁN ŠKOLY:

Mgr. Zuzana Houdková
ředitelka

SPÁDOVÁ OBLAST:

**Chotíkov, Nevřeň,
Příšov**

DALŠÍ DOJEZDNÉ OBLASTI

Kunějovice, Nekmíř, ÚMO
Plzeň 9 - Malesice, Uněšov,
Krsy, Všeruby

DATUM POSLEDNÍHO ZAŘAZENÍ DO REJSTRÍKU ŠKOL: 9.3.2006 s účinností od 10.3.2006,
č.j. 3736/2006-21



Zřizovatelem Základní školy a Mateřské školy Chotíkov je obec Chotíkov (Zřizovací listina ze dne 18.10.2002, účinnost od 1.1.2003).

Statutárním zástupcem Základní školy a Mateřské školy Chotíkov, příspěvková organizace, je Mgr. Zuzana Houdková.

Výchovně-vzdělávací činnosti jsou organizovány v Základní škole a Mateřské škole Chotíkov, příspěvková organizace, ve 4 školních zařízeních, a to v základní škole, mateřské škole, školní družině a školní jídelně.

ŠKOLSKÁ ZAŘÍZENÍ - ADRESA

ŠKOLSKÉ ZAŘÍZENÍ	ADRESA
Základní škola	Chotíkov 173, 330 17
Školní družina	Chotíkov 173, 330 17
Školní jídelna	Chotíkov 173, 330 17
Mateřská škola	Chotíkov 455, 330 17

ŠKOLSKÁ ZAŘÍZENÍ – KAPACITA, POČET ŽÁKŮ, POČET TŘÍD

	Kapacita	Počet žáků/děti	Počet tříd (oddělení)
Základní škola			
Základní škola – celkem	280	209*	10
Základní škola	270**	200	9
Základní škola pro žáky s LMP	10**	9***	1
Školní družina	120	120	4
Mateřská škola*	50	50	2
Školní jídelna	270	268	-

* Údaje k 31.8.2017

** Kapacita vychází z legislativy: Běžné třídy max. 30 žáků, třída pro žáky s LMP max. 10 žáků (velikost třídy 28m², dle hygienické normy 2,7m²/žák s LMP)

*** Dne 29.9.2016 byl udělen Odborem školství, mládeže a sportu Krajského úřadu Plzeňského kraje souhlas se zřízením jedné třídy pro žáky s lehkým mentálním postižením (č.j.: SMS 9946/16)

PŘEHLED POČTU ŽÁKŮ V ZÁKLADNÍ ŠKOLE – ZMĚNY POČTU V PRŮBĚHU ŠKOLNÍHO ROKU

Datum změny		Počet chlapců (počet dívek)
k 1.9.2016	209	103/106
k 1.1.2017	208	103/105
K 1.4.2017	209	104/105



ŠKOLNÍ VZDĚLÁVACÍ PROGRAMY

Školní vzdělávací programy školy vychází z rámcových vzdělávacích programů pro jednotlivá vzdělávání, jejich zaměření je přizpůsobeno podmínkám a možnostem školy.

V Základní škole a Mateřské škole Chotíkov, příspěvková organizace, probíhá vzdělávání podle 5 školních vzdělávacích programů – viz tabulka.

V základní škole se vyučuje podle třech školních vzdělávacích programů, které vychází z RVP ZV.

1., 2., 3., 4., 6., 7., 8. a 9. třída se ve školním roce 2016/2017 vzdělávaly podle Školního vzdělávacího programu pro základní vzdělávání základní školy Chotíkov s názvem "KUPOLE", který je platný od 1.9.2013.

Žáci 5. třídy se vzdělávali podle Školního vzdělávacího programu pro základní vzdělávání základní školy Chotíkov, který je platný od 1.9.2007.

10. třídu navštěvovalo ve školním roce 2016/2017 9 žáků, z toho 2 na 1. stupni, 7 na stupni 2. Žáci 1. stupně se vzdělávali na základě doporučení školského poradenského zařízení podle Školního vzdělávacího programu pro základní vzdělávání základní školy Chotíkov platného od 1.9.2007, 7 žáků se vzdělávalo podle Školního vzdělávacího programu pro žáky s lehkým mentálním postižením základní školy Chotíkov platného od 1.9.2007.

Ve školní družině probíhá zájmové vzdělávání podle Školního vzdělávacího programu pro zájmové vzdělávání základní školy Chotíkov, který je platný od 1.9.2016.

Předškolní vzdělávání je realizováno podle Školního vzdělávacího programu pro předškolní vzdělávání pro mateřskou školu Chotíkov, který je platný od 1.9.2016.

ŠKOLSKÉ ZAŘÍZENÍ (třídy)	ŠKOLNÍ VZDĚLÁVACÍ PROGRAM
Základní škola (1., 2., 3., 4., 6., 7., 8. a 9. třída)	Školní vzdělávací program pro základní vzdělávání "KUPOLE" platný od 1.9.2013, č.j. 544/2016
Základní škola (5. třída, 10. třída pro žáky s LMP, 1. stupeň)	Školní vzdělávací program pro základní vzdělávání základní školy Chotíkov platný od 1.9.2007, č.j. 249/2007
Základní škola (10. třída pro žáky s LMP, 2. stupeň)	Školní vzdělávací program pro základní vzdělávání žáků s lehkým mentálním postižením základní školy Chotíkov platný od 1.9.2007, č.j. 544/2016
Školní družina	Školní vzdělávací program pro zájmové vzdělávání základní školy Chotíkov platný od 1.9.2016, č.j. 548/2016
Mateřská škola	Školní vzdělávací program pro předškolní vzdělávání mateřské školy Chotíkov platný od 1.9.2016, č.j. 543/2016



2. Pracovníci školy

V Základní škole a Mateřské škole Chotíkov, příspěvková organizace, pracovalo v roce 2016/2017 celkem 35 (34) pracovníků, z toho 27 (26) pracovalo na postech pedagogických a 8 na postech nepedagogických pracovníků. Někteří pracovníci vykonávají více pracovních pozic na postech pedagogických i nepedagogických pracovníků (viz tabulka).

CELKOVÝ PŘEHLED PEDAGOGICKÝCH A NEPEDAGOGICKÝCH PRACOVNÍKŮ ŠKOLY

	Počet pracovníků
Pedagogičtí pracovníci	
Základní škola a mateřská škola - celkem	27 (26)*
Základní škola (1. stupeň, 2. stupeň, třída pro žáky s LMP)	14 (6, 7, 1)
Školní družina	3 (resp. 4; 1 AP)
Asistenti pedagoga	6/5 (5/4 ZŠ, 1 MŠ)*
Mateřská škola	4
Nepedagogičtí pracovníci	
Školní jídelna a provoz - celkem	8
Školní jídelna	4
Školník, uklízečky	4

* Od 1.9.2016 pracovalo ve škole 6 asistentů pedagoga, z toho 2 byli financováni z projektu „Financování asistentů pedagoga pro děti, žáky a studenty se sociálním znevýhodněním“, ú. z. 33 457. Od 1.1.2017 do 31.8.2017 pracovalo na

škole celkem 5 asistentů, z toho byl 1 financován z projektu „Financování asistentů pedagoga pro děti, žáky

studenty se sociálním znevýhodněním“, ú. z. 33 457..



PEDAGOGIČTÍ PRACOVNÍCI**Základní škola**

Stojící zleva: Mgr. Vladěna Šíková, učitelka, Tereza Plicová, asistentka pedagoga, Mgr. Ivana Simetová, učitelka, Jindra Žílová, vychovatelka školní družiny, Mgr. Silvie Kučerová, učitelka, Mgr. Zuzana Houdková, ředitelka, Mgr. Pavlína Langová, učitelka, Mgr. Petra Pangráčová, učitelka, Alena Poppová, vychovatelka školní družiny, Mgr. Andrea Šípková, zástupce ředitelky školy, Mgr. Milada Mondeková, učitelka

Sedící zleva: Mgr. Zdeňka Boříková, učitelka, Anna Stanková, asistentka pedagoga, Mgr. Lenka Virlová, učitelka, Mgr. Marcela Všahová, učitelka, Mgr. Viktor Stošek, učitel, Mgr. Pavlína Spoustová, učitelka, Zuzana Zemanová, vychovatelka školní družiny, Mgr. Leona Karlíčková, učitelka, Mgr. Lenka Oliberiusová, asistentka pedagoga





Mateřská škola



Zleva doprava: Zdeňka Tomičová, učitelka, Žaneta Krčková, asistentka pedagoga, Šárka Hádková, kuchařka a uklízečka, Bc. Ilona Kašová, učitelka, Bc. Lenka Polívková, učitelka, Věra Machová, učitelka



* Mgr. Daniela Litvanová zastupována vzhledem k nemocenské a mateřské dovolené na pozici učitel od 20.3.2017 Mgr.

Titul, jméno, příjmení	Úvazek (přepočtený)	funkce
Mgr. Zuzana Houdková	1,0	ředitel
Mgr. Andrea Šípková	1,0	zástupce ředitele, vedoucí útvaru základní školy
Mgr. Leona Karličková	1,0	učitel (ZŠ)
Mgr. Silvie Kučerová	1,0	učitel (ZŠ)
Mgr. Pavla Langová	1,0	učitel (ZŠ)
Mgr. Daniela Litvanová(*)	1,0	učitel (ZŠ), vedoucí sekce 2. stupeň
Mgr. Zdeňka Boříková (**)	0,0452/1,0	učitel (ZŠ)
Mgr. Milada Mondeková	1,0	učitel (ZŠ), vedoucí sekce 1. stupeň
Mgr. Petra Pangráčová	1,0	učitel (ZŠ), výchovný poradce
Mgr. Viktor Stošek (***)	1,0	učitel (ZŠ)
Mgr. Ivana Simetová	1,0	učitel (ZŠ)
Mgr. Pavlína Spoustová	1,0	učitel (ZŠ), koordinátor školních vzdělávacích programů
Mgr. Vladěna Šíková	1,0	učitel (ZŠ)
Mgr. Lenka Virglová	1,0	učitel (ZŠ)
Mgr. Marcela Všahová	1,0	učitel (ZŠ)
Jindra Žilová	1,0	vychovatel, vedoucí sekce školní družina
Alena Poppová	1,0	vychovatel (ŠD)
Zuzana Zemanová (****)	0,517	vychovatel (ŠD)
Bc. Ilona Kašová	1,0	Učitel (MŠ), vedoucí útvaru mateřské školy
Lenka Polívková	1,0	učitel (MŠ)
Zdenka Tomičová	1,0	učitel (MŠ)
Vita Machová	1,0	učitel (MŠ)
Anna Staňková	0,68	asistent pedagoga (ZŠ); vychovatel (ŠD)
Bc. Markéta Drábková (*****)	0,58	asistent pedagoga (ZŠ)
Mgr. Zdeňka Boříková/Mgr. Lenka Oliberiusová (*****)	0,79	asistent pedagoga (ZŠ)
Tereza Plicová	0,65	asistent pedagoga (ZŠ)
Mgr. Natalia Rak	0,58/0,172	asistent pedagoga (ZŠ); vychovatel (ŠD)
Žaneta Krčková	0,58	asistent pedagoga (MŠ)

Zdeňkou Boříkovou

** Mgr. Zdeňka Boříková pracovala od 1.9.2016 na pozici učitel ZŠ s úvazkem 0,452; od 20.3.2017 s úvazkem 1,0 jako zástup za nemocenskou a poté mateřskou dovolenou

*** Zástup za Mgr. Miloslavu Pritzlovou

**** Zuzana Zemanová nastoupila od 21.9.2016

***** Bc. Markéta Drábková pracovala na pozici asistenta pedagoga do 31.12.2016, tento post hrazen z projektu „Financování asistentů pedagoga pro děti, žáky a studenty se sociálním znevýhodněním“, ú. z. 33 457

***** Mgr. Zdeňka Boříková pracovala na pozici asistenta pedagoga do 17.3.2017, od 20.3.2017 tuto pozici zastávala do 3.6.2017 Mgr. Lenka Oliberiusová, hrazeno z projektu „Financování asistentů pedagoga pro děti, žáky a studenty se sociálním znevýhodněním“, ú. z. 33 457

V základní škole jsou všichni učitelé kvalifikovaní.



Problém s kvalifikovaností je u asistentů pedagoga, kterých je na trhu práce velký nedostatek vzhledem ke zvyšujícímu se počtu zdravotně postižených žáků a žáků ze sociálně znevýhodněného prostředí. Pro posty asistenta pedagoga bylo vyhlášeno konkurzní řízení. Byli přijati všichni, kteří splňovali kvalifikační předpoklady. Potřeba počtu však byla vyšší. Ti, kteří kvalifikační předpoklady nespĺňovali, byli přihlášení do kurzu pro asistenty pedagoga, který každoročně probíhá v Krajském centru vzdělávání a jazykové škole v Plzni. Kvalifikační předpoklady tak splňovaly Bc. Markéta Drábková, Mgr. Nataliya Rak, Mgr. Zdeňka Boříková, Mgr. Lenka Oliberiusová, Anna Staňková a Žaneta Krčková, Tereza Plicová ukončila studium pro pedagogy v květnu 2017.

V organizaci pracovalo ve školním roce 2016/2017 šest asistentů pedagoga, z toho 5 v základní škole a 1 v mateřské škole. Pozice 2 asistenta pedagoga byla financována z dotací EU pro žáky z odlišného kulturního prostředí.

Výchovná poradkyně Mgr. Petra Pangrácová pracuje na pozici výchovné poradkyně již 13 let.

Ve školním roce 2016/2017 pracovali na škole tři pracovníci, kteří v roce 2016 dokončili specializované studium, a to Mgr. Pavlína Spoustová studium koordinátora školních vzdělávacích programů a Mgr. Miloslava Pritzlová studium metodika prevence rizikového chování a zástupkyně ředitele dokončila funkční studium pro vedoucí pracovníky škol a školských zařízení. Vzhledem k dlouhodobé nemoci Mgr. Miloslavy Pritzlové pracovala na pozici metodika prevence rizikového chování jako zástup vychovatelka školní družiny Alena Poppová. V červnu 2017 byla pro školní rok 2017/2018 pověřena funkcí metodika prevence rizikového chování Mgr. Leona Karličková. V září 2017 zahájí specializované studium, které je předpokladem pro kvalifikované vykonávání této funkce.

V budoucnu je i nadále třeba řešit delegování funkce na pozici koordinátora environmentálního vzdělávání, výchovy a osvěty (EVVO) a koordinátora informačních a komunikačních technologií (ICT).

V mateřské škole jsou všichni pedagogičtí pracovníci od školního roku 2016/2017 plně kvalifikováni.

NEPEDAGOGIČTÍ PRACOVNÍCI

Jméno, příjmení	Úvazek (přepočtený)	funkce
Jana Čajková	0,7/0,3/0,2	Finanční referent/provozář/administrativní pracovník, vedoucí provozního útvaru
Helena Rašková	1,0	kuchařka, vedoucí stravovací sekce
Ilona Pašková	1,0	kuchařka
Jana Trylčová/ Anna Staňková (*)	0,9/0,9	kuchařka
Šárka Hádková	0,7/0,44	uklízečka/ kuchařka (výdej obědů)
Šárka Křížová	0,875	uklízečka
Anna Šůsová	1,00	uklízečka
Vladimír Cipra	1,0	školník
Vladimír Cipra	0,4	topič

*Jana Trylčová ukončila pracovní poměr k datu 4.1.2017, Anna Staňková nastoupila k datu 1.2.2017 (v termínu od 5.1.2017 do 31.1.2017 byla přijata pracovní síla na DPP)

Obecné informace



Základní škola a Mateřská škola Chotíkov, příspěvková organizace

Chotíkov, 173, 330 17

Stránka
12 z 103

Zřizovatel (obec Chotíkov) Základní školy a Mateřské školy Chotíkov, příspěvková organizace, nechal vypracovat v roce 2011 studii celého školního areálu za účelem modernizace výchovy a vzdělávání. V té je zahrnuta renovace a rekonstrukce hlavní budovy základní školy, výstavba budovy mateřské školy, dále budovy školní družiny a jídelny, moderní tělocvičny a multifunkčního hřiště.

V roce 2011 došlo k postupnému naplňování studie postavením multifunkčního hřiště, které slouží pro školní i mimoškolní sportovní akce. V červnu 2013 bylo rozhodnuto o výstavbě nové budovy mateřské školy. Symbolicky pak v době oslav 90. výročí založení školy, v listopadu 2013, došlo k prvním stavebním pracím na nové budově mateřské školy. Mateřská škola zahájila činnost v nové budově 1. října 2014 (na adrese Chotíkov 455). Kapacita byla navýšena ze stávajících 42 na 50 dětí dne 1. listopadu 2014.

V průběhu školního roku 2015/2016 a 2016/2017 byl obcí Chotíkov v souladu se studií zpracován projekt na rekonstrukci a renovaci půdních prostor hlavní budovy. Vzniknou tak čtyři nové učebny se zaměřením na ICT, cizí jazyky a svět práce a a zázemí pro servery. Naplnění projektu je závislé na ekonomické situaci obce a možnostech čerpání finančních prostředků z evropských fondů.

Prvním krokem k naplnění studie v hlavní budově základní školy na adrese Chotíkov 173 byla výměna všech 3 vchodových dveří do hlavní budovy v roce 2015. Ty odpovídají bezpečnostním požadavkům pojištění školy. Dvoje dveře, kdy jedny slouží jako hlavní vchod do základní školy a druhé jako vchod do spojky do školní jídelny a školní družiny, byly opatřeny terminály s čipovým systémem. Ty zajišťují bezpečnost žáků při pobytu ve škole a zároveň jsou napojeny na docházkový systém Školy Online. Každý zákonný zástupce tak může dálkově zkontrolovat, zda jeho dítě přišlo do školy.

Do školní jídelny byly zakoupeny 2 konvektomaty (vstříkovací a boilerový) s cílem vařit od 1.9.2016 pro děti a žáky školy zdravěji a postupně začít vařit 2 jídla.

V průběhu školního roku 2016/2017 byl čipový systém napojen i na databázi školní jídelny, který zjednodušil monitoring strážníků. Od června 2017 byl zkušebně zahájen systém výběru ze dvou jídel pro základní školu, od září 2017 bude vaření dvou jídel zaveden standardně.

Stávající zabezpečovací systém budov je napojen na centrální pult po 24 hodin denně a zajišťuje tak ochranu základní školy, mateřské školy, školní družiny a jídelny.

Z důvodu bezpečnosti žáků školy bylo na základě požadavků vedení školy a školské rady změněno od 1.9.2016 umístění hlavního vchodu do areálu školy. Původní hlavní vchod na pozemek z rušné hlavní silnice byl uzavřen a vytvořen nový z boku, kde mají projíždějící auta díky křižovatce minimální rychlost a pro žáky jsou tak vytvořeny bezpečnější podmínky pobytu mimo areál školy. V návaznosti na stavební úpravy související s vchodem do areálu školy pak byly obcí zainvestovány i terénní úpravy kolem hlavní budovy, které přispěly ke zkulturnění prostředí školního zázemí.

Ve školní družině byl pořízen z důvodu zvýšení bezpečnosti signalizační kamerový systém, který je využíván zákonnými zástupci a vychovatelkami v době vyzvedávání žáků. Dále byly v rámci prostorových možností pořízeny venkovní šatní skříňky za účelem uložení osobních věcí žáků v průběhu zájmového vzdělávání.

Nepodařilo se realizovat změnu tepelného zdroje z uhelného na plynový. Důvodem bylo odstoupení firmy, která vyhrála výběrové řízení na realizaci zakázky, od smlouvy.



Byla dokončena rekonstrukce podlah ve všech třídách v základní škole položením lina v posledních dvou. Byly renovovány a vymalovány 4 třídy.



*Budova školní družiny, školní jídelny,
školní kuchyňky a dílny*



*Multifunkční hřiště vbudované
v roce 2011 dle studie*

V mateřské škole byly prostory verandy zastřešeny, aby bylo možné realizovat aktivity ve venkovních prostorech i za nevlídného počasí. Dále byl zakoupen zahradní domek za účelem uložení hraček a stoly a židle pro děti na venkovní terasu.

V průběhu školního roku 2016/2017 byly pořízeny z rozpočtu obce 4 pevné počítače do tříd, 6 notebooků pro pedagogy a licence na programy pro všechny stávající stanice.

Ze sponzorského daru od Lesů ČR, a.s., bylo zakoupeno 10 tabletů pro potřeby výuky.

2. Výsledky kontrol a inspekcí provedených ČŠI/Ostatní orgány

INSPEKCE PROVEDENÉ ČŠI

V uplynulém školním roce na škole proběhlo inspekční šetření v rámci zápisu k povinné školní docházce dne 7. dubna 2017.

ČŠI provedla ve školním roce 2016/2017 3 elektronická zjištění, a to dne 12.9.2016 v oblasti Participace žáků na fungování základní školy a využívání IVÝP, dále Seznamování dětí v mateřských školách s cizím jazykem ze dne 14.9.2016 a Využívání digitálních technologií a strategické plánování ze dne 24.11.2017.

KONTROLY HYGIENY

V uplynulém školním roce 2016/2017 neproběhla kontrola Krajské hygienické stanice Plzeňského kraje a ani nebyl proveden interní audit systému HACCP.



KONTROLA ARCHIVU, SPISOVÉ A SKARTAČÍ SLUBY

Ve školním roce 2016/2017 proběhla dne 20. dubna 2017 kontrola dodržování ustanovení zákona č. 499/2004 Sb., o archivnictví a spisové službě a o změně některých zákonů, ve znění pozdějších předpisů a vyhlášky 259/2012 Sb., o podrobnostech výkonu spisové služby, ve znění pozdějších předpisů: Kontrola proběhla bez závažných zjištění, pouze při skartaci je nutné dodržovat lhůty stanovené zákonem.

KONTROLA HOSPODAŘENÍ

Dne 24.4.2017 proběhla kontrola hospodaření. Finanční výbor obce Chotíkov neshledal v hospodaření školy závažný problém, doporučil vypracovat a nechat schvalovat obecní radou rozpočtová opatření, která budou plánovanou finanční částku upravovat tak, aby nedošlo k jejímu překročení oproti plánovanému rozpočtu na rok 2016.

3. Zpráva o svobodném přístupu k informacím zák.106/1999

Při poskytování informací veřejnosti postupuje škola podle zákona č.106/1999 Sb., o svobodném přístupu k informacím.

	INFORMACE VEŘEJNOSTI	POČET
1.	<i>Celkový počet písemných žádostí o informace</i>	12
2.	<i>Počet podaných rozkladů proti rozhodnutí o neposkytnutí informace</i>	0
3.	<i>Počet rozsudků soudů, kterým došlo k přezkoumání rozhodnutí o neposkytnutí informace</i>	0
4.	<i>Výsledky sankčních řízení za nedodržování zákona</i>	0

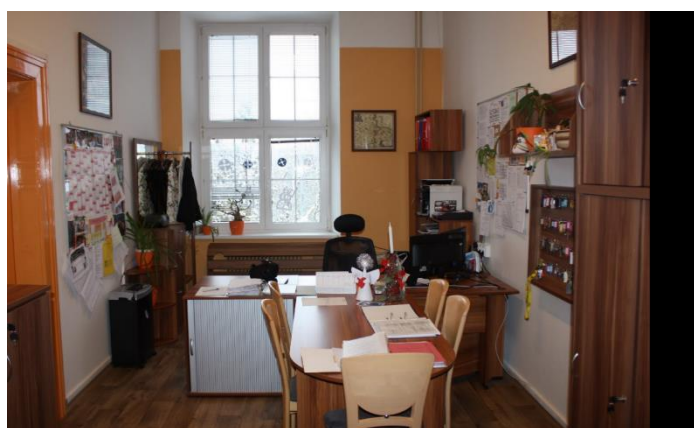


Základní škola Chotíkov



1. Charakteristika školy

Výchova a vzdělávání žáků 1. a 2. stupně základní školy byla organizována v 9 běžných postupných ročnících a 1 třídě pro žáky s lehkým mentálním postižením.



Školní družina pracovala ve čtyřech odděleních s maximální možnou kapacitou 120 žáků (4 oddělení po 30 žácích).

Spádový obvod Základní a Mateřské školy Chotíkov, příspěvková organizace, je vymezen obcí Chotíkov, Příšov a Nevřeň, dále pak žáci dojíždí z obcí Úněšov, Krsy, Hunčice, Vojtěšín, Kunějovice, Nekmíř, Všeruby.

Někteří žáci dojíždí i z Plzně, především z Plzně 9 – Malesice a Dolní Vlkyš a Plzně 1 - Lochotín.



POČET TŘÍD A ŽÁKŮ

<i>da</i>	<i>počet žáků</i>	<i>chlapci / dívky</i>	<i>Místní / dojíždějící</i>
<i>I.</i>	29	15/14	8/21
<i>II.</i>	23*	13/10 (*14/9)	13/10
<i>III.</i>	24	11/13	12/12
<i>IV.</i>	24	10/14	8/16
<i>V.</i>	26	13/13	5/19
<i>VI.</i>	19	15/4	5/14
<i>VII.</i>	19	8/11	9/10
<i>VIII.</i>	17	9/8	6/11
<i>IX.</i>	19	8/11	9/10
<i>X. (S)</i>	9	5/4	1/8
Celkem tříd :10	celkem žáků 209	Celkem 107/102	Celkem 76/133

**II. třída: k 31.12.2016 přestoupila na jinou školu 1 dívka (Ukrajina), k 1.4.2017 byl do této třídy přijat 1 žák*

DEMOGRAFICKÝ VÝVOJ

Celkově lze počty žáků na škole charakterizovat jako relativně stabilizované, přestože celkový počet žáků stoupl od školního roku 2012/2013 o cca 20 žáků, tj. o cca 10%. Největší nárůst počtu žáků bylo zaznamenáno ve školním roce 2015/2016, kdy odešlo 9 žáků z 9. třídy a nastoupilo k základnímu vzdělávání do 1. třídy 29 žáků.



Počet žáků v jednotlivých třídách je relativně vyrovnaný, početnější třídy jsou na 1. stupni. Nejpočetnější byla 1. třída s 29 žáky, 3. a 4. třída s 24 a 5. třída s 26 žáky, nejméně žáků navštěvovalo 8. třídu a 10. třídu, celkem 17, resp. 9 žáků.

V následujících 2 letech lze očekávat mírný nárůst počtu žáků školy vzhledem k většímu počtu 5 a 4letých dětí žijících v obci Chotíkov a spádových obcích Nevřeň a Příšov.

**ŠKOLSKÁ RADA
PŘI ZÁKLADNÍ ŠKOLE A MATEŘSKÉ ŠKOLE CHOTÍKOV,
PŘÍSPĚVKOVÁ ORGANIZACE**

V souladu s ustanoveními zákona č. 564/1990 Sb., o státní správě a samosprávě ve školství, ve znění pozdějších předpisů, a v souladu s ustanovením zákona č. 561/2004 Sb., školský zákon, ve znění pozdějších předpisů, pracuje při Základní škole a Mateřské škole Chotíkov, příspěvkové organizaci, Školská rada, která je šestičlenná.

Školská rada se sešla 2x v průběhu školního roku 2016/2017, a to 3.10.2016 a 15.5.2017. Ředitelka školy Mgr. Zuzana Houdková byla hostem všech jednání školské rady.



Školská rada na svém jednání dne 3.10.2016 schválila školní řád platný od 1.9.2016 (nový systém hodnocení), dále výroční zprávu za školní rok 2015/2016 a připomínkovala rozpočet organizace pro rok 2017. Dále byla školská rada seznámena s problematikou vzdělávání 2 žáků 1. stupně ve třídě pro žáky s LMP a schválila individuální plán pro tyto žáky v souladu se školskou legislativou.

Na každém jednání zodpověděla ředitelka otázky k provozu, organizaci a výchovně-vzdělávacímu procesu, které byly položeny jak od členů školské rady, tak od zákonných zástupců žáků.

Dne 19.4.2017 se konaly volby, ze kterých vzešli noví členové školské rady – viz níže.

Školská rada má samostatný odkaz na webových stránkách školy, kde jsou k dispozici všechny dokumenty včetně zápisů z jednání: <http://www.zs-chotikov.cz/index.php/skolska-rada1>

ŠLOŽENÍ ŠKOLSKÉ RADY ZÁKLADNÍ ŠKOLY A MATEŘSKÉ ŠKOLY CHOTÍKOV, PŘÍSPĚVKOVÁ ORGANIZACE OD 25.5.2014 DO 15.5.2017

<i>Jméno, příjmení</i>	<i>funkce</i>	<i>zástupce</i>
<i>Mgr. Pavlína Tůmová</i>	<i>předseda</i>	<i>zákonných zástupců</i>
<i>Tereza Franková</i>	<i>člen</i>	<i>zákonných zástupců</i>
<i>Mgr. Alena Tomanová</i>	<i>člen</i>	<i>zřizovatele</i>
<i>Zuzana Šůsová</i>	<i>člen</i>	<i>zřizovatele</i>
<i>Mgr. Vladěna Šíková</i>	<i>člen</i>	<i>ZŠ a MŠ Chotíkov</i>
<i>Mgr. Silvie Kučerová</i>	<i>člen</i>	<i>ZŠ a MŠ Chotíkov</i>

ŠLOŽENÍ ŠKOLSKÉ RADY ZÁKLADNÍ ŠKOLY A MATEŘSKÉ ŠKOLY CHOTÍKOV, PŘÍSPĚVKOVÁ ORGANIZACE OD 15.5.2017 DO ROKU 2020

<i>Jméno, příjmení</i>	<i>funkce</i>	<i>zástupce</i>
<i>doc. MUDr. Magdaléna Chottová Dvořáková, PhD.</i>	<i>předseda</i>	<i>zástupce obce</i>
<i>p. Jitka Paterová</i>	<i>člen</i>	<i>zástupce obce</i>
<i>Ing. Michaela Bělochová</i>	<i>člen</i>	<i>zástupce z řad zákonných</i>
<i>p. Mirka Kodlová</i>	<i>člen</i>	<i>zástupce z řad zákonných</i>
<i>Mgr. Pavlína Langová</i>	<i>člen</i>	<i>zástupce školy</i>
<i>p. Alena Poppová</i>	<i>člen</i>	<i>zástupce školy</i>

MATERIÁLNĚ TECHNICKÉ ZABEZPEČENÍ ŠKOLY



Výchovně-vzdělávací proces probíhal ve školním roce 2016/2017 v budovách na adrese Chotíkov 173. Všechny větší místnosti jsou využity pro výuku 10 tříd. Učebny pro 1. až 9. postupný ročník základní školy a pro 10. třídu pro žáky s lehkým mentálním postižením se nachází v hlavní budově školy.

Všechny třídy mají k dispozici pro výuku a vzdělávání počítač s přístupem na internet a interaktivní set. Pro výuku



informatiky je k dispozici 1 počítačová učebna s 16 pevnými počítači a 1 interaktivním setem, všechny s připojením na internet.

Všechny učebny základní školy a školní družina jsou napojeny bezdrátově na internet prostřednictvím wifi sítě, a to zdarma. Pro výuku je k dispozici 40 tabletů.

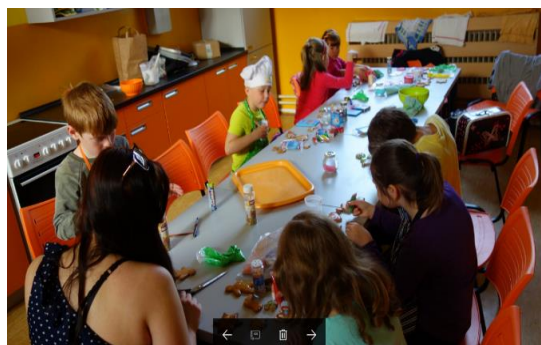
Pro výuku a vzdělávání je dále k dispozici učebna pro estetickou výchovu, školní dílna, školní kuchyňka, dílna s keramickou pecí, tělocvična a multifunkční hřiště. Velká zahrada je využívána především pro potřeby zájmového vzdělávání.

Pedagogové mají k dispozici 4 kabinety s pevnými počítači s přístupem na internet, každý pedagog má k dispozici notebook a tablet z důvodu zkvalitnění přípravy a následně i realizace výuky.

Dokumentace základní školy (matrika, třídní knihy, docházka a hodnocení žáků) je řešena prostřednictvím ŠKOLY ONLINE. Pouze žakovské knížky jsou duplicitní (fyzická a elektronická forma).

Docházka je od 1.9.2015 načítána do třídních knih přes čipový systém v rámci softwaru Škola Online a je kromě pedagogů přístupna i zákonným zástupcům.

Přístupy k hodnocení mají jak pedagogové, tak zákonní zástupci i žáci.



Projektový den



2. PEDAGOGIČTÍ PRACOVNÍCI

Titul, jméno, příjmení	Úvazek (přepočtený)	funkce
Mgr. Zuzana Houdková	1,0	ředitel
Mgr. Andrea Šípková	1,0	zástupce ředitele, vedoucí útvaru základní školy
Mgr. Leona Karlíčková	1,0	učitel (ZŠ)
Mgr. Silvie Kučerová	1,0	učitel (ZŠ)
Mgr. Pavla Langová	1,0	učitel (ZŠ)
Mgr. Daniela Litvanová(*)	1,0	učitel (ZŠ), vedoucí sekce 2. stupeň
Mgr. Zdeňka Boříková (**)	0,0452/1,0	učitel (ZŠ)
Mgr. Milada Mondeková	1,0	učitel (ZŠ), vedoucí sekce 1. stupeň
Mgr. Petra Pangráčová	1,0	učitel (ZŠ), výchovný poradce
Mgr. Viktor Stošek (***)	1,0	učitel (ZŠ)
Mgr. Ivana Simetová	1,0	učitel (ZŠ)
Mgr. Pavlína Spoustová	1,0	učitel (ZŠ), koordinátor školních vzdělávacích programů
Mgr. Vladěna Šíková	1,0	učitel (ZŠ)
Mgr. Lenka Virglová	1,0	učitel (ZŠ)
Mgr. Marcela Všahová	1,0	učitel (ZŠ)
Jindra Žilová	1,0	vychovatel, vedoucí sekce školní družina
Alena Poppová	1,0	vychovatel (ŠD)
Zuzana Zemanová (****)	0,517	vychovatel (ŠD)
Anna Staňková	0,68	asistent pedagoga (ZŠ); vychovatel (ŠD)
Bc. Markéta Drábková (*****)	0,58	asistent pedagoga (ZŠ)
Mgr. Zdeňka Boříková/Mgr. Lenka Oliberiusová (*****)	0,79	asistent pedagoga (ZŠ)
Tereza Plicová	0,65	asistent pedagoga (ZŠ)
Mgr. Natalia Rak	0,58/0,172	asistent pedagoga (ZŠ)
Žaneta Krčková	0,58	asistent pedagoga (ZŠ)

* Mgr. Daniela Litvanová zastupována vzhledem k nemocenské a mateřské dovolené na pozici učitel od 20.3.2017 Mgr. Zdeňkou Boříkovou

** Mgr. Zdeňka Boříková pracovala od 1.9.2016 na pozici učitel ZŠ s úvazkem 0,452; od 20.3.2017 s úvazkem 1,0 jako zástup za nemocenskou a poté mateřskou dovolenou

*** Zástup za Mgr. Miloslavu Pritzlovou

**** Zuzana Zemanová nastoupila od 21.9.2016

***** Bc. Markéta Drábková pracovala na pozici asistenta pedagoga do 31.12.2016, tento post hrazen z projektu „Financování asistentů pedagoga pro děti, žáky a studenty se sociálním znevýhodněním“, ú. z. 33 457

***** Mgr. Zdeňka Boříková pracovala na pozici asistenta pedagoga do 17.3.2017, od 20.3.2017 tuto pozici zastávala do 30.6.2017 Mgr. Lenka Oliberiusová, hrazeno z projektu „Financování asistentů pedagoga pro děti, žáky a studenty se sociálním znevýhodněním“, ú. z. 33 457



KVALIFIKOVANOST A APROBOVANOST VÝUKY

		%	Předměty
počet vyučovacích hodin celkem	255	100	
- z toho počet neaprobovaných hodin	89	33	FY, VV, TV, PŘ, NJ, I

Výuka na škole na 1. a 2. stupni je zcela pokryta kvalifikovanými pedagogy, většina výuky je zajištěna aprobovanými pedagogy (67%).

Na 2. stupni školy se vyučuje neaprobovaně německý jazyk, fyzika, některé hodiny tělesné výchovy a výtvarné výchovy, informatika.

3. Příjmací řízení a další zařazení absolventů škol**ZÁPIS ŽÁKŮ DO 1. TŘÍDY**

Počet dětí u zápisu	Dodatečný zápis, děti mimo zápis – přistěhování apod.	Počet navržených odkladů	Počet udělených odkladů	Očekávaný počet dětí	Očekávaný počet tříd
29	0	5	2	20	1

Zápis dětí do 1. třídy se konal v pátek dne 7. dubna a v sobotu dne 8. dubna 2017. Z celkového počtu 29 dětí bylo přijato 27 dětí k povinné školní docházce a uděleny při 2 odklady povinné školní docházky u dětí, které měly doporučení školského poradenského zařízení. Na základě doporučení u zápisu bylo následně v průběhu května přiznáno 5 odkladů povinné školní docházky školským poradenským zařízením. Zákonní zástupci 2 žáků, kteří trvalým bydlištěm patří do spádové oblasti Základní školy v Touškově, v průběhu června 2017 oznámili, že jejich děti nenastoupí k povinné školní docházce z důvodu přijetí do speciální třídy ZŠ a MŠ pro zrakově postižené a vady řeči Plzeň, Lazaretní 1290/25, 31200 Plzeň.

Zápis dětí do 1. třídy



ROZMÍSTĚNÍ ŽÁKŮ KONČÍCÍCH ŠKOLNÍ DOCHÁZKU V ZÁKLADNÍ ŠKOLE – VÍCELETÁ GYMNÁZIA

Počet žáků přihlášených na víceletá gymnázia	Počet žáků přijatých na víceletá gymnázia
2	2

PŘESTUP DO ZÁKLADNÍ ŠKOLY

počet žáků	ročník	ze školy
1*	2.	ZŠ Ukrajina
1*-*	2.	ZŠ Trnová

*Přijetí žákyně ke dni 1.9.2016

**Přijetí žáka ke dni 1.4.2017

UKONČENÍ DOCHÁZKY ŽÁKŮ – PŘESTUP NA JINOU ŠKOLU

počet žáků	ročník	cílová škola	důvod
1*	2.	ZŠ Ukrajina	stěhování
1**	3.	33. ZŠ Plzeň	Sportovní škola

*Ukončení docházky ke dni 31.12.2016

**Ukončení docházky ke dni 31.8.2017

UKONČENÍ POVINNÉ ŠKOLNÍ DOCHÁZKY

počet žáků	ročník	cílová škola
21*	9.	SOS, SOU, gymnázia
2	5.	víceletá gymnázia

*19 žáků ukončilo povinnou školní docházku v běžné 9. třídě, 2 žákyně pak ve třídě pro žáky s LMP



Slavnostní zakončení školního roku 30.6.2017 – 9. třída



POČET ŽÁKŮ s IVP

	<i>počet</i>	<i>počet odvolání</i>
<i>IVP</i>	15	-

POČET ŽÁKŮ OSVOBOZENÝCH Z VÝUKY

	<i>Počet žáků</i>
<i>Počet žáků osvobozených od povinné školní docházky</i>	2*
<i>Počet žáků osvobozených od povinnosti docházet do školy</i>	0
<i>Zvláštní způsob plnění povinné školní docházky (škola v zahraničí - §38 školského zákona)</i>	0

*Jedná se o osvobození z tělesné výchovy na základě lékařského doporučení

4. Školní vzdělávací programy

Výuka a vzdělávání žáků základní školy probíhá podle 4 školních vzdělávacích programů, z toho 3 pro základní vzdělávání a 1 pro zájmové vzdělávání.

ŠKOLNÍ ZAŘÍZENÍ	ŠKOLNÍ VZDĚLÁVACÍ PROGRAM
Základní škola	Školní vzdělávací program pro základní vzdělávání základní školy Chotíkov (5. třída)
Základní škola	Školní vzdělávací program pro základní vzdělávání základní školy Chotíkov „KUPOLE“ (1., 2., 3., 4. a 6., 7., 8., 9. a 10. třída – 1. stupeň)
Základní škola	Školní vzdělávací program pro základní vzdělávání pro žáky s lehkým mentálním postižením základní školy Chotíkov (10. třída – 2. stupeň)
Školní družina	Školní vzdělávací program pro zájmové vzdělávání základní školy Chotíkov



5. Vzdělávání pedagogických pracovníků

Počet vzdělávacích akcí	Počet účastníků	Vzdělávací instituce
48	148	FP ZČU v Plzni, NIDV Plzeň, KCVJŠ Plzeň, P-centrum Plzeň, PPP Plzeň, Edukuj, Mgr. Kamila Bobysudová, Tandem, RHKPK Plzeň, L. Kavinová

Na škole je stanoven dlouhodobý a krátkodobý plán vzdělávání pedagogických a nepedagogických pracovníků.

V rámci dlouhodobého plánu školy byli proškoleni vedoucí pracovníci a koordinátoři.

Ve školním roce 2012/2013 dokončila ředitelka školy Mgr. Zuzana Houdková a ve školním roce 2015/2016 Mgr. Andrea Šípková funkční studium pro vedoucí pracovníky škol a školských zařízení.

Ve školním roce 2014/2015 dokončila studium koordinátorů ŠVP Mgr. Pavlína Spoustová a v roce 2015/2016 Mgr. Miloslava Pritzlová studium metodika prevence rizikového chování. Vzhledem k dlouhodobé nemoci Mgr. Miloslavy Pritzlové a následnému ukončení pracovního poměru ze zdravotních důvodů v červnu 2017 bylo potřeba vytipovat vhodného pedagoga pro funkci metodika prevence rizikového chování. Stala se jím Mgr. Leona Karlíčková, která zahájí specializační studium v září 2017. V průběhu školního roku 2016/2017 zastupovala Mgr. Miloslavu Pritzlovou na pozici metodika prevence rizikového chování p. Alena Poppová, která v základní škole pracuje na pozici vychovatelky.

V budoucnu je počítáno se studiem koordinátora ICT a EVVO.

Krátkodobý plán počítá s každoročním proškolením všech pracovníků – nepedagogických v rámci požadavků a potřeb jejich profese, pedagogičtí pracovníci projdou školením 1x za pololetí, a to odborným nebo metodickým. Nad tento rámec jsou další vzdělávání zaměřena na osobnostní, týmovou a projektovou činnost a jsou realizovány dle potřeb a ekonomických možností školy.

Plnění plánu DVPP v oblasti individuální je občas obtížné, protože některé akce vzhledem k malému počtu přihlášených zájemců nejsou vzdělávacími středisky realizovány. Informace o této skutečnosti nejsou pro školy k dispozici včas. Není tak možné si vybrat náhradní vzdělávací akci.

Ve školním roce 2016/2017 proběhlo 43 individuálních vzdělávacích akcí a 5 akcí na klíč.

Akce na klíč

Název akce	Počet	Zařízení
Dotyková zařízení ve výuce	1	NIDV Plzeň
Řešení výchovných problémů ve třídě	1	Mgr. M. Veselá
Školení zaměstnanců o BOZP	1	L. Kavinová
Školení zaměstnanců o PO	1	L. Kavinová
Základní znalosti a změny v předlékařské pomoci	1	EDUKUJ-Lešková L.

Pro další vzdělávání pedagogických pracovníků byla využita především nabídka vzdělávacích polodenních nebo celodenních odborných a metodických školení organizovaných Krajským centrem vzdělávání a Jazykovou školou v Plzni a NIDV Plzeň, akce na klíč byly voleny dle potřeb školy a možností lektorů.



Jméno	Název akce	Zařízení
Houdková Zuzana	Správní řízení v základní škole a školském zařízení	KCVJŠ Plzeň
Houdková Zuzana	Reditel školy a škol. zařízení-výkon práv a povin. zaměstnavatele	KCVJŠ Plzeň
Houdková Zuzana	Hospitace - součást řízení školy	NIDV Plzeň
Houdková Zuzana	Právní minimum ve školní praxi	NIDV Plzeň
Karlíčková Leona	Metody aktivizace a motivace žáků v hodinách D, Z, PŘ na 2.st.ZŠ	KCVJŠ Plzeň
Karlíčková Leona	Nezvyklé metody v hodinách českého jazyka	KCVJŠ Plzeň
Kučerová Silvie	Agrese a agresivita dětí a mládeže	NIDV Plzeň
Kučerová Silvie	Výtvarné práce se šablonami	KCVJŠ Plzeň
Kučerová Silvie	Keramická dílna - podzimní inspirace	KCVJŠ Plzeň
Langová Pavlína	Relaxační a uvolňovací techniky	KCVJŠ Plzeň
Langová Pavlína	Zábavné cvičení s náčiním	KCVJŠ Plzeň
Langová Pavlína	Kurz "Zdravotník zotavovacích akcí"	EDUKUJ-L. Lešková
Langová Pavlína	První pomoc pro prvňáčky	KÚ PK Plzeň
Litvanová Daniela	Relaxační postupy pro pohodu v práci i v životě	KCVJŠ Plzeň
Mondeková Milada	Hry s pohybem trochu jinak	KCVJŠ Plzeň
Mondeková Milada	Pohádka nás naučí	KCVJŠ Plzeň
Pangráčová Petra	Agrese a agresivita dětí a mládeže	NIDV Plzeň
Pangráčová Petra	AJ-Mám ve třídě dyslektika(y)	KCVJŠ Plzeň
Pangráčová Petra	Školení VP - PPP Plzeň-sever + ÚP Plzeň-sever	PPP a ÚP Plzeň-sever
Pangráčová Petra	Kurz AJ pro středně pokročilé CL (4. ročník)	KCVJŠ Plzeň
Pangráčová Petra	Žák s potřebou podpůrných opatření v běžné ZŠ	NIDV Plzeň
Pangráčová Petra	Jak vést obtížný rozhovor	Mgr. M. Veselá
Poppová Alena	Hranice a rituály ve výchově dětí	KCVJŠ Plzeň
Poppová Alena	Protiprávní jednání dětí a mládeže ve školách a škol. zařízeních	NIDV Plzeň
Virglová Lenka	Jak na kázeň ve třídě	KCVJŠ Plzeň
Virglová Lenka	Cesty spolu - Jak být koučem vlastní třídy	NIDV Plzeň
Simetová Ivana	Výtvarné práce se šablonami	KCVJŠ Plzeň
Simetová Ivana	Hrajeme si s dějinami	KCVJŠ Plzeň
Simetová Ivana	AJ-Mám ve třídě dyslektika(y)	KCVJŠ Plzeň
Simetová Ivana	Uplatňování metod výuky tvůrčího psaní na 1. stupni ZŠ	KCVJŠ Plzeň
Spoustová Pavlína	Textil z pohledu problematických chemických látek	KCVJŠ Plzeň
Spoustová Pavlína	Rostlinné drogy	KCVJŠ Plzeň



Štošek Viktor	Jak na to ve fyzice	KCVJŠ Plzeň
Šíková Vladěna	Hry ve výuce němčiny smysluplně	KCVJŠ Plzeň
Šíková Vladěna	Netradiční vazby, tvorba dekorací	KCVJŠ Plzeň
Šíková Vladěna	Hry do páru a malých skupinek ve výuce němčiny	KCVJŠ Plzeň
Šíková Vladěna	Netradiční vazby, tvorba dekorací	KCVJŠ Plzeň
Šípková Andrea	Právní minimum ve školní praxi	NIDV Plzeň
Šípková Andrea	Správa školní matriky ve Škole OnLine	Škola OnLine Plzeň
Všahová Marcela	Lidské tělo v pohybu	Tandem
Všahová Marcela	Jarní hry s pohybem	Tandem
Žílová Jindra	Činnost školní družiny	KCVJŠ Plzeň
Žílová Jindra	Činnost školní družiny	KCVJŠ Plzeň

Velký problém představuje oblast výběru a vzdělávání pedagogických pracovníků na postu asistenta pedagoga. Poptávka po této pozici je na školách vyšší než je počet kvalifikovaných pracovníků. Je potřeba také otevřeně říci, že ne všichni, kteří ukončí kvalifikační kurz pro asistenty pedagoga, se vzhledem ke svým schopnostem a dovednostem na tuto pozici hodí.

Pro případné asistenty pedagoga je velmi limitující finanční ohodnocení této pozice, a to především díky tomu, že úvazek pracovníka je převážně podle počtu hodin dítěte nebo žáka, tj. 0,5, max. 0,75 úvazku.

6. Výsledky výchovy a vzdělávání žáků

PROSPĚCH ŽÁKŮ*

Ročník	počet žáků	hoši/ dívký	prospělo s vyznamenáním	prospělo	neprospělo	neklasifikováno
I.	29	16/15	29	0	0	0
II.	23	13/10	23	0	0	0
III.	24	11/13	21	3	0	0
IV.	24	10/14	19	5	0	0
V.	26	13/13	16	10	0	0
VI.	19	15/4	12	7	0	0
VII.	19	8/11	5	14	0	0
VIII.	17	9/8	6	11**	0	0
IX.	19	8/11	7	12	0	0
X. (S)	9	5/4	1	8	0	0
celkem	209	108/101	139	70	0	0

* Hodnocení na konci školního roku 2016/2017

**1 žák neprospěl k 30.6.2017, 31.8. proběhla opravná zkouška, ve které prospěl



CHOVÁNÍ ŽÁKŮ

Stupeň z chování	Počet (2015/2016)	Počet (2016/2017)
<i>Napomenutí třídního učitele</i>	97	85
<i>Důtka třídního učitele</i>	37	16
<i>Důtka ředitele školy</i>	9	19
<i>Snížený stupeň z chování – o 1 stupeň (1. pololetí/2. pololetí)</i>	1/0	0/1
<i>Snížený stupeň z chování – o 2 stupně (1. pololetí/2. pololetí)</i>	1/1	0/0

Sníženou známku z chování o 1 stupeň měl ve školním roce 2016/2017 jeden žák (ve srovnání s loňským školním rokem 2015/2016 stejný počet). Snížená známka z chování o 1 stupeň byla udělena za neomluvené hodiny spojené se záškoláctvím. Celá situace byla vzhledem k rodinnému zázemí řešena s OSPOD Plzeň - sever.

Lze pozorovat oproti loňskému školnímu roku zlepšení situace v oblasti snížených stupňů z chování o 2 stupně. Sníženou známku z chování o 2 stupně neměl ve školním roce 2016/2017 ani jeden žák, v loňském školním roce 1.

Celkově lze konstatovat, že ve vztazích mezi žáky se stupňuje agresivita, alarmující je skutečnost, že hrubé chování a projevy násilí jsou již nejen u žáků 2. stupně, ale i 1. stupně. Taktéž vztah k majetku školy, spolužáků i ke svým věcem má zhoršující tendenci. U některých žáků chybí pokora a úcta k autoritě.

DOCHÁZKA ŽÁKŮ

<i>Ročník :</i>	<i>Omluvené hodiny</i>	<i>Neomluvené hodiny</i>
<i>I.</i>	<i>1380</i>	<i>0</i>
<i>II.</i>	<i>1457</i>	<i>0</i>
<i>III.</i>	<i>1723</i>	<i>0</i>
<i>IV.</i>	<i>1278</i>	<i>0</i>
<i>V.</i>	<i>1402</i>	<i>0</i>
<i>VI.</i>	<i>1927</i>	<i>0</i>
<i>VII.</i>	<i>1963</i>	<i>8</i>
<i>VIII.</i>	<i>1394</i>	<i>0</i>
<i>IX.</i>	<i>3055</i>	<i>0</i>
<i>X. (LMP)</i>	<i>1462</i>	<i>38</i>
<i>Celkem:</i>	<i>17041</i>	<i>46</i>

Docházka žáků je dlouhodobě na přibližně stejné úrovni.

Průměrný počet zameškaných hodin na žáka je 82, vloni byl počet 83.

Počet zameškaných hodin odpovídá přibližně 40 dnům na 1. stupni, 15 dnům na stupni druhém u jednoho žáka.

Větší počet neomluvených hodin u 1 žákyně 10. třídy (třída pro žáky s LMP) bylo způsobeno záměrným záškoláctvím žákyně a bylo řešeno s OSPOD Plzeň – sever. Její chování bylo ve 2. pololetí



hodnoceno sníženým stupněm chování o 1 stupeň.

7. Výchovné poradenství

PRACOVNÍCI POVĚŘENÍ ČINNOSTÍ VÝCHOVNÉHO PORADENSTVÍ

Výchovný poradce
Metodik prevence rizikového chování u žáků

Mgr. Petra Pangrácová
Mgr. Miloslava Pritzlová
Alena Poppová (zástup
za nemoc)

Ambulantní nápravná péče:

Mgr. Petra Pangrácová

Výchovné poradenství a vedení ambulantní nápravné péče (VPU, VPCH) je na škole zajištěno kvalifikovaně Mgr. Petrou Pangrácovou již 16 let. Mgr. Petra Pangrácová vykonávala do školního roku 2012/2013 i funkci metodika prevence rizikového chování, od školního roku 2013/2014 tuto funkci převzala Mgr. Miloslava Pritzlová, která v průběhu roku 2016, úspěšně dokončila studium metodika prevence rizikového chování v celkové výši 250 hodin a obdržela certifikát opravňující vykonávat funkci metodika prevence rizikového chování.

Je vypracována metodika pro vytipování problémových a ohrožených žáků.

Ve školním roce 2016/2017 působil v základní škole 5, resp. 4 asistenti pedagoga. Dva z nich pracovali se žáky z odlišného kulturního prostředí. Prostředky na platy byly pro tyto 2 asistenty pedagogy hrazeny z financí projektů EU. Jede ze žáků z odlišného kulturního prostředí ukončil docházku na základní škole z důvodu stěhování do své rodné země k datu 31.12.2016. Taktéž jeden z asistentů pedagoga ukončil pracovní poměr k tomuto datu.

V mateřské škole působil ve školním roce 2016/2017 1 asistent pedagoga.

KONCEPCE VÝCHOVNÉHO PORADENSTVÍ A PREVENCE RIZIKOVÉHO CHOVÁNÍ ŽÁKŮ

Školní koncepce je založena na osmi základních pilířích. Jejimi součástmi jsou:

1. *Práce s dětmi s výukovými problémy, poruchami učení a chování, úzká spolupráce s jejich rodinami*
2. *Práce s nadanými žáky*
3. *Kariérové poradenství*
4. *Preventivní aktivity pro předcházení rizikového chování žáků*
5. *Přímé intervenční aktivity k minimalizaci rizikového chování žáků*
6. *Metodická podpora vyučujícím*
7. *Těsná spolupráce s odbornými organizacemi pro zajištění plnění koncepce*
8. *Průběžné další vzdělávání výchovného poradce a metodika prevence*

Ad 1) Práce s dětmi s výukovými problémy, poruchami učení a chování, úzká spolupráce s jejich rodinami

Důležitou součástí vzdělávání žáků je předcházení školní neúspěšnosti. Z tohoto důvodu již



mnoho let spolupracujeme s Pedagogicko-psychologickou poradnou v Plzni a různě zaměřenými SPC v Plzni na včasné diagnostice případných poruch učení, řeči či jiného zdravotního postižení. Pro žáky s diagnostikovanými vyššími obtížemi v oblasti poruch učení, pozornosti a aktivity zajistila škola vlastní celoroční podporu - ambulantní nápravnou péči (ANP). V případech, kdy byla žákům diagnostikována porucha učení či chování závažnějšího charakteru, povolila škola na základě doporučení oprávněných školských poradenských zařízení vzdělávání žáků podle individuálního vzdělávacího plánu. V loňském roce tomu tak bylo celkem u 16 žáků ZŠ a 1 dítěte v MŠ. Dále jsme zvýšenou pozornost zaměřili na žáky s malou školní úspěšností (bez poruch učení). Zákonným zástupcům jsme nabídli systém pravidelného týdenního hodnocení práce jejich dítěte jednotlivými vyučujícími (mailová komunikace), metodickou podporu. Všichni žáci školy měli možnost pravidelných individuálních konzultací se svými vyučujícími (zdarma).

Na základě konzultací s třídními učiteli i dalšími vyučujícími se zvýšená pozornost věnovala i žákům s problematickým chováním či poruchami chování. Škola zajistila 2 asistenty pedagoga pro žáky s poruchou chování. Úzce jsme spolupracovali s rodinami žáků, Pedagogicko-psychologickou poradnou v Plzni, se Střediskem výchovné péče v Plzni, s Orgánem sociálně – právní ochrany dětí (OSPOD), domovskou obcí žáka, neziskovými organizacemi – např. Charitou v Plzni, METOU, v naléhavých případech i Policií ČR.

Ad 2) Práce s nadanými žáky

V naší škole se průběžně věnujeme podpoře nadaných žáků. Zapojujeme se do srovnávacího testování (např. Scio, Stonožka, testování ČŠI). Snažíme se získat srovnání s žáky jiných škol, proto se žáci zúčastňují různých olympiád a vědomostních, výtvarně i sportovně zaměřených soutěží, a to ve školních i postupových kolech. V loňském školním roce to byly například školní kolo matematické olympiády (8. a 9. třída), olympiády z českého jazyka (8. a 9. třída), mezinárodní matematická soutěž KLOKAN, kde někteří žáci dosáhli velmi pěkných výsledků. Taktéž ve sportovních soutěžích žáci nezaostávali – např. turnaj ve stolním tenisu, BESIP, fotbalové soutěže Coca – Cola cup pro starší žáky, Donald cup pro mladší žáky a florbalové soutěže pro starší žákyně.

Ad 3) Kariérové poradenství

Kariérové poradenství probíhá různými formami v předmětu Svět práce v průběhu školní docházky, ovšem nejdůležitější informace a podporu získávají žáci v 5., 8. a 9. ročníku. Vycházející žáci absolvovali exkurzi na Úřad práce Plzeň-sever, workshop zaměřený na sebepoznání a sebehodnocení – InfoKariéra, školní besedy se zástupci některých středních škol a středních odborných učilišť. Pro nerozhodnuté žáky nabídla škola ve spolupráci s Pedagogicko – psychologickou poradnou Plzeň - sever testy tzv. PROFI orientace, a to zdarma.

Rodičům vycházejících žáků byla věnována maximální pozornost – časté konzultace s výchovnou poradkyní, proběhla společná schůzka žáků, jejich zákonných zástupců a výchovné poradkyně se zástupci středních škol a učilišť v našem regionu. V případě nepřijetí ke studiu VP pomohla se sestavením odvolání vůči tomuto rozhodnutí. Aktivní podpora přinesla úspěch – všichni žáci naší školy byli přijati na jednu z vybraných škol již v průběhu prvního kola přijímacího řízení.



4. Preventivní aktivity pro předcházení rizikového chování žáků

Celoroční plán prevence (Preventivní program ZŠ a MŠ Chotíkov) je vždy zpracován výchovnou poradkyní a metodikem prevence rizikového chování na začátku školního roku, vychází z hodnocení předchozího období, požadavků vyučujících a popisu nejdůležitějších aktivit pro nadcházející období. Ve všech třídách probíhaly pravidelné třídnické hodiny, třídním učitelům byla poskytnuta metodická podpora pro vedení těchto hodin. V pravidelném intervalu je podkladem i sociometrické šetření tříd, které proběhlo v průběhu školního roku ve vybraných rizikových třídách a bylo jedním z východisek pro práci s třídními kolektivy. Během celého školního roku probíhal ve všech třídních kolektivech pravidelný měsíční monitoring třídního prostředí. Případné náznaky rizikového chování byly včas podchyceny a průběžně řešeny na půdě školy i ve spolupráci s OSPOD Nýřany a PČR.

Nedílnou součástí PP byla nabídka mimoškolních aktivit pro smysluplné vyplnění volného času našich žáků. Jako prvotní pomoc v problémových situacích mají žáci k dispozici „Schránku důvěry“ a přehled kontaktů na pracovníky školy, státních i neziskových organizací, kteří zajišťují pomoc dětem i dospělým.

Mimo to v loňském roce proběhlo i několik dalších naučně-preventivních akcí jednorázového či krátkodobého charakteru. Spolupracovali jsme zejména s budoucími stomatology- Dentalalarmem, MP Education, Info Kariérou, Úřadem práce v Plzni. Jako velmi dobré byly žáky i vyučujícími hodnoceny: beseda a praktický nácvik péče o chrup – „Zdravé zuby“, preventivní bloky zaměřené zdravé začlenění do kolektivu, rodiny „Na světě nejsi sám“ – 3. + 4. třída, na úskalí internetu „Jsi online I“ – 5.třída, na sexuální výchovu: "Na startu mužnosti", "Dospívám aneb život plný změn"- pro 6.a 7.třídou, " HIV/AIDS - Než začneš", „Holky jsou z Venuše, kluci z Marsu“ – pro 8. a 9. třídu.

Všechny žáky velmi zaujala krátká přednáška a ukázka s paní Kateřinou Tobiškovou, matkou postiženého chlapce, se kterou naše škola dlouhodobě spolupracuje a přispívá na kompenzační pomůcky jejího syna. Paní Tobišková i malý Tadeáš ukázali, jak chlapci a potažmo i celé rodině pomáhá asistenční pes, děti samy mohly posoudit, jak se od posledního setkání Tobiáš posunul dál. Skvělých výsledků jsme dosáhli na poli ekologické výchovy žáků. Naše škola získala: v celorepublikovém projektu Recyklohraní ocenění za 5.místo za sběr PET víček a lahví, taktéž 5.místo za sběr železa a hliníku.

Naši žáci se aktivně podíleli na zajištění některých kulturních akcí v Chotíkově a okolí- například vystoupení u příležitosti rozsvěcení vánočního stromu (Chotíkov, Příšov, Nevřeň, Plzeň-Malesice), vítání nových občánků, hudebně – recitační vystoupení pro důchodce (Chotíkov). Svůj vztah k potřebným žáci projevili pomocí se zajištěním Tříkrálové sbírky a kulturním vystoupením při jejím zakončení. K přímé podpoře budování zdravých vztahů v kolektivu přispívají i školní výlety, celoškolní soutěže, lyžařský výcvikový kurz (7.třída) a účast na mimoškolních sportovních a dopravních soutěžích.

5. Přímé intervenční aktivity k minimalizaci rizikového chování žáků

Během celého školního roku probíhal ve všech třídních kolektivech pravidelný měsíční monitoring třídního prostředí, celoroční výstupy jsou k dispozici vyučujícím i vedení školy. Případné náznaky rizikového chování byly téměř všude včas podchyceny a řešeny, zejména při pravidelných třídnických hodinách. Závažnější projevy byly ihned řešeny s žáky i jejich zákonnými zástupci. V průběhu školního roku byl v rizikových třídách (problémy v předchozím školním roce, nástup nového žáka do třídy) proveden



sociometrický průzkum (v součinnosti s metodikem prevence PPP Plzeň-sever Mgr. Milanem Žižkou), jeho výsledky jsou k dispozici pro další práci s třídními kolektivy. Nadále škola pokračovala ve spolupráci s externí lektorkou Mgr. Kamilou Bobysudovou- např. pro nastavení zdravých pravidel v kolektivech se změnami (nově přichází žáci do třídy, změna TU, úprava pravidel spolupráce TU a žáků v 9. třídě, začlenění žáků z rozdílného sociálně-kulturního prostředí, žáci přestupující z 1. na 2. stupeň ZŠ) Žáci i pedagogové prošli supervizí a mentoringem. Taktéž zákonní zástupci žáků měli možnost setkávat se s mentorkou a spolupracovat se školou na formování třídních kolektivů. Vše bylo v rámci udržitelnosti projektu „Mentoring a supervize třídního kolektivu a pedagogického sboru se zaměřením na prevenci rizikového chování“, který byl částečně hrazen z dotačního programu MŠMT. Součinnost vyučujících zabezpečovaly třídní učitelky, preventistka, výchovná poradkyně a v případě nutnosti i vedení školy.

Žáci se závadovým chováním na doporučení školy pravidelně docházeli na terapie do Střediska výchovné péče v Plzni, někteří z nich byli i na 2měsíčním výchovném pobytu, s jejich zákonnými zástupci a terapeuti byla škola v úzkém kontaktu. Dva žáci se závažnou poruchou chování pracovali pod dohledem asistenta pedagoga, který průběžně monitoroval a do deníku zaznamenával práci a chování žáka, tento deník pak sloužil pro každodenní informování zákonných zástupců žáka a průběžné informování terapeutů ze SVP v Plzni. Tam, kde se problémy s žáky nedařilo řešit jen na půdě školy, spolupracovala škola intenzivně s kurátory OSPODu a příslušníky PČR.

6. Metodická podpora vyučujícím

Celý pedagogický sbor byl výchovnou poradkyní průběžně informován o všech aktuálních zprávách z vyšetření žáků, které se týkají stránky výchovného poradenství a prevence. Intenzivně byli pedagogičtí pracovníci seznamováni se změnami, které přineslo zavedení inkluze a vyhlášky č. 27 do praxe. Výchovná poradkyně zpracovala podklady pro vypracování IVP pro žáky s VPU, VPCH, průběžně sbor informovala o novinkách v oblasti výchovného poradenství, připravovaného školského zákona, průběžně sledovala třídní kolektivy a zajišťovala přímá opatření.

Jako opora pro správné začlenění průběžných preventivních aktivit do vyučování a mimoškolní práce sloužil vyučujícím Preventivní program pro školní rok 2016/2017.

7. Těsná spolupráce s odbornými organizacemi pro zajištění plnění koncepce

Některé aktivity v rámci prevence a výchovného poradenství se neobejdou bez spolupráce s dalšími subjekty. V uplynulém školním roce jimi byly zejména: Pedagogicko - psychologická poradna Plzeň, metodici prevence při PPP P-S, Středisko výchovné péče při DDÚ v Plzni, OSPOD při MÚ Nýřany, PČR, META, Obecní úřad Chotíkov, Dentalalarm, InfoKariéra, MP Education.

8. Průběžné další vzdělávání výchovného poradce a metodika prevence

Zastupující metodička prevence Alena Poppová absolvovala pravidelná školení metodiků v PPP v Plzni a semináře Jak vést obtížný rozhovor - Mgr. Michaela Veselá, Řešení výchovných problémů ve třídě- Mgr. Michaela Veselá.

Výchovná poradkyně Mgr. Petra Pangráčová absolvovala tato školení a semináře:

Školení výchovných poradců pořádané PPP Plzeň a ÚP Plzeň-sever, Mám ve třídě dyslektiky – realizátor KCVJŠ v Plzni, Žák s potřebou podpůrného opatření v běžné ZŠ- realizátor NIDV v Plzni, Řešení výchovných problémů ve třídě- Mgr. Veselá, Jak vést obtížný rozhovor- Mgr. Veselá,



Agrese a agresivita dětí a mládeže- realizátor NIDV (PhDr. Jan Svoboda).

Mateřská škola

Výchově a prevenci výchovných problémů je věnována již v mateřské škole zvýšená pozornost. Jsme si velmi dobře vědomi, že problémy této oblasti jsou patrné již u dětí předškolního věku, i když je lze pozorovat v daleko menší míře než je tomu potom na 1., resp. 2. stupni základního vzdělávání.

Výchovný poradce i metodik prevence sledují potřeby a zájmy dětí. Pedagogičtí pracovníci informují výchovného poradce o vzniklých konfliktech a podílejí se na řešení těchto situací. Na řešení problémů dětí se podílejí dle potřeby též rodiče.

Velký důraz je kladen též na spolupráci s rodiči, což se při řešení drobnějších konfliktů spolehlivě osvědčuje.

VYHODNOCENÍ PLNĚNÍ PROTIDROGOVÉ KONCEPCE ŠKOLY PREVENTIVNÍ PROGRAM

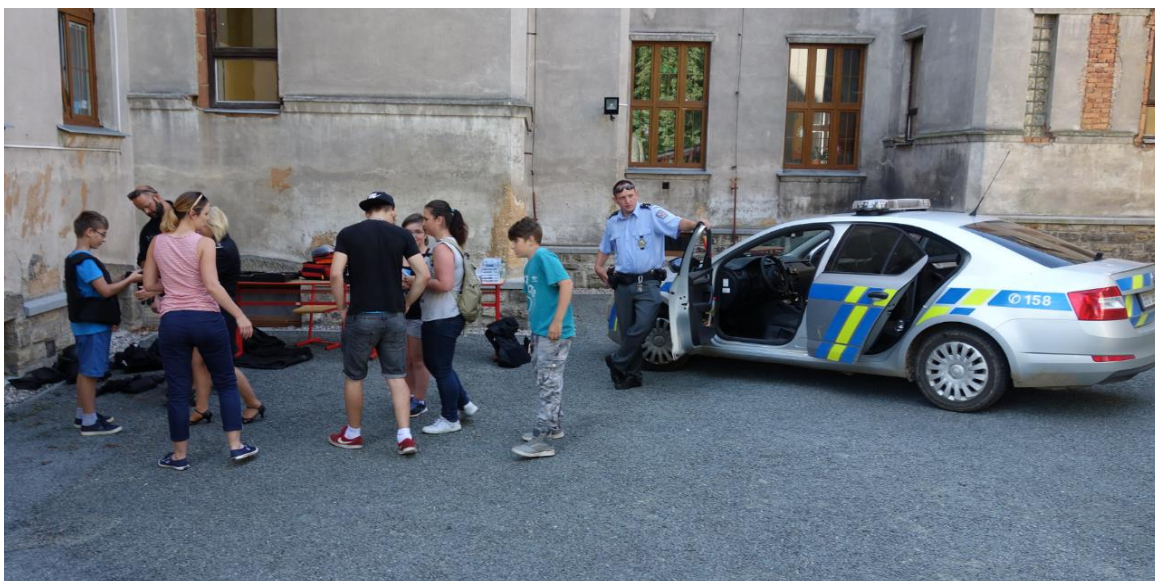
Program je na naší škole plněn především po stránce preventivní. O problematice návykových látek jsou žáci dobře informováni jak výchovným poradcem, tak svými učiteli. Z tohoto důvodu je prevence zaměřena především na správné využití volného času.

Na přípravě a realizaci volnočasových aktivit se formou pestré nabídky zájmových kroužků, zajištění společných mimoškolních akcí podílí pedagogičtí pracovníci. Žákům je tak nabídnuta cesta ke zdravému životnímu stylu s cílem zamezit šíření negativních projevů ve společnosti (drogy, alkohol, kouření).



Branný den





Beseda s Policií České republiky



Myslovice – výjezdní zasedání pedagogů, duben 2017



8. Výkon státní správy

ROZHODNUTÍ ŘEDITELE ŠKOLY

	<i>počet</i>	<i>počet odvolání</i>
<i>Rozhodnutí ředitele školy celkem</i>	<i>36</i>	<i>-</i>
<i>Z toho: odklad povinné školní docházky</i>	<i>7</i>	<i>-</i>
<i> dodatečný odklad povinné školní docházky</i>	<i>-</i>	<i>-</i>
<i> přijetí k základnímu vzdělávání – 1. třída</i>	<i>27</i>	<i>-</i>
<i> přijetí k základnímu vzdělávání - 2. třída</i>	<i>1</i>	
<i> přestup žáka z jiné školy</i>	<i>1</i>	<i>-</i>

POČET EVIDOVANÝCH STÍŽNOSTÍ

<i>Celkový počet evidovaných stížností, z toho</i>	<i>0</i>
<i>oprávněných</i>	<i>0</i>
<i>částečně oprávněných</i>	<i>0</i>
<i>neoprávněných</i>	<i>0</i>
<i>postoupených jinému orgánu</i>	<i>0</i>

9. Školní družina

Školní družina pracovala ve školním roce 2015/2016 ve čtyřech odděleních, celkem bylo zapsáno 120 žáků.

- I. oddělení – 30 žáků (12 místních, 17 dojíždějících)
- II. oddělení – 30 žáků (14 místních, 16 dojíždějících)
- III. oddělení – 30 žáků (10 místních, 20 dojíždějících)
- IV. oddělení – 30 žáků (9 místní, 21 dojíždějících)

Výtvarné práce



Pohybové aktivity



Školní družina má samostatnou učebnu v areálu školy, pro zájmovou činnost využívá dle potřeb učebny základní školy. V učebně školní družiny pokrývá polovinu prostoru koberec, který žáci využívají k hraní a relaxaci, ve druhé části jsou stoly a židle, což žáci využívají především při výtvarných činnostech a při hraní deskových her. Dále mají k dispozici počítače, které mohou využívat při přípravě na vyučování. Školní družina také využívá rozlehlý pozemek a tělocvičnu.

Školní rok 2016/2017 probíhal ve školní družině ve znamení moudré sovy Rozárky. Ta dětem připravovala úkoly, hádanky, soutěže a "pusolamy", za které získávaly body a odměny.

Během školního roku se školní družina účastnila výukových programů v Zoo Plzeň, Západočeském muzeu v Plzni, na farmě Moulisových v Nezvěsticích, besed s myslivci a rukodělných dílen. Také podnikla během školního roku 2x výlet do Plzně – Plazy na filmové představení. Školní družina se zúčastnila výtvarné soutěže „Požární ochrana očima dětí“, dále okresní dopravní soutěže BESIP. Zde žáci dosáhli v soutěži družstev krásného druhého místa a v kategorii starší žákyně Šárka Křikavová prvního místa.



Odpoledne s myslivci



Krmení ptáčků



Výstava výtvarných prací školní družiny na plotě areálu školy - Čápvov





Kroužek vaření



Kroužek Šikovné ruce

10. Mimoškolní aktivity

PŘEHLED ZÁJMOVÝCH KROUŽKŮ VE ŠKOLE

NABÍDKA ZÁJMOVÝCH KROUŽKŮ PRO ŠKOLNÍ ROK 2016/2017

Kroužek	Třída	Den	Čas	Vyučující	Platba
Cizí jazyk					
Německý jazyk	6.-9.	pondělí	12.10-12.55	V. Šiková	zdarma
Anglický jazyk	3.	úterý	12.15-13.00	S. Kučerová	zdarma
Anglický jazyk	4.	pondělí	12.15-13.00	I. Simetová	zdarma
Anglický jazyk	5.	pátek	12.10-12.55	P. Pangráčová	zdarma
Anglický jazyk	6.-7.	středa	12.10-12.55	L. Virglová	zdarma
Sportovní					
Sportovní hry	1.-2.	úterý	12.10-12.55	P. Langová	300 Kč/pol.
Sportovní hry	3.-5.	čtvrtek	12.10-12.55	P. Langová	300 Kč/pol.
Stolní tenis	5.-8.	středa	12.05-12.50	A. Šípková	300 Kč/pol.
Výtvarné					
Keramika	1.-2.	středa 1x14 dní	11,30-13,00	S. Kučerová	600 Kč/pol.
Keramika	3.-5.	středa 1x14 dní	13,05-15,05	S. Kučerová	600 Kč/pol.
Šikovné ruce	1.-5.	středa	12.10-12.55	T. Plicová	300 Kč/pol.
Ostatní					
Pěvecký	1.-5.	pondělí	12.15-13.00	M. Vřáhová	zdarma
Turistický	1.-9.	sobota 1x měsíc		J. Žilová A. Poppová	200 Kč za žáka na akci + vstupné, jízdné
Příprava k PZ (M) na SŠ	8.-9.	úterý	12.05-12.50	P. Spoustová	300 Kč/pol.
Vaření	4.-5.	středa 1x14 dní	13.00-14.30	P. Pangráčová	300 Kč/pol.
ANP	žáci s VPU	čtvrtek	12.10-12.55	P. Pangráčová	zdarma



Základní škola a Mateřská škola Chotíkov, příspěvková organizace, organizuje zájmové kroužky.

Zájmové kroužky, které jsou zaměřené na rozvoj jazykových schopností a dovedností a ANP jsou po dohodě ředitelky a zřizovatele školy hrazeny z provozního rozpočtu školy. Zdarma je také pěvecký kroužek, který vystupuje pod vedením p. učitelky Všahové na kulturních akcích pořádaných obcí.

Náklady na ostatní zájmové kroužky hradí zákonní zástupci a jsou výhradně určeny na pokrytí mezd lektorů a nákup materiálu potřebný pro realizaci daného zájmového kroužku.



Pěvecký kroužek



Keramický kroužek



Kroužek sportovních her



PŘEHLED SOUTĚŽÍ

A) OBLASTNÍ, OKRESNÍ, KRAJSKÉ A CELOSTÁTNÍ SOUTĚŽE

- Přírodovědný a matematický KLOKAN
- STONOŽKA
- Bobřík informatiky
- SCIO – ČŠI - přírodovědné a jazykové znalosti
- Kostel „Povýšení sv. Kříže“ – soutěž v rámci Noci kostelů
- Recyklohraní
Výstava ve Slávii – Nej – velikonoční vajíčko
- Cesta do světa fantazie – výtvarná soutěž
- Celostátní výtvarná soutěž 2015: Soutěž dětské mapy BARBARY PETCHENIK
- Sportovní hry žáků základních škol praktických – okresní kolo, Kralovice
- Ekologická soutěž – SŠ rybářská
- Olympiáda v českém jazyce



Cyklosoutěž BESIP

B) ŠKOLNÍ

- Celoškolní soutěž
- Turnaj ve vybíjené
- Fotbalový turnaj
- Florbalový turnaj
- Turnaj v basketbalu
- Branný den
- Výtvarné soutěže – plakát na ples, nej - velikonoční vajíčko
- Pexesiáda
- Mis a Missák



Soutěž Miss a Missák

Vyhlášení Celoškolní soutěže



C) TŘÍDNÍ

- O nejlepšího čtenáře (spolupráce s Knihovnou města Plzně)
- Třídní turnaje v míčových hrách
- Turnaj ve stolním tenisu
- BESIP
- Král šikulů
- Král počtářů
- Třídní soutěže ve sběru
- Exkurze, tematické vycházky

PŘEHLED A VÝSLEDKY SOUTĚŽÍ**ŠKOLNÍ, OBLASTNÍ, OKRESNÍ, KRAJSKÉ A CELOSTÁTNÍ SOUTĚŽE**

- Nejlepší čtenář a čtenářka – 1. místo Gabriela Dobrá a František Košťálek
- Čtenářská třída – soutěž Knihovny Plzeň – 3. místo
- Okresní kolo Sportovních her žáků ZŠ praktických – 7. místo Tomáš Žitek, 12. místo Aleš Salák
- Mc Donald Cup – mladší chlapci, 4. místo okresní kolo
- Coca cola cup – starší chlapci - 1. místo oblastní kolo, 4. místo regionální kolo
- Malý záchranář- 5. a 8. místo (dívky, chlapci 1. stupeň)
- Čtenářský král 4. třídy
- Celoroční celoškolská soutěž – 1. místo 4. třída, 2. místo 2. třída a 5. třída, 3. místo 6. třída
- Sportovní turnaje všech tříd (fotbal, vybíjená, florbal, košíková, přehazovaná, kuličkáda)
- BESIP – okresní kolo – 1. místo Šárka Kříkavová
- Celoškolská soutěž ve sběru – viz příložená tabulka s výsledky jednotlivých tříd
- Recyklohraní – certifikát za úspěšné plnění úkolů
- KLOKAN
- Olympiáda v českém jazyce – školní kolo a okresní kolo

PŘEHLED KULTURNÍCH AKCÍ ŠKOLY

Většina akcí je určena pro výchovu a vzdělávání žáků, některé pak jsou určeny společně pro žáky a zákonné zástupce, popřípadě v rámci propagace a „zviditelnění“ školy pro veřejnost.

Jde jak o aktivity směřující k naplnění očekávaných výstupů v rámci ŠVP ve výuce, tak i o mimoškolní aktivity.

Škola trvale spolupracuje se zřizovatelem, spolky v obci Chotíkov, zákonnými zástupci, partnery jako jsou Plzeňská teplárenská, a.s., ZOO Plzeň, Charita, některé akce jsou financovány pomocí darů zmíněných subjektů.



ŠKOLNÍ AKCE PRO ŽÁKY

- Filmová a divadelní představení
- Besedy s historickým, přírodovědným nebo sportovním obsahem
- Besedy v rámci výchovného poradenství
- Hudební koncerty
- Návštěvy muzeí
- Projektové dny (Co dokážu?, Den Země - EVVO, Ukaž, co umíš?)
- Výcvik bruslení a plavání



Lýžařský kurz – únor 2017



Fotbalový turnaj – Coca cola cup – starší žáci

ZOO Plzeň	Karel IV. – naučný program pro žáky
Kino – Hotel Transylvánie, Celebrity s.r.o.	Vánoční zpívání
Aprílový týden	Plavecký výcvik
Bruslařské kurzy	Lýžařský kurz
Rock koncert	Den dětí
Fotografování	Třídní výlety
Pověsti z Olympu – Knihovna města Plzně	Exkurze Úřad práce
Divadelní představení – Sněhurka, Míček Flíček, Lakomec	Muzeum strašidel
Dopravní hřiště	Svíčárna Rhodos Líně
Besedy vycházejících žáků se zástupci středních škol	Besedy s gynekologem
Besedy s městskou policií	Exkurze vycházejících žáků SŠ Horní Bříza a Kralovic
Barevný týden	Jak se žije s postižením - beseda
Branný den	Noc s Andersenem – Knihovna města Plzně
Zdravé zuby – beseda	Exkurze vycházejících žáků na ÚP Plzeň
Divadlo Dráček - Slavie	Beseda na téma 1. pomoc
Turistický pochod Plzeň	Vycházky do okolí
Kniha pro prvňáčka	Čtenářské pasy
Den dětí	Exkurze do historické centra h.lm. Prahy



<i>Dny vědy a techniky</i>	<i>Západočeské muzeum - exkurze</i>
<i>Beseda s Mudr. Luhanovou – bezpečná láska, prevence AIDS, kouření</i>	<i>Národopisné muzeum – exkurze</i>
<i>Psychiatrická onemocnění dětí a dospívajících</i>	<i>Veletrh škol, studijních příležitostí – exkurze pro žáky</i>
<i>Technika a ICT – beseda pro dívky 8. a 9. třídy</i>	<i>Pernštejní – výukový program „Jak bojovali husité“</i>
<i>Muzeum knihtisku</i>	

A) MIMOŠKOLNÍ AKTIVITY PRO ŽÁKY

<i>Zápis do 1. třídy</i>	<i>Malý záchranář</i>
<i>Zpívání na kulturních akcích – Noc kostelů, výročí obcí</i>	<i>Rozsvěcení vánočního stromku v Chotíkově</i>
<i>Noc kostelů</i>	<i>Vítání nových občánků v Chotíkově</i>
<i>Tříkrálová sbírka</i>	<i>BESIP</i>



Slavnostní zahájení školního roku 2016/2017 – pasování prvňáčků



B) AKCE PRO VEŘEJNOST

Chotíkovská šlápota, chotíkovský jarmark – vystoupení žáků 9. třídy

Již každoročně škola pořádá 2 velké akce pro veřejnost, které se konají v areálu školy a přilehlém okolí. V listopadu 2016 to byla akce s názvem „Škola upírů“ a v květnu proběhla „Chotíkovská šlápota a Jarmark.“

Dalšími akcemi je pak v prosinci Mikulášské řádění a v březnu ples SRPDŠ. Obě akce využívají prostory kulturního domu obce „Slavie!“.



Chotíkovská šlápota



Chotíkovský jarmark





Škola upírů

Škola upírů	Chotíkovský jarmark
Chotíkovská šlápota	Den otevřených dveří
Mikulášské řádění	Ples SRPDS
Výroba drobných vánočních dárků pro spolky a zřizovatele	

Škola upírů



C) SPOLUPRÁCE

Zřizovatel Obec Chotíkov	Odbor školství, mládeže a sportu KÚ PK
Odbor školství, mládeže a sportu Plzeň - sever, Městský úřad Nýřany	Pedagogicko-psychologická poradna Plzeň
Středisko výchovné péče	Orgán sociálně-právní ochrany dětí
Policie České republiky	Člověk v tísni
Probační a mediální služba	META
OÚ obcí dojíždějících žáků	Spolky v Chotíkově (FC Chotíkov, Svaz žen, SSPOZ Myslivecké sdružení,)
Regionální hospodářská komora Plzeň	Hasičský záchranný sbor Plzeň
ZOO Plzeň	Albatros
Knihovna města Plzně	Myslivecké sdružení Chotíkov
Římskokatolická farnost Plzeň	Městská policie Plzeň
Dentalalarm	Centrum lékařské prevence
Úřad práce Plzeň	Systherm Plzeň
Diecézní charita Plzeň	

D) PROJEKTY

Projekt Lesů ČR, a.s., pro zlepšení kvality výuky, především se zaměřením na přírodovědné předměty a průřezové téma Environmentální výchova
Podpora podnikatelských znalostí žáků ZŠ (RHKPK, ozkoušení zjednodušeného modelu fiktivních firem)
Podpora podnikatelských znalostí žáků ZŠ (RHKPK, ozkoušení zjednodušeného modelu fiktivních firem)
Technika a ICT -CHERCHEZ LA FEMME ! (RHKPK, Podpora odbourávání genderové segregace v Plzeňském kraji)
F.I.I. – projekt taška pro Afriku
Podpora vybavování škol kompenzačními pomůckami pro žáky se zdravotním postižením
Recyklohraní, aneb Uklid'me si svět?
Mléko do škol
Ovoce a zelenina do škol
Zdravé zuby - Dentalalarm
Čtenářské pasy
Knížka pro prvňáčka – rozvoj čtenářské gramotnosti



11. Program environmentálního vzdělávání, výchovy a osvěty

Environmentální vzdělávání, výchova, a osvěta jsou na škole realizovány v rámci učiva některých vzdělávacích předmětů, v rámci průřezových témat, především environmentální výchovy, dále prostřednictvím školních akcí zaměřených na tuto tematiku.

Výchova a vzdělávání žáků v oblasti environmentální výuky byla podpořena v rámci projektu ESF OP VK s názvem Životní prostředí v Chotíkově, který probíhal v roce 2009 – 2012, do roku 2017 jsou realizovány akce s environmentální tematikou v rámci udržitelnosti projektu.

Cílem environmentální výuky je prohlubovat u dětí okruh znalostí o přírodě (flora a fauna vyskytující se v místních podmínkách, o zvířatech se ZOO) a o člověku, zaměřovat činnost dětí na přímý kontakt s přírodou. Pro prohlubování znalostí dětí o exotických zvířatech, pokračovat ve spolupráci se ZOO Plzeň. Ve větší míře zařazovat experimentování.

Vést děti k ochrannému postoji vůči svému okolí, životnímu prostředí. Přímou účastí se podílet na zvelebování nejbližšího okolí.

Pěstovat u dětí pozitivní vztahy a postoje k sobě, ostatním (citová výchova) a vytvářet podmínky pro společné soužití všech žáků včetně žáků ze znevýhodněného sociálního prostředí a dospělých.

Dokázat odůvodnit a zamyslet se nad svými rozhodnutími, své vlastní názory prezentovat a chápat názory ostatních.

Zajišťovat dětem takové prostředí, aby bezpečně mohly vyjadřovat své myšlenky a pocity. Podporovat růst jejich sebedůvěry. Respektovat názory dítěte.

Projekt Lesů ČR, a.s., podpořil ve školním roce 2016/2017 školu finančním darem ve výši 40 000,- Kč na zlepšení kvality výuky, především se zaměřením na přírodovědné předměty a průřezové téma Environmentální výchova. Z této částky škola pořídila 10 tabletů, které jsou využívány žáky v hodinách s přírodovědnou tematikou a při realizaci naplňování očekávaných výstupů v rámci Environmentální průřezového tématu (ve školním roce 2015/2016 podpořily Lesy ČR, a.s, školu částkou 50 000,- Kč, ze které bylo také pořízeno 10 tabletů pro výuku).

Na škole probíhá dlouhodobý projekt Recyklohraní, do kterého byly zapojeny všechny třídy.

12. Analýza školního roku

V základní škole se ve školním roce 2016/2017 vyučovalo podle Školního vzdělávacího programu pro základní vzdělávání základní školy Chotíkov platného od 1.9.2007 a podle školního vzdělávacího programu s názvem "KUPOLE" (dále "KUPOLE") platného od 1.9.2013. V 10. třídě ne 2. stupni (třída pro žáky s LMP) se vyučovalo podle Školního vzdělávacího programu pro základní vzdělávání pro žáky s lehkým mentálním postižením základní školy Chotíkov platného od 1.9.2007.

Ve školním roce 2016/2017 byly v souladu s platnou legislativou všechny vyučovací hodiny na základní škole vyučovány kvalifikovaně.

Ve školním roce 2016/2017 došlo ke změnám v personální oblasti. Český jazyk na 2. stupni na základě konkurzního řízení vyučovala od 1.9.2016 Mgr. Leona Karlíčková.

Škola musela v průběhu školního zajistit náhradu za dlouhodobě nemocnou kolegyni Mgr. Miloslavu Pritzlovou. Matematiku vyučovala Mgr. Andrea Šípková a Mgr. Pavlína Spoustová, biologii, fyziku a tělesnou výchovu vyučoval Mgr. Viktor Stošek (zástup).

Miloslava Pritzlová ukončila v červnu 2017 ze zdravotních důvodů pracovní poměr. Výuka matematiky, biologie, fyziky a tělesné výchovy tak zůstane zachována ve stejném personálním složení ro školní rok 2017/2018 jako v roce 2016/2017.



Výuka ve všech třídách probíhá nadstandardně v učebnách s interaktivními sety, k dispozici jsou interaktivní učebnice, pedagogové jsou v rámci DVPP proškoleni pro práci s těmito moderními výukovými prostředky.

Úroveň výchovně vzdělávacího procesu je na velmi dobré úrovni, což lze vyčíst z úspěšnosti našich žáků ve srovnávacích celostátních testech a při úspěšnosti přijetí na střední školy.

Dokumenty, které se týkají žáků a tříd, jsou řešeny elektronicky v rámci programu ŠKOLA ONLINE. Pouze žákovské knížky jsou vedeny duplicitně – elektronicky a fyzicky. Škola tak reagovala na požadavek rodičů.

Osvědčil se z hlediska bezpečnosti žáků čipový systém (VIS), který je napojen na docházkový systém ve ŠKOLE ONLINE, zajišťuje monitorování příchodů a odchodů žáků a přenos dat do elektronických třídnic. Čipový systém byl rozšířen o elektronické zpracování dat spojené s objednávkami, vydáváním a vedením školního stravování pro základní i mateřskou školu.

Velmi pozitivně je z hlediska bezpečnosti vnímán a osvědčil se vchodový systém na pozemek školy z postranní ulice. Je tak eliminována na minimum možnost vběhnutí žáků na frekventovanou silnici, kde projíždí auta vyšší rychlostí.

Od 1.9.2016 vaří školní kuchyně ve 2 konvektomatech, které nahradily tři stávající a z hlediska spotřeby elektrické energie nevhodné trouby. Tepelné zpracování pokrmů tak odpovídá moderním trendům a od 1.6.2017 je nabízen strážníkům výběr ze 2 jídel.

Ve škole je vždy zpracován výchovnou poradkyní a metodikem prevence rizikového chování na začátku školního roku preventivní program ZŠ a MŠ Chotíkov. Zpravidla ve dvouletém intervalu probíhá sociometrické šetření tříd, poslední proběhlo právě ve školním roce 2016/2017.

Ve dvou třídách bylo s pomocí externího pracovníka řešeno klima ve třídě.

V rámci preventivního programu je žákům předložena velmi široká nabídka mimoškolních aktivit pro smysluplné vyplnění volného času.

Jako prvotní pomoc v problémových situacích mají žáci k dispozici „Schránku důvěry“ a přehled kontaktů na pracovníky školy, státních i neziskových organizací, kteří zajišťují pomoc dětem i dospělým.

Celkově lze hodnotit klima mezi žáky jako velmi dobré.

Jako velmi dobrý se jeví systém vypracovaný pro komunikaci se zákonnými zástupci. V případě vážnějších problémů byly zavedeny tzv. „výchovné komise“, kterých se zúčastňují společně zákonní zástupci i žáci. O výchovné komisi je vždy proveden zápis s podpisy zúčastněných. Pro jednání výchovných komisí je zpracována směrnice. V případě opakovaných výchovných problémů je vypracován individuální výchovný plán (IVyP), kde jsou nastíněny problémy, cíle a opatření k nápravě.

Počet pedagogů a nepedagogů školy je stabilizován, klima je velmi dobré a je průběžně monitorováno. Na škole se vytvořil pracovní tým, který přijímá a plní stanovené cíle výchovně-vzdělávacího procesu i nad rámec svých pracovních povinností. V dubnu 2017 bylo za účelem zlepšení klimatu mezi pracovníky školy uspořádáno výjezdní dvoudenní zasedání, na kterém byla pod vedením lektorky Mgr. Kamily Bobysudové formou mentoringu řešena problematika prevence rizikového chování.

Vztahy mezi pedagogickými i nepedagogickými pracovníky a žáky jsou velmi dobré.

V předcházejících letech škola ukončila bezprostřední zapojení do projektů, které přispěly ke zvýšení kvality výchovně-vzdělávacího procesu jak v oblasti motivace pedagogů a žáků, tak především v oblasti materiální. Škola je díky projektům vybavena materiálně v oblasti ICT,



výukovými materiály a především interaktivními učebnicemi. Bylo vytvořeno cloudové prostředí, pedagogové prošli díky finančním prostředkům z projektů školeními s cílem naučit se v tomto prostředí pracovat individuálně i se žáky.

Na zlepšení materiálního vybavení se podílely některé společnosti, které poskytly škole finanční prostředky pro zakoupení výukových prostředků. Nejvíce Lesy ČR, a.s., které umožnily díky daru 40 000,- Kč zakoupit 10 tabletů pro výuku přírodovědných předmětů a průřezového tématu Environmentální výchova. Dále Charita poskytla z Tříkrálové sbírky částku cca 11 000,- Kč na pořízení výukových materiálů pro žáky s diagnózou LMP.

Na škole proběhl již 5. ročník celoškolské soutěže s tématy environmentální výchovy, vzdělávání a osvěty, kterou zastřešila společnost Plzeňská teplárenská, a.s. finanční částkou 10 000,- Kč, dodanými materiály k problematice odpadů a k aktuálnímu tématu výstavby spalovny.

13. TESTOVÁNÍ

13.1 Testování ČŠI

Ve školním roce 2016/2017 proběhlo výběrové zjišťování žáků 5. třídy, a to ve vzdělávacím předmětu Český jazyk a literatura, Matematika a Člověk a jeho svět.

Výsledky testování (zdroj: portál České školní inspekce InspIS SET).

Vyhodnocení školy

Výsledková sestava prezentuje souhrnné základní výsledky za školu v rámci výběrového zjišťování výsledků žáků na úrovni 5ročníku ZŠ ve školním roce 2016/2017. Toto výběrové zjišťování pokrylo použitými 21 testy z jednotlivých předmětů, kombinací předmětů a vzdělávacích oblastí doposud největší část Rámcového vzdělávacího programu ZV ze všech proběhlých celoplošných a výběrových zjišťování realizovaných Českou školní inspekcí.

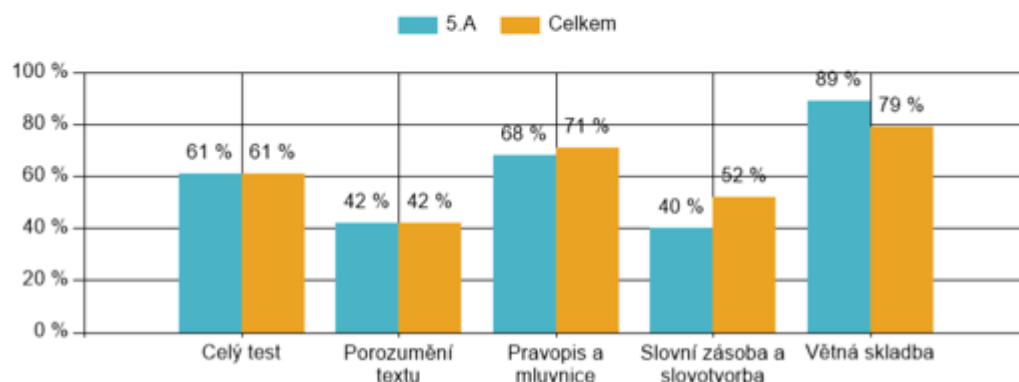
Cílem tohoto výběrového zjišťování nebylo srovnávat žáky, třídy nebo školy – výsledky poskytují informaci o tom, nakolik každý jednotlivý žák plní v testech zahrnuté požadavky minimálního standardu osvojených kompetencí. Každý žák řešil tři testy – dva ze základních předmětů (český jazyk, matematika, cizí jazyk) a jeden z některého z dalších připravených předmětů. Testy pro žáky 5. ročníku byly připraveny na časovou dotaci 60 minut.

Výsledková sestava prezentuje celkové výsledky za školu po jednotlivých předmětech. 1. tabulka porovnání se školami v České republice, 2. tabulka pak vyjadřuje úspěšnost žáků.

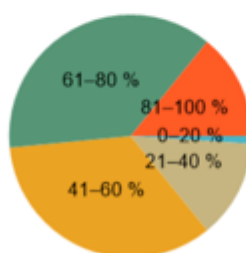


Český jazyk

Obtížnost 1 v porovnání s celkem



Průměrná úspěšnost žáků školy: 61 %

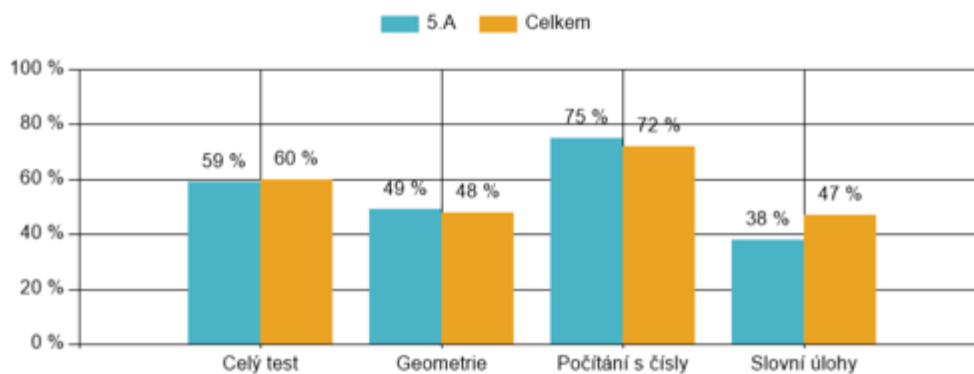


- 0-20 % – 1 % (223)
- 21-40 % – 13 % (2 090)
- 41-60 % – 34 % (5 440)
- 61-80 % – 37 % (5 788)
- 81-100 % – 14 % (2 249)

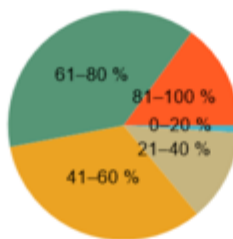


Matematika

Obtížnost 1 v porovnání s celkem



Průměrná úspěšnost žáků školy: 59 %

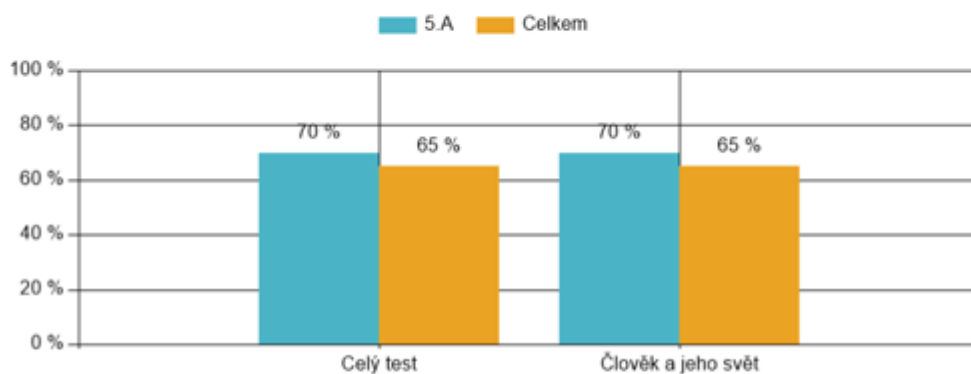


- 0-20 % – 1 % (223)
- 21-40 % – 13 % (2 058)
- 41-60 % – 33 % (5 180)
- 61-80 % – 38 % (5 960)
- 81-100 % – 15 % (2 287)

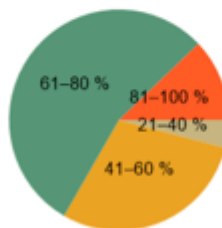


Člověk a jeho svět

Obtížnost 1 v porovnání s celkem



Průměrná úspěšnost žáků školy: 70 %

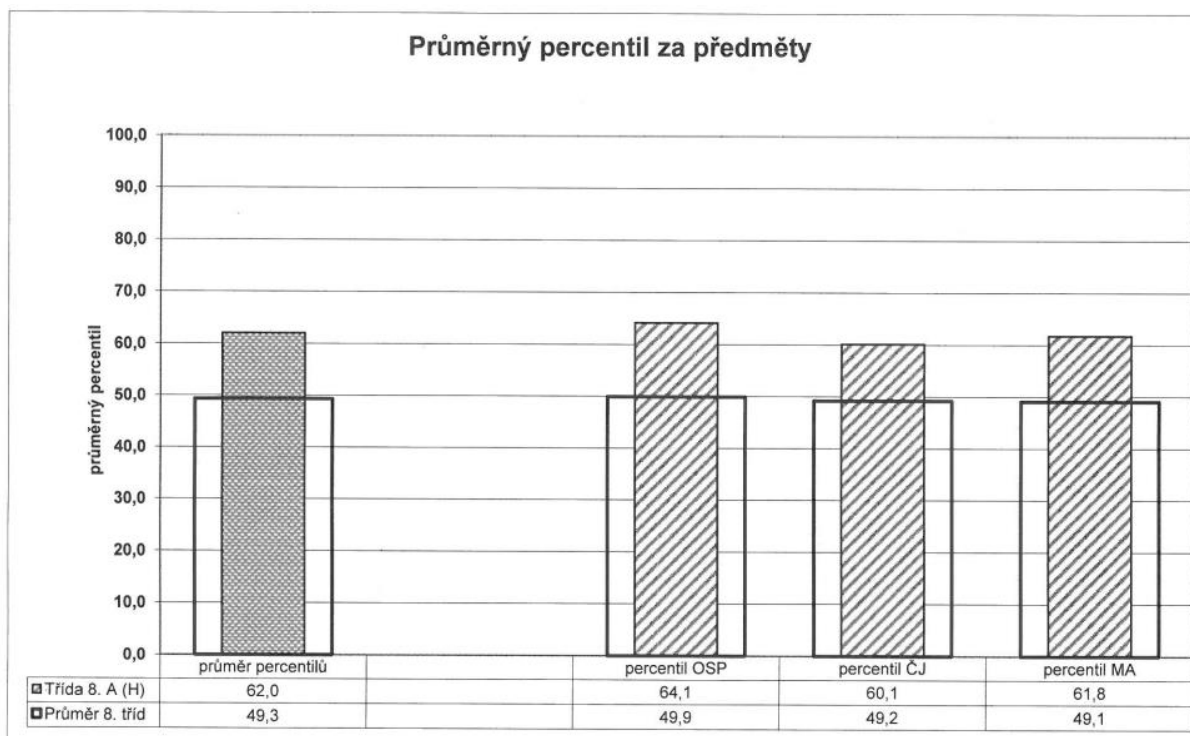


- 0-20 % – 0 % (18)
- 21-40 % – 4 % (305)
- 41-60 % – 29 % (2 401)
- 61-80 % – 54 % (4 453)
- 81-100 % – 12 % (1 005)



13.2 Testování SCIO

Ve školním roce 2016/2017 proběhlo testování žáků 8. třídy, a to v oblasti obecných studijních předpokladů, ve vzdělávacím předmětu Český jazyk a literatura a Matematika.



14. Hodnocení

Na škole probíhá evaluace interní a externí.

Zákonnými dokumenty vymezujícími povinnost interní evaluace jsou zákon č. 561/2004 Sb., o předškolním, základním, středním, vyšším odborném a jiném vzdělávání, ve znění pozdějších předpisů (školský zákon), a jeho podzákoné normy, jakými jsou vyhláška č.15/2005 Sb., kterou se stanoví náležitosti dlouhodobých záměrů, výročních zpráv a vlastního hodnocení školy a Rámcový vzdělávací program pro základní vzdělávání (RVP ZV). Interní hodnocení je plánovaná a systematická evaluace na základě předem stanovených kritérií, které směřuje ke zkvalitnění práce školy a je prostředkem pro zavádění a řízení změn ve škole.

Externí evaluaci vykonává především Česká školní inspekce a zřizovatel školy Obec Chotíkov, existují i další instituce, které se externím hodnocením zabývají.

Externí a interní evaluace se podílí na celkovém hodnocení školy, nelze však na jejich základě postihnout výchovný a vzdělávací proces ve všech oblastech a jejich vzájemných vztazích.

Interní hodnocení je zaměřeno na školní vzdělávací programy, na podmínky vzdělávání (prostorové a materiální), lidské zdroje, klima školy, začleňování a podporu žáků, na průběh vzdělávání (dosahování vzdělávacích cílů), rozvoj strategií učení, rozvoj osobnosti a sociální způsobilosti, rozvoj praktických návyků a dovedností, dále na podporu školy žákům, spolupráci se zákonnými zástupci, vzájemné vztahy, na výsledky vzdělávání žáků, na řízení školy a na úroveň výsledků práce školy. Evaluace se provádí v různých časových intervalech, je využito i hodnocení žáků, zákonných zástupců a pedagogů. Hodnocení je prováděno každoročně formou dotazníkového šetření u zákonných zástupců, u pedagogů formou rozhovoru.

Krátkodobé hodnocení je zaměřeno na období školního roku, střednědobé koresponduje se strategií školy (2 – 5 let) a dlouhodobé je šesti a víceleté a odvíjí se od funkčního období ředitele.

➤ Hodnocení krátkodobého časového intervalu

- Vzdělávání probíhalo ve školním roce 2016/2017 podle 2 školních vzdělávacích programů vycházejících z RVP ZV, podle 1 školního vzdělávacího programu pro žáky s LMP a podle školního vzdělávacího programu pro zájmové vzdělávání. Byla nastolena systematická kontrolní práce koordinátorky ŠVP, která sleduje především naplňování očekávání výstupů a plnění jednotlivých tematických okruhů průřezových témat.
- Ke kontrole výše uvedeného a dalších ukazatelů přispívají i další kontrolní činnosti, především hospitační činnost ředitelky školy, zástupkyně ředitelky školy a vzájemné hospitace učitelů.
- Výsledky vzdělávání žáků jsou z velké části hodnoceny úspěšností přijetí na střední školy a učiliště. S žáky i zákonnými zástupci je systematicky pracováno a v průběhu celé povinné školní docházky, jsou pořádány akce k výběru profílance dalšího studia a pracovního uplatnění.
- Dalším měřítkem úspěšnosti vzdělávání jsou testy srovnání úrovně znalost žáků. Prozatím ve školním roce 2016/2017 byly využívány testy ČŠI pro 5. třídu v rámci vzdělávacích předmětů Matematika, Český jazyk a literatura a Člověk a jeho svět. Pro 8. třídu byly využity testy v oblastech obecných studijních předpokladů, v matematice a českém jazyce. Dále se žáci zúčastňují matematické soutěže „Klokan“.
- Byly pořízeny moderní technologie, pomůcky a učebnice za účelem zkvalitnění výuky.
- Spolupráce se zřizovatelem je velmi dobrá. Pro zřizovatele je škola prioritou, pravidla a postupy spolupráce jsou mezi obcí a školou jasně stanovená, problémy jsou pravidelně řešeny jedenkrát za měsíc na obecní radě, kde je ředitelka školy pravidelně hostem.



- Spolupráce se zákonnými zástupci je vedena v rovině třídních aktivit, akcí pro žáky a rodiče a akcí pro veřejnost.
- 2x ročně se konají jednání Školské rady, kde jsou ředitelkou školy předkládány dokumenty a prezentovány cíle a jejich naplňování, řešeny problémy, které jsou předkládány zákonnými zástupci nebo jinými osobami. Spolupráce Školské rady a školy je výborná.

Závěr:

Na základě kontrolní činnosti jsou naplňovány očekávané výstupy i průřezová témata. V hodinách je velmi příjemné klima, jsou využívány učebnice i další zakoupený výukový materiál, vyučovací pomůcky a prostředky. Je pracováno dle stanovených pravidel se žáky se speciálními vzdělávacími poruchami i žáky talentovanými. Ve většině případů je učivo vysvětlováno přiměřeně věku a schopnostem žáků, tempo výuky je přizpůsobeno všem žákům. Z negativ se nejčastěji vyskytuje nepoužívání moderní technologie a interaktivních učebnic, nekázeň v některých hodinách, neobměňování metod a forem, používání jiných označení forem hodnocení oproti Škole Online. Za obrovský klad je pedagogů, zákonnými zástupci i žáky považováno sjednocení forem hodnocení pro jednotlivé vzdělávací předměty, které jsou prezentovány jak ve školních vzdělávacích programech, tak i ve školním řádu. Pro žáky a zákonné zástupce jsou jasně definovaná pravidla závazných a nezávazných forem hodnocení. Každý učitel na začátku pololetí stanovuje využití jednotlivých forem hodnocení tak, aby byly průkazné a srozumitelné pro žáky i jejich zákonné zástupce.

Hodnocení střednědobého časového intervalu

- V rámci řízení je vytvořen funkční organizační systém. Jsou delegovány a stanoveny jednotlivé funkce jako vedoucí útvarů, vedoucí sekcí, výchovný poradce, koordinátor ŠVP a metodik prevence rizikového chování.
- Škola má díky kvalitní práci výchovné poradkyně vypracován funkční systém výchovného poradenství, jehož působnost byla rozšířena ze základní školy i na mateřskou školu. Byla prohloubena činnost s orgány, které se spolupodílí na plnění cílů a úkolů výchovného poradenství, byl propracován systém minimálního preventivního programu rizikového chování na škole a systém výchovných komisí a individuálních výchovných plánů. V září 2014 začala pracovat na postu metodika prevence rizikového chování Mgr. Miloslava Pritzlová. Ještě v témže roce zahájila specializované studium, které dokončila v září 2016. Spolupráce výchovného poradce a metodika prevence byla narušena dlouhodobou nemocí Mgr. Pritzlové. Ve školním roce zastupovala na postu metodika prevence rizikového chování Mgr. Pritzlovou p. Alena Poppová, vychovatelka školní družiny. Vzhledem k ukončení pracovního poměru Mgr. Miloslavy Pritzlové ze zdravotních důvodů byla vytipována na tuto pozici Mgr. Leona Karlíčková, která začne v září 2017 studovat specializační studium pro metodiky prevence rizikového chování.
- V oblasti materiální byly za posledních 5 let uskutečněny jak opravy, renovace a výstavba prostor pro výchovně-vzdělávací proces, tak byly pořízeny moderní technologie, učební pomůcky a učebnice. Dnes je škola vybavena na velmi dobré úrovni.
- Největším problémem v základní škole je odsouvání rekonstrukce topného systému. Škola disponuje kotelnou na pevné palivo. Kromě toho, že je pro obec podstatným znečišťovatelem ovzduší, je i problémem nevyváženost a neregulovanost topného systému. Ani v roce 2017 se nepodařilo topný systém rekonstruovat a změnit topné médium z uhlí na plyn. Předpokládá se, že v roce 2018 by měla proběhnout v hlavní budově základní školy rozsáhlá rekonstrukce a renovace topného systému, výstavba učebny a sociálního zázemí pro děvčata i chlapce.
- Ve střednědobém horizontu je řešena problematika bezpečnosti žáků. Docházku žáků je možné sledovat pomocí Školy Online přes internet, byl upraven hlavní vchod, dveře byly



- opatřeny nastavitelným čipovým systémem.
- Mateřská škola využívá prostor nové budovy, dochází postupně k úpravám a vybavování moderní technologií, učebními pomůckami, hračkami a moderní technologií.
- Škola je vnímána jako instituce, která se rozvíjí a nabízí mnohé aktivity s cílem zajistit pro žáky co nejkvalitnější výchovně-vzdělávací proces. Materiální vybavení a personální stabilizace je vnímána velmi pozitivně jak v obci, tak i v okolí.

Hodnocení střednědobého časového intervalu bylo dáno k dispozici obci Chotíkov a prostřednictvím Chotíkovských novin, které vydává místostarostka Mgr. Kateřina Moučková – viz níže:



Výrobky žáků v rámci Projektového dne

Příspěvek do Chotíkovských novin, srpen 2017

Vážené čtenářky, vážení čtenáři,

po delší odmlce (přibližně 4 roky) jsem dostala od Mgr. Kateřiny Moučkové možnost informovat vás prostřednictvím Chotíkovských novin o dění v naší základní a mateřské škole, které souvisí se životem v obci a je monitorováno a kontrolováno zastupiteli Chotíkova.

Na úvod jenom pár základních informací. V organizaci pracuje celkem 38 zaměstnanců, z toho 30 pedagogických, v základní škole je zapsáno ve školním roce 2017/2018 209 žáků, v mateřské škole je naplněna kapacita na 50 dětí.

Nyní se vrátím zpět až do listopadu 2013, kdy se konaly oslavy 90. výročí založení školy V pátek dne 8.11. začaly dvoudenní oslavy, které byly spojeny s otevřením budovy základní školy a počátkem českého školství v Chotíkově. Pozvání přijali zástupci Odboru školství, mládeže a sportu Krajského úřadu Plzeňského kraje v čele s vedoucí JUDr. Jaroslavou Havlíčkovou, zástupci České školní inspekce s ředitelem Ing. Pavlem Honzíkem a starostou obce Chotíkov Ing. Vítězslavem Blažkem a místostarostou obce Chotíkov p. Tomášem Bělohavým. Na této události poprvé zazněla hymna školy, jejíž melodii a text složila p. učitelka Mgr. Marcela Všahová, a kterou zazpívali žáci naší školy. Od školního roku 2013/2014 jsou používány 2 symboly školy – hymna a logo. Oba symboly jsou prezentovány na webových stránkách školy včetně videoklipu hymny zazpívané školním sborem. Každý návštěvník se mohl seznámit s historií školy ve vyzdobené tělocvičně, kde byly k dispozici kroniky obce i školy, dobové fotografie, učebnice, pomůcky i historické dokumenty (např. vysvědčení). K 90. výročí školy byl vydán bulletin, který je k dispozici na webových stránkách školy (Výroční zpráva 2013/2014: <http://www.zs-chotikov.cz/index.php/docs>). Ve



třídách byly k vidění práce žáků, moderní technologie, interaktivní učebnice i tištěné učebnice a pracovní sešity. Během této akce mohla široká veřejnost „nasát“ atmosféru na škole a posoudit, zda se daří naplňovat postupné kroky modernizace celého areálu a procesu výchovy a vzdělávání.

Symbolicky pak v době oslav 90. výročí založení školy, v listopadu 2013, došlo k prvním stavebním pracím na nové budově mateřské školy. V provozu měla být od 1. září 2014, činnost byla nakonec zahájena o měsíc později, a to 1. října 2014. Kapacita byla navýšena ze stávajících 42 na 50 dětí. Jde tak o 2. krok naplnění studie školy, kterou nechala obec Chotíkov vypracovat v roce 2011. Prvním krokem bylo ve stejném roce postavení multifunkčního hřiště.

Výstavba mateřské školy umožnila připojit k základní škole prostory, které sloužily pro děti staršího oddělení do června 2014. Částečně tak byl od školního roku 2014/2015 řešen problém nedostatečných výukových prostor v hlavní budově základní školy. Byla vybudována druhá počítačová učebna s 16 pevnými stolními počítači a interaktivním setem, 2 kabinety pro učitele a sociální zázemí pro pedagogy. Plošně největší místnost byla upravena pro žáky ze speciální třídy, kteří se do školního roku 2013/2014 vzdělávali v přístavbě mimo hlavní budovu. U všech 10 tříd (9 běžných a 1 pro žáky s LMP) probíhá tedy výchovně-vzdělávací proces v hlavní budově. Byly tak vytvořeny podmínky pro připravovaný proces inkluze ve školství.

V září 2013 byla na střeše budovy školy vyměněna stávající kopule v havarijním stavu za novou. Pro žáky i pedagogy byl tento akt velmi emotivní. Byli jsme přítomni ojedinělé historické události, a to vložení odkazu budoucím generacím do schránky nové kupole. Tato událost nás natolik inspirovala, že byl podle ní nazván nový Školní vzdělávací program pro základní vzdělávání. "KUPOLE" totiž zároveň vystihuje naše cíle výchovy a vzdělávání - Kreativnost, Uplatnitelnost, Pracovitost, Otevřenost, Lidskost, Efektivnost. Od 1.9.2013 se podle tohoto programu začaly vzdělávat 1. a 6. třída.

Velký posun v oblasti informovanosti zákonných zástupců žáků i samotných žáků nastal vytvořením funkčních a přehledných webových stránek a plným spuštěním databáze Škola OnLine od 1. září 2013. Zákonní zástupci se mohou bezprostředně seznámit s docházkou, chováním, probraným učivem a hodnocením jejich dětí. Škola OnLine je přístupná i žákům, kteří mohou průběžně sledovat své hodnocení v jednotlivých předmětech.

Školní rok 2013/2014 byl zahájen po celkové renovaci sklepních prostor. Byly provedeny vnitřní sanace, položena dlažba a obkladačky. V těchto prostorách vznikla nová učebna pro estetickou výchovu a archiv, nový kabát dostala i keramická dílna a šatny. Byly demontovány stávající klece a zakoupeny kovové šatní skříňky pro každého žáka školy.

V následujících letech byla řešena především bezpečnost dětí, žáků a majetku. Ve školním roce 2015/2016 získala hlavní budova základní školy troje nové vchodové dveře. Ty odpovídají bezpečnostním požadavkům i podmínkám pojištění školy. Dvoje dveře, kdy jedny slouží jako hlavní vchod do základní školy a druhé jako vchod do spojky do školní jídelny a školní družiny, byly opatřeny terminály s čipovým systémem, který zajišťuje bezpečnost žáků při pobytu ve škole a zároveň je napojen na docházkový systém Školy Online. Každý zákonný zástupce tak může dálkově zkontrolovat, zda jeho dítě přišlo do školy. Zajištění a bezpečnost majetku je monitorována čipovým systémem a napojena na centrální pult po 24 hodin denně a zajišťuje tak ochranu budovy základní školy i mateřské školy.

Následující školní rok bylo z důvodu bezpečnosti žáků školy na základě požadavků vedení školy a školské rady změněno umístění hlavního vchodu do areálu školy. Původní hlavní vchod na pozemek z rušné hlavní silnice byl uzavřen a vytvořen nový z boku, kde je provoz aut minimální. Projíždějící vozy díky křižovatce mají minimální rychlost a pro žáky jsou tak vytvořeny bezpečnější podmínky pobytu mimo areál školy. V návaznosti na stavební úpravy související s vchodem do areálu školy pak byly obcí zainvestovány i terénní úpravy kolem hlavní budovy, které přispěly ke zkulturnění prostředí zázemí.



Ve školní družině byl pořízen z důvodu zvýšení bezpečnosti signalizační kamerový systém, který je využíván zákonnými zástupci a vychovatelkami v době vyzvedávání žáků.

V srpnu 2016 byly do školní jídelny zakoupeny 2 konvektomaty (vstříkovací a bojlerový) s cílem vařit pro děti a žáky školy zdravěji. Od 1.6.2017 pak mají strážníci k dispozici na výběr 2 jídla prostřednictvím softwaru STRAVA.CZ, volba jídla a další informace jsou monitorovány čipovým systémem a napojeny na databázi školní jídelny.

Nepodařilo se nám již 3 roky realizovat změnu tepelného zdroje, nicméně již nyní je velmi nadějně, že ke změně topného média z uhlí na plyn by mělo dojít v dubnu až srpnu 2018. Bude stržena stávající uhelná kotelná a vybudována nová plynová ve sklepních prostorách školy. Zároveň dojde k rozsáhlé rekonstrukci sociálního zázemí pro žáky i pedagogy a k vybudování učebny na místě uhelné kotelny. Změna topného média přinese zlepšení čistoty ovzduší nejenom pro školu a její okolí, ale i pro obec a celý mikroregion.

Na závěr bych chtěla za všechny pracovníky školy poděkovat Mgr. Kateřině Moučkové za možnost zprostředkování informací ze školy prostřednictvím Chotíkovských novin a pozvat vás, čtenáře, na 2 akce pro veřejnost, které škola pravidelně pořádá již 3 roky. První akce s podzimní tematikou se koná na konci října (poslední s názvem „Škola upírů“), druhá akce v květnu s názvem Chotíkovská šlápota a jarmark.

V Chotíkově dne 4.7.2017

Mgr. Zuzana Houdková, ředitelka školy

15. Výsledky evaluace

1. Výsledky dotazníkové šetření u žáků

Dotazníkové šetření proběhlo v květnu 2017 a zúčastnili se ho všichni přítomní žáci základní školy. Dotazník obsahoval 8 otázek, které byly zaměřeny na úroveň vybavení školy, prostředí školy, zajímavost a poutavost výuky stejně jako náročnost výuky, pestrost a rozsah nabídky zájmových kroužků, další mimoškolní aktivity pořádané školou a v neposlední řadě co se žákům ve škole líbí a co jim chybí. Hodnotící škála je shodná s klasifikačními stupni.

Výsledky ankety žáků jsou zpracovány v programu EXEL a pomocí sloupcových grafů. Z nich je na první pohled zřejmé, že většina žáků vnímá velmi pozitivně vybavení školy, pozitivně vnímají rodinnou atmosféru a přístup pedagogů.

Žáci využívali pro hodnocení převážně stupeň 1 nebo 2, popř. 3. Další klasifikační stupně k hodnocení využívají sporadicky. Převládá spokojenost se srozumitelností výkladu, s ověřováním vědomostí, objektivitou i náročností vyučujících. Nevystupují zde žádná znepokojující kritéria, která by byla indikátorem nezdravého prostředí z hlediska rizikového chování, popř. pocitu ohrožujícího prostředí pro bezpečí žáků.

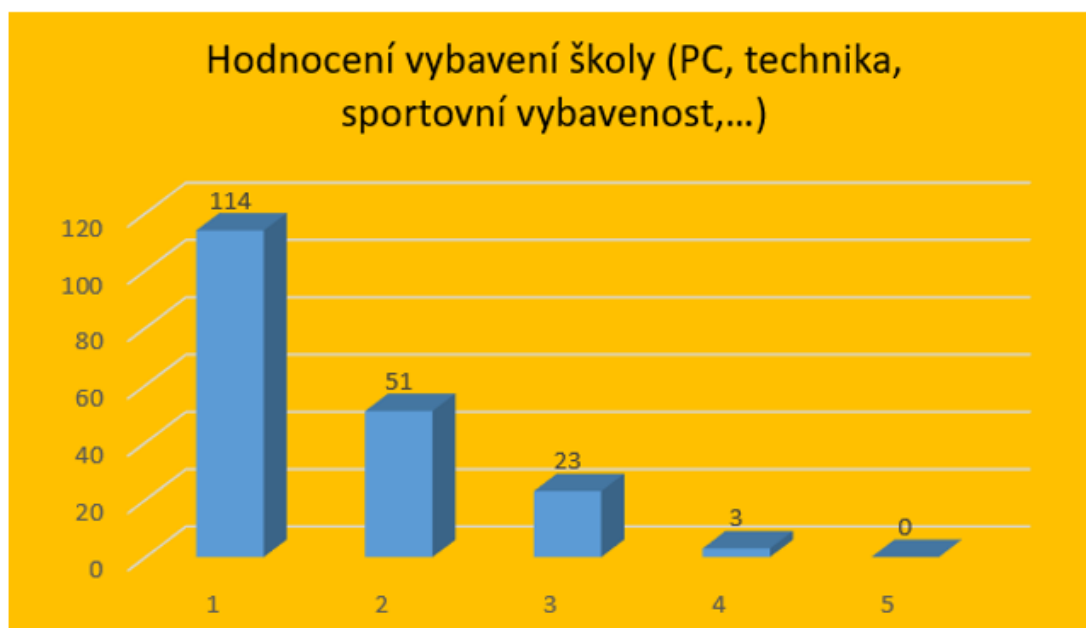
Pro školu má dotazníkové šetření vypovídající hodnotu.

Vybrané otázky zpracované v programu EXEL a pomocí sloupcových grafů – viz dále.



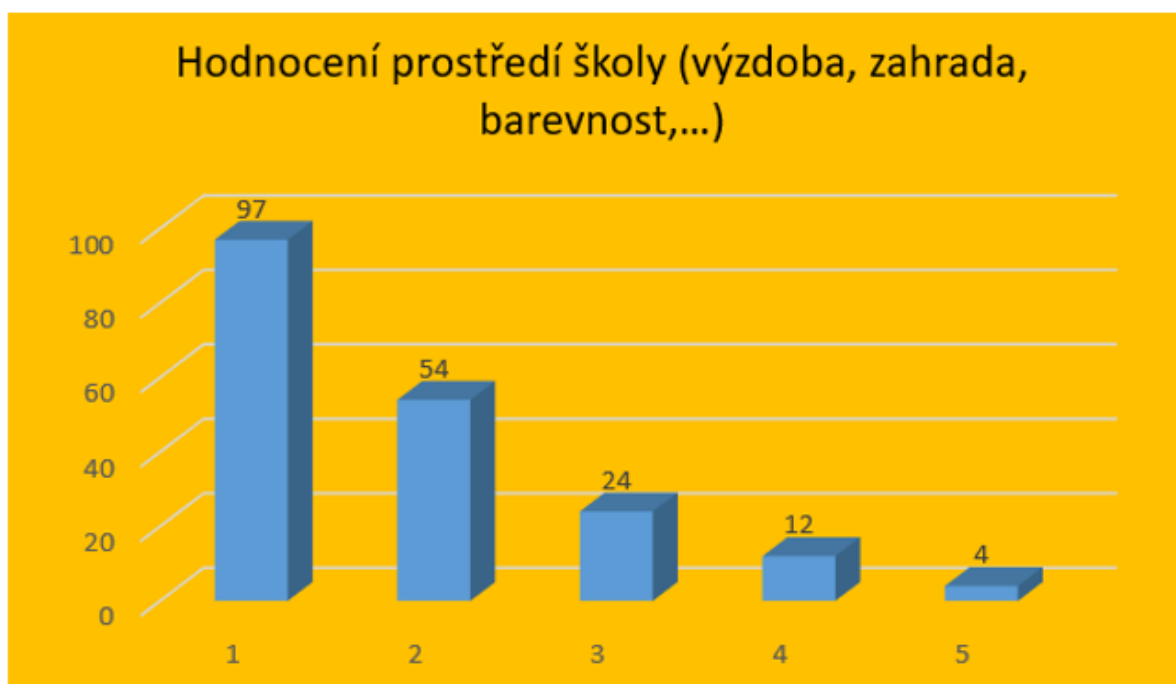
Otázka č.1 - S vybavením školy (PC, sportovní vybavenost, technika,...) jsem spokojen	Známka (1=výborný, 5=nedostatečný)				
	1	2	3	4	5
1. třída	23	1	0	0	0
2. třída	16	2	2	0	0
3. třída	10	5	2	2	0
4. třída	15	6	2	0	0
5. třída	22	2	0	0	0
6. třída	9	5	5	0	0
7. třída	6	9	4	0	0
8. třída	4	6	6	1	0
9. třída	3	12	2	0	0
10. třída	6	3	0	0	0
CELKEM ZŠ	114	51	23	3	0

Otázka č.1 - S vybavením školy (PC, sportovní vybavenost, technika,...) jsem spokojen	Známka (1=výborný, 5=nedostatečný)				
	1	2	3	4	5
CELKEM ZŠ	114	51	23	3	0



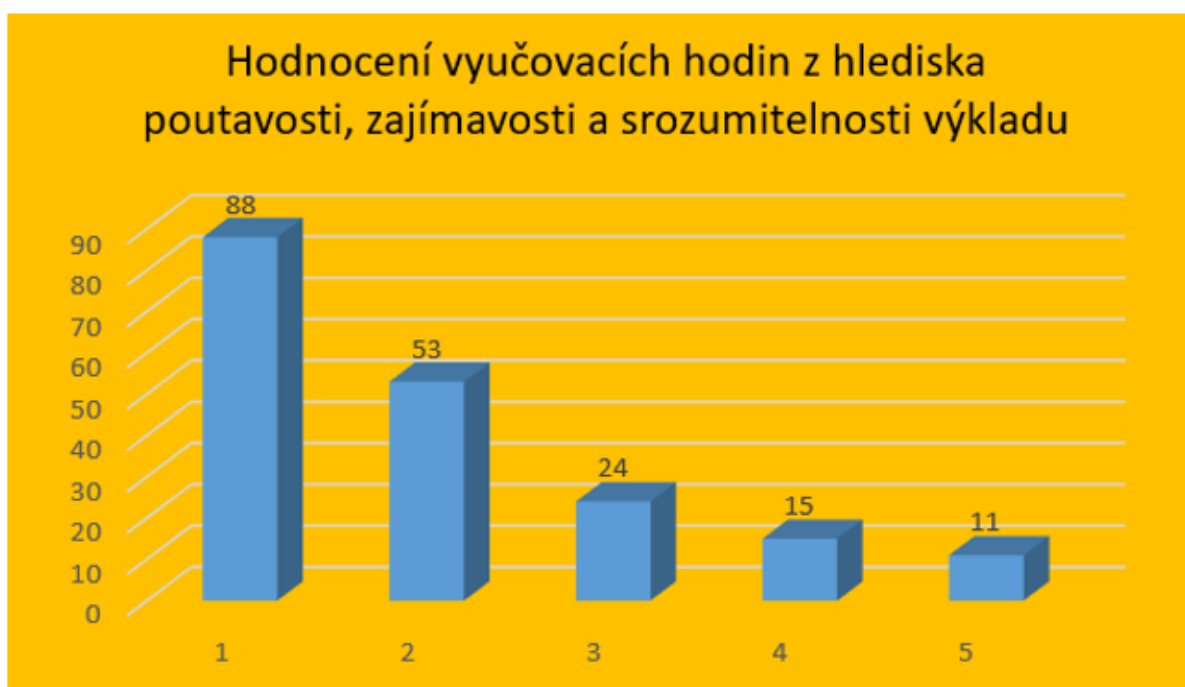
Otázka č.2 - Prostředí školy (výzdoba, zahrada, barevnost,...) považují za	Známka (1=výborný, 5=nedostatečný)				
	1	2	3	4	5
1. třída	21	3	0	0	0
2. třída	14	6	0	0	0
3. třída	8	7	3	1	0
4. třída	16	7	0	0	0
5. třída	22	2	0	0	0
6. třída	4	3	5	6	1
7. třída	4	5	9	1	0
8. třída	3	9	1	4	0
9. třída	2	11	4	0	0
10. třída	3	1	2	0	3
CELKEM ZŠ	97	54	24	12	4

Otázka č.2 - Prostředí školy (výzdoba, zahrada, barevnost,...) považují za	Známka (1=výborný, 5=nedostatečný)				
	1	2	3	4	5
CELKEM ZŠ	97	54	24	12	4



Otázka č.3 - Většinu vyučovacích hodin z hlediska poutavosti, zajímavosti a srozumitelnosti výkladu hodnotím	Známka (1=výborný, 5=nedostatečný)				
	1	2	3	4	5
1. třída	21	2	0	0	1
2. třída	17	3	0	0	0
3. třída	9	6	2	2	0
4. třída	13	7	1	2	0
5. třída	12	12	0	0	0
6. třída	6	7	3	0	3
7. třída	1	4	7	4	3
8. třída	1	2	8	3	3
9. třída	3	8	3	3	0
10. třída	5	2	0	1	1
CELKEM ZŠ	88	53	24	15	11

Otázka č.3 - Většinu vyučovacích hodin z hlediska poutavosti, zajímavosti a srozumitelnosti výkladu hodnotím	Známka (1=výborný, 5=nedostatečný)				
	1	2	3	4	5
CELKEM ZŠ	88	53	24	15	11



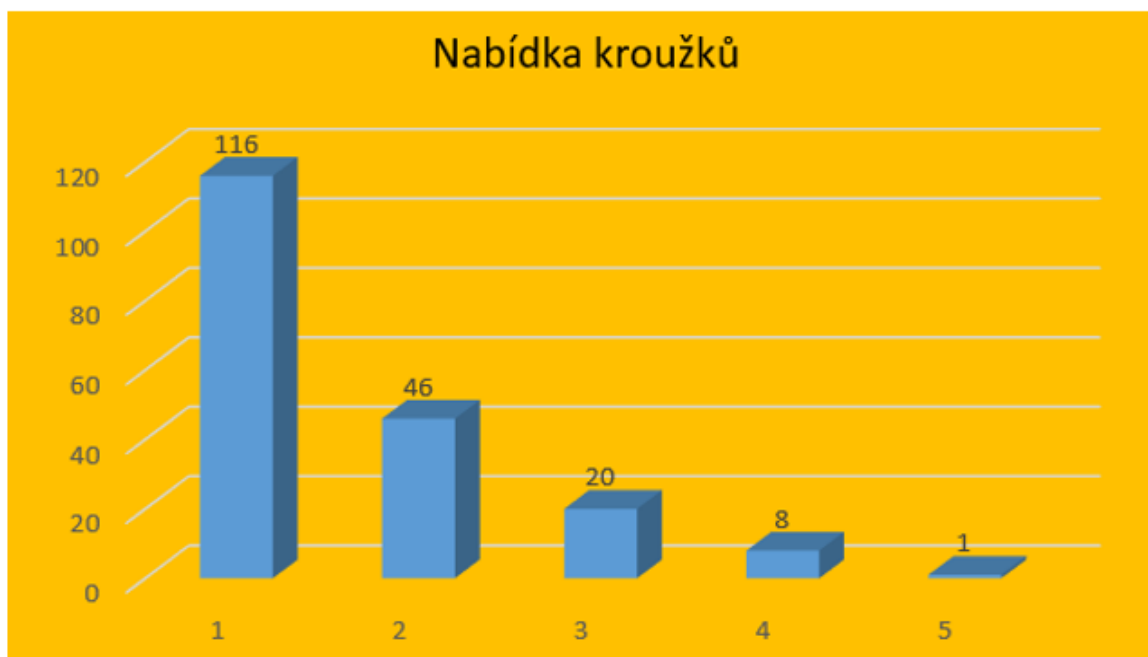
Otázka č.4 - Probrané učivo z hlediska náročnosti hodnotím	Známka (1=výborný, 5=nedostatečný)				
	1	2	3	4	5
1. třída	24	0	0	0	0
2. třída	12	5	3	0	0
3. třída	9	6	2	2	0
4. třída	12	6	4	1	0
5. třída	6	15	3	0	0
6. třída	5	8	6	0	0
7. třída	1	8	8	0	2
8. třída	2	9	3	3	0
9. třída	3	13	1	0	0
10. třída	5	1	2	0	1
CELKEM ZŠ	79	71	32	6	3

Otázka č.4 - Probrané učivo z hlediska náročnosti hodnotím	Známka (1=výborný, 5=nedostatečný)				
	1	2	3	4	5
CELKEM ZŠ	79	71	32	6	3



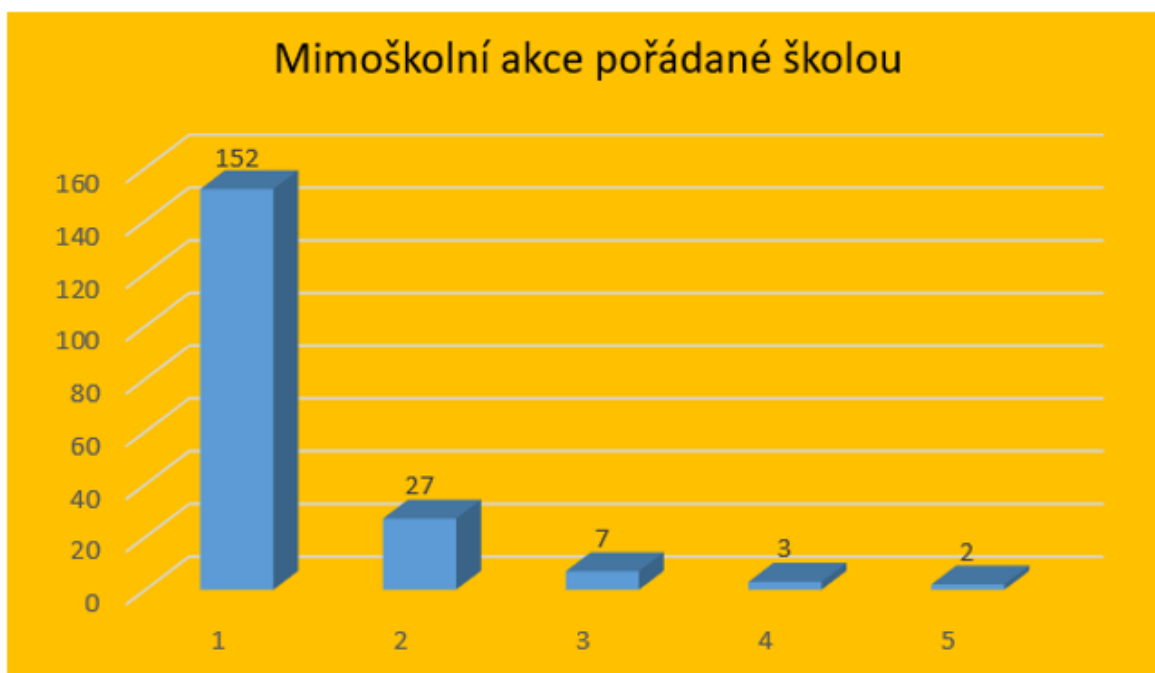
Otázka č.5 - Nabídku kroužků hodnotím	Známka (1=výborný, 5=nedostatečný)				
	1	2	3	4	5
1. třída	20	3	0	1	0
2. třída	16	4	0	0	0
3. třída	8	4	6	1	0
4. třída	17	5	1	0	0
5. třída	21	3	0	0	0
6. třída	11	3	5	0	0
7. třída	8	9	2	0	0
8. třída	6	5	3	2	1
9. třída	5	8	2	2	0
10. třída	4	2	1	2	0
CELKEM ZŠ	116	46	20	8	1

Otázka č.5 - Nabídku kroužků hodnotím	Známka (1=výborný, 5=nedostatečný)				
	1	2	3	4	5
CELKEM ZŠ	116	46	20	8	1



Otázka č.6 - Mimoškolní akce pořádané školou (Strašidelná škola, Mikulášské řádění, Chotíkovský jarmark a šlápota, ...) hodnotím	Známka (1=výborný, 5=nedostatečný)				
	1	2	3	4	5
1. třída	24	0	0	0	0
2. třída	19	0	1	0	0
3. třída	15	3	1	0	0
4. třída	19	4	0	0	0
5. třída	24	0	0	0	0
6. třída	14	2	3	0	0
7. třída	10	7	1	0	1
8. třída	8	5	2	2	0
9. třída	13	4	0	0	0
10. třída	6	1	0	1	1
CELKEM ZŠ	152	27	7	3	2

Otázka č.6 - Mimoškolní akce pořádané školou (Strašidelná škola, Mikulášské řádění, Chotíkovský jarmark a šlápota, ...) hodnotím	Známka (1=výborný, 5=nedostatečný)				
	1	2	3	4	5
CELKEM ZŠ	152	27	7	3	2



Otázka č.7 - Co se ti na škole líbí?

Zahrada, matematika, hračky, školní družina, hodná paní učitelka, soutěže, výtvarná výchova, akce školy (šlápota, strašidelná škola), fotbal, dva obědy, vybavení tříd, fotbalové hřiště, kamarádi, interaktivní tabule, počítače a PC učebna, šatní skříňky, polední pauza, tablety, tělocvična, třídy, vyučovací hodiny, vyrábění, možná docházka od 1. do 9. třídy, čipový systém, projektové dny, keramická dílna, pomůcky, kroužky, rodinný typ školy, pan učitel, blízkost bydliště, technické vybavení, přístup vyučujících, naše vlastní třída (10.) - nemusíme do běžné třídy

Otázka č.8 - Co ti v naší škole chybí?

Omalovánky, televize, zvířata, playstation, více volna, rodiče, hodiny, delší přestávky, více volného času, trampolína, nová větší jídelna, škola v přírodě, delší kroužky, taneční kroužek, technické kroužky, změna jídelníčku, dochucovadla k jídlům (sůl, pepř), výběr pití po celou dobu výdeje obědů, nové dívčí a chlapecké toalety, automat na jídlo, větší tělocvična, nové lavice, bazén, společenská hala - aula, sprchy pro žáky, experimentová místnost, motokáry, lepší míče na vybíjenou, přístup na wifi, výtah, bufet, klimatizace, eskalátory

2. Výsledky dotazníkové šetření u zákonných zástupců

V dubnu 2017 byli osloveni s dotazníkovým šetřením zákonní zástupci (celkem 150) při třídních aktivech. Dotazník obsahoval 11 otázek, které byly zaměřeny především na spokojenost s úrovní kvality výchovy a vzdělávání, na objektivitu hodnocení, spolupráci rodiny a školy, bezpečnost dětí a spokojenost s nabídkou a kvalitou zájmového vzdělávání. Hodnotící škála má 5 stupňů (rozhodně souhlasím až rozhodně nesouhlasím) a 6. možností nevyjádřit se. Ze všech odpovědí dotazovaných respondentů je z grafů zřejmé, že procentuálně převažující odpovědi rozhodně souhlasím; popř. spíše souhlasím.

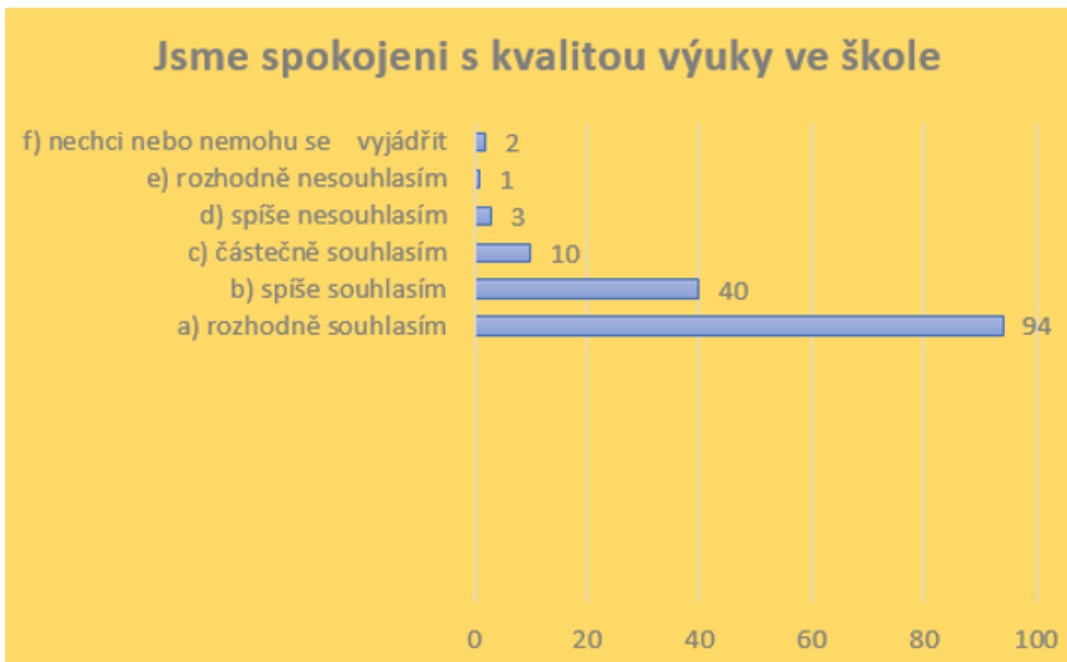
Odpovědi zákonných zástupců v dotazníku vypovídají o spokojenosti zákonných zástupců s přístupem školy k žákům, úrovní získávaných znalostí žáků, objektivním přístupem školy k hodnocení žáků, s kvalitou školní i mimoškolní činnosti a v neposlední řadě i velmi dobrou a úzkou spoluprací škola a rodina. Z dotazníkového šetření vyplývá, že zákonní zástupci vnímají školu jako bezpečné místo pro výchovu a vzdělávání jejich dětí.

Odpovědi v dotazníku jsou zpracovány v programu EXEL a pomocí sloupcových diagramů. Pro školu má dotazníkové šetření vypovídající hodnotu vzhledem k počtu zúčastněných zákonných zástupců (150).



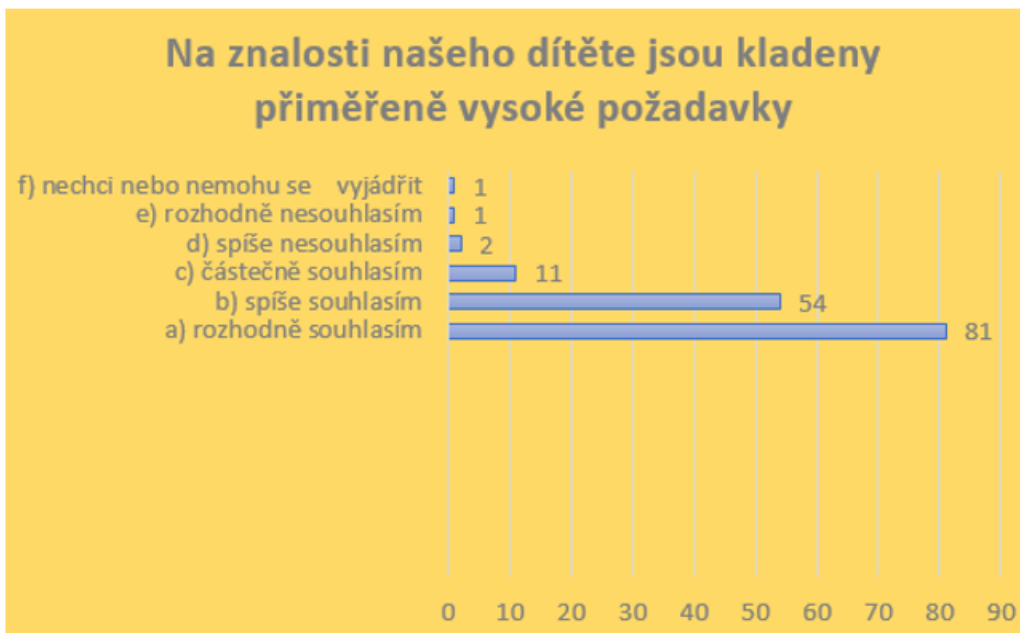
Otázka č.1 - Jsme spokojeni s kvalitou výuky ve škole	a) rozhodně souhlasím	b) spíše souhlasím	c) částečně souhlasím	d) spíše nesouhlasím	e) rozhodně nesouhlasím	f) nechci nebo nemohu se vyjádřit
1. třída	11	7	1	1	1	0
2. třída	14	4	0	0	0	0
3. třída	9	3	0	1	0	0
4. třída	18	3	0	0	0	0
5. třída	17	4	0	0	0	0
6. třída	6	7	2	0	0	1
7. třída	5	2	1	0	0	0
8. třída	6	2	2	0	0	0
9. třída	5	7	4	1	0	0
10. třída	3	1	0	0	0	1
CELKEM ZŠ	94	40	10	3	1	2

Otázka č.1 - Jsme spokojeni s kvalitou výuky ve škole	a) rozhodně souhlasím	b) spíše souhlasím	c) částečně souhlasím	d) spíše nesouhlasím	e) rozhodně nesouhlasím	f) nechci nebo nemohu se vyjádřit
CELKEM ZŠ	94	40	10	3	1	2



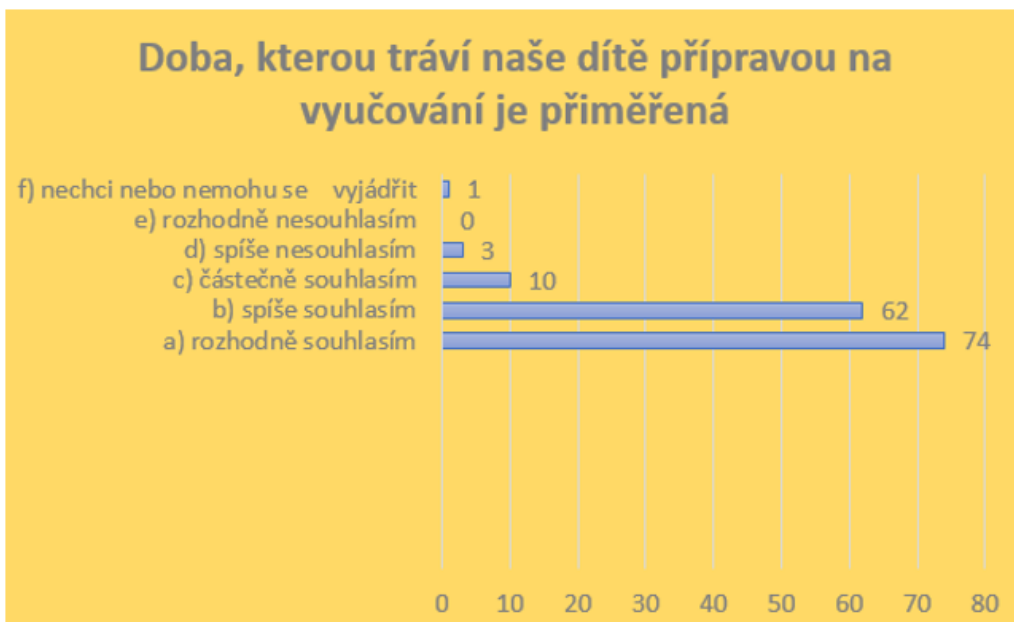
Otázka č.2 - Na znalosti našeho dítěte jsou kladeny přiměřeně vysoké požadavky	a) rozhodně souhlasím	b) spíše souhlasím	c) částečně souhlasím	d) spíše nesouhlasím	e) rozhodně nesouhlasím	f) nechci nebo nemohu se vyjádřit
1. třída	11	4	4	1	1	0
2. třída	11	7	0	0	0	0
3. třída	6	5	2	0	0	0
4. třída	14	7	0	0	0	0
5. třída	13	8	0	0	0	0
6. třída	6	8	1	0	0	1
7. třída	4	3	1	0	0	0
8. třída	6	2	2	0	0	0
9. třída	5	10	1	1	0	0
10. třída	5	0	0	0	0	0
CELKEM ZŠ	81	54	11	2	1	1

Otázka č.2 - Na znalosti našeho dítěte jsou kladeny přiměřeně vysoké požadavky	a) rozhodně souhlasím	b) spíše souhlasím	c) částečně souhlasím	d) spíše nesouhlasím	e) rozhodně nesouhlasím	f) nechci nebo nemohu se vyjádřit
CELKEM ZŠ	81	54	11	2	1	1



Otázka č.3 - Doba, kterou tráví naše dítě přípravou na vyučování je přiměřená	a) rozhodně souhlasím	b) spíše souhlasím	c) částečně souhlasím	d) spíše nesouhlasím	e) rozhodně nesouhlasím	f) nechci nebo nemohu se vyjádřit
1. třída	7	10	4	0	0	0
2. třída	14	4	0	0	0	0
3. třída	5	7	1	0	0	0
4. třída	11	7	2	0	0	1
5. třída	11	9	1	0	0	0
6. třída	8	6	2	0	0	0
7. třída	4	4	0	0	0	0
8. třída	3	5	0	2	0	0
9. třída	9	7	0	1	0	0
10. třída	2	3	0	0	0	0
CELKEM ZŠ	74	62	10	3	0	1

Otázka č.3 - Doba, kterou tráví naše dítě přípravou na vyučování je přiměřená	a) rozhodně souhlasím	b) spíše souhlasím	c) částečně souhlasím	d) spíše nesouhlasím	e) rozhodně nesouhlasím	f) nechci nebo nemohu se vyjádřit
CELKEM ZŠ	74	62	10	3	0	1



Otázka č.4 - S činností a aktivitami Školní družiny jsem spokojen(a)	a) rozhodně souhlasím	b) spíše souhlasím	c) částečně souhlasím	d) spíše nesouhlasím	e) rozhodně nesouhlasím	f) nechci nebo nemohu se vyjádřit
1. třída	18	3	0	0	0	0
2. třída	11	7	0	0	0	0
3. třída	9	3	1	0	0	0
4. třída	16	3	1	0	0	1
5. třída	12	4	1	0	0	4
6. třída	4	6	0	0	0	6
7. třída	4	2	1	0	0	1
8. třída	3	1	0	1	0	5
9. třída	5	1	0	0	0	11
10. třída	4	0	0	0	0	1
CELKEM ZŠ	86	30	4	1	0	29

Otázka č.4 - S činností a aktivitami Školní družiny jsem spokojen(a)	a) rozhodně souhlasím	b) spíše souhlasím	c) částečně souhlasím	d) spíše nesouhlasím	e) rozhodně nesouhlasím	f) nechci nebo nemohu se vyjádřit
CELKEM ZŠ	86	30	4	1	0	29



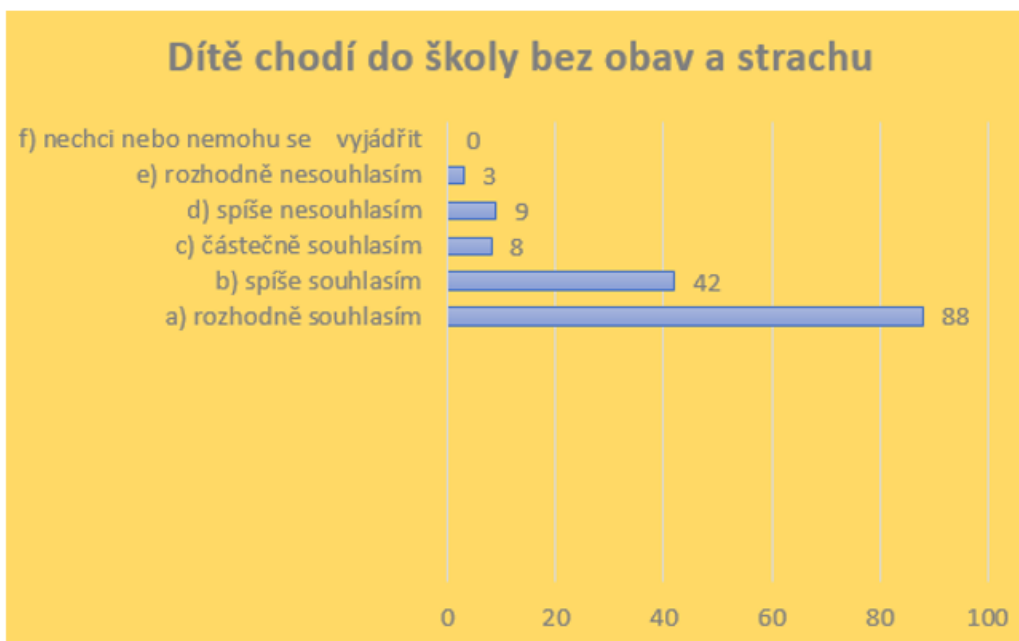
Otázka č.5 - Často doma s dítětem mluvíme o dění ve škole	a) rozhodně souhlasím	b) spíše souhlasím	c) částečně souhlasím	d) spíše nesouhlasím	e) rozhodně nesouhlasím	f) nechci nebo nemohu se vyjádřit
1. třída	17	3	1	0	0	0
2. třída	10	7	0	1	0	0
3. třída	9	4	0	0	0	0
4. třída	14	5	1	1	0	0
5. třída	11	8	1	0	0	1
6. třída	9	5	2	0	0	0
7. třída	5	2	0	0	1	0
8. třída	6	4	0	0	0	0
9. třída	8	5	3	0	1	0
10. třída	5	0	0	0	0	0
CELKEM ZŠ	94	43	8	2	2	1

Otázka č.5 - Často doma s dítětem mluvíme o dění ve škole	a) rozhodně souhlasím	b) spíše souhlasím	c) částečně souhlasím	d) spíše nesouhlasím	e) rozhodně nesouhlasím	f) nechci nebo nemohu se vyjádřit
CELKEM ZŠ	94	43	8	2	2	1



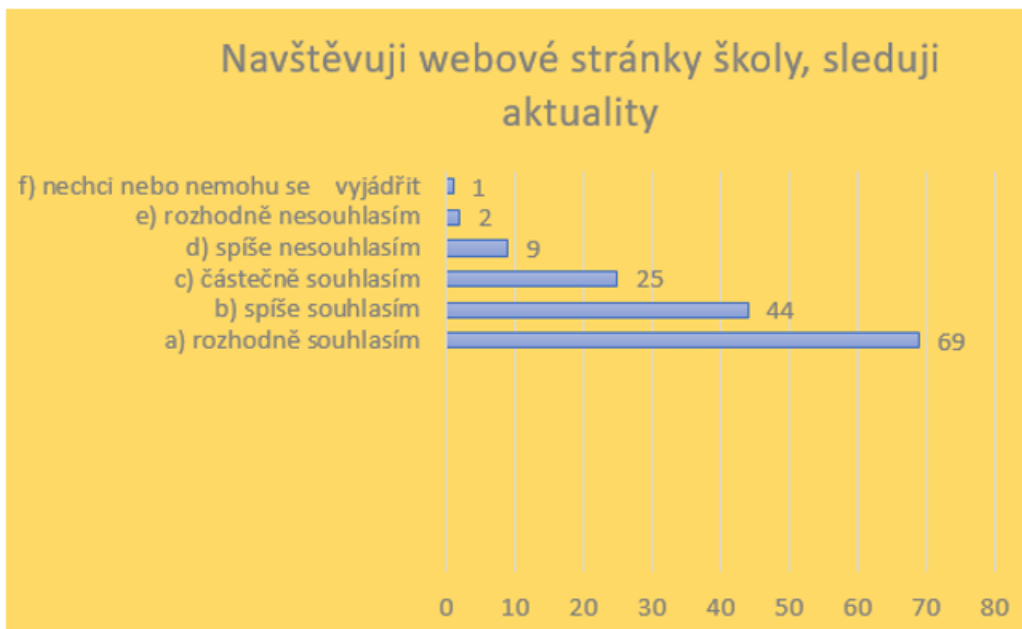
Otázka č.6 - Dítě chodí do školy bez obav a strachu		a) rozhodně souhlasím	b) spíše souhlasím	c) částečně souhlasím	d) spíše nesouhlasím	e) rozhodně nesouhlasím	f) nechci nebo nemohu se vyjádřit
1. třída		11	7	1	1	1	0
2. třída		11	6	1	0	0	0
3. třída		8	3	1	1	0	0
4. třída		15	3	2	0	1	0
5. třída		11	9	1	0	0	0
6. třída		10	4	0	2	0	0
7. třída		5	1	1	1	0	0
8. třída		8	1	0	0	1	0
9. třída		6	7	1	3	0	0
10. třída		3	1	0	1	0	0
CELKEM ZŠ		88	42	8	9	3	0

Otázka č.6 - Dítě chodí do školy bez obav a strachu		a) rozhodně souhlasím	b) spíše souhlasím	c) částečně souhlasím	d) spíše nesouhlasím	e) rozhodně nesouhlasím	f) nechci nebo nemohu se vyjádřit
CELKEM ZŠ		88	42	8	9	3	0



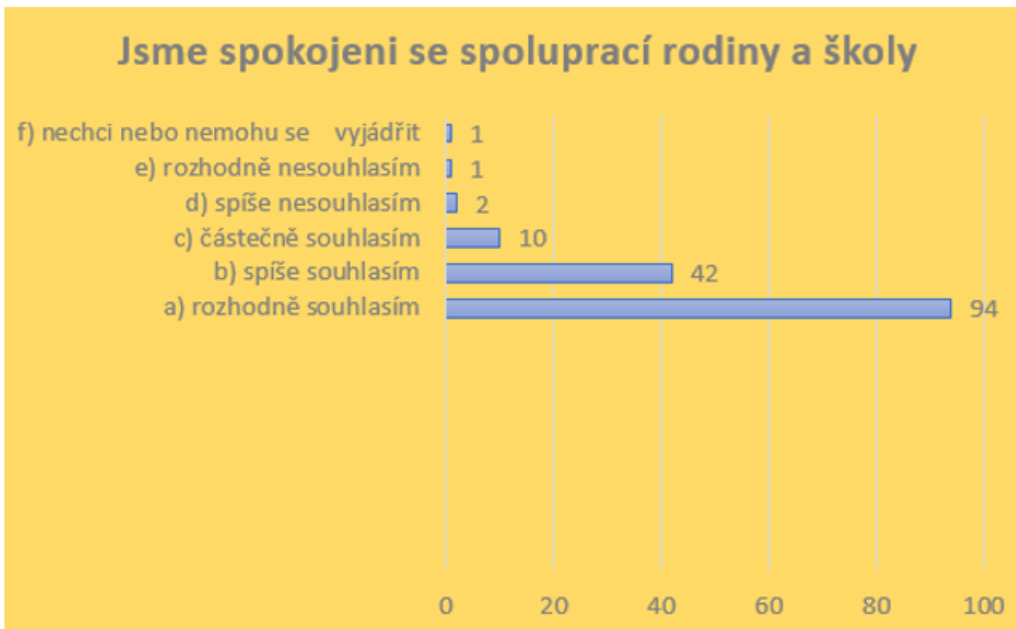
Otázka č.7 - Navštěvuji webové stránky školy, sleduji aktuality	a) rozhodně souhlasím	b) spíše souhlasím	c) částečně souhlasím	d) spíše nesouhlasím	e) rozhodně nesouhlasím	f) nechci nebo nemohu se vyjádřit
1. třída	14	4	2	0	1	0
2. třída	5	7	4	2	0	0
3. třída	9	0	4	0	0	0
4. třída	8	8	4	0	1	0
5. třída	9	9	1	2	0	0
6. třída	6	5	3	1	0	1
7. třída	6	1	1	0	0	0
8. třída	6	2	1	1	0	0
9. třída	4	7	3	3	0	0
10. třída	2	1	2	0	0	0
CELKEM ZŠ	69	44	25	9	2	1

Otázka č.7 - Navštěvuji webové stránky školy, sleduji aktuality	a) rozhodně souhlasím	b) spíše souhlasím	c) částečně souhlasím	d) spíše nesouhlasím	e) rozhodně nesouhlasím	f) nechci nebo nemohu se vyjádřit
CELKEM ZŠ	69	44	25	9	2	1



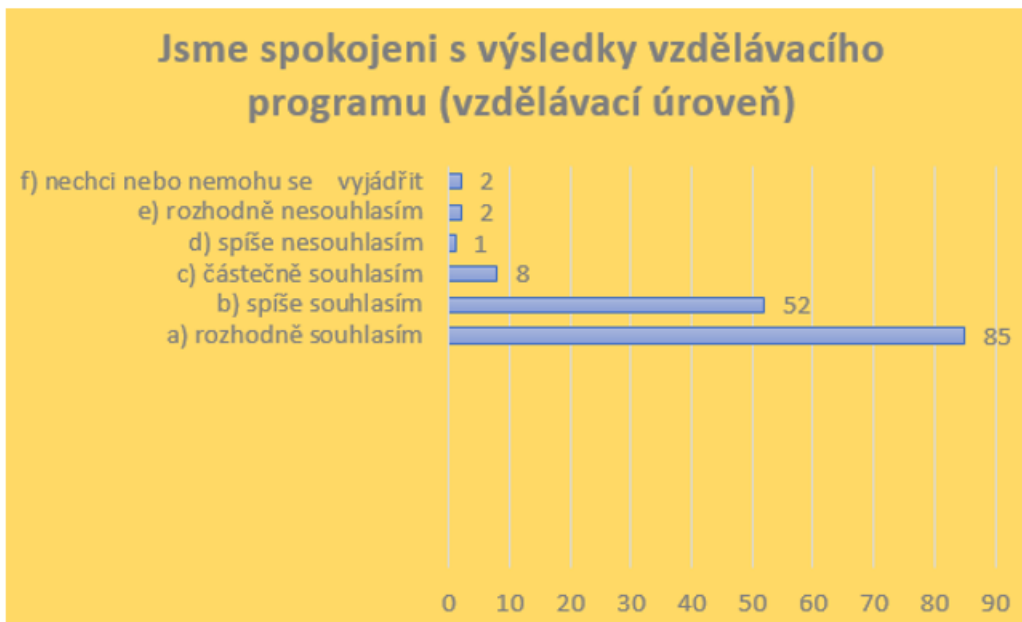
Otázka č.8 - Jsme spokojeni se spoluprací rodiny a školy	a) rozhodně souhlasím	b) spíše souhlasím	c) částečně souhlasím	d) spíše nesouhlasím	e) rozhodně nesouhlasím	f) nechci nebo nemohu se vyjádřit
1. třída	11	7	1	1	1	0
2. třída	14	4	0	0	0	0
3. třída	7	5	1	0	0	0
4. třída	17	3	0	0	0	1
5. třída	14	7	0	0	0	0
6. třída	9	5	2	0	0	0
7. třída	8	0	0	0	0	0
8. třída	4	4	2	0	0	0
9. třída	6	7	3	1	0	0
10. třída	4	0	1	0	0	0
CELKEM ZŠ	94	42	10	2	1	1

Otázka č.8 - Jsme spokojeni se spoluprací rodiny a školy	a) rozhodně souhlasím	b) spíše souhlasím	c) částečně souhlasím	d) spíše nesouhlasím	e) rozhodně nesouhlasím	f) nechci nebo nemohu se vyjádřit
CELKEM ZŠ	94	42	10	2	1	1



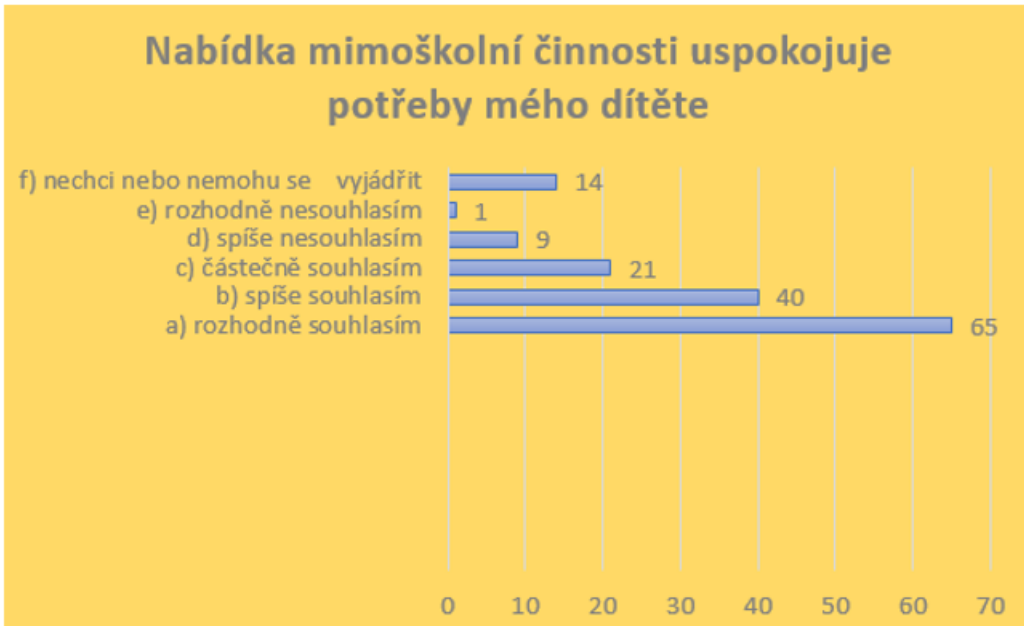
Otázka č.9 - Jsme spokojeni s výsledky vzdělávacího programu (vzdělávací úroveň)	a) rozhodně souhlasím	b) spíše souhlasím	c) částečně souhlasím	d) spíše nesouhlasím	e) rozhodně nesouhlasím	f) nechci nebo nemohu se vyjádřit
1. třída	13	5	1	0	2	0
2. třída	12	5	0	0	0	1
3. třída	9	3	1	0	0	0
4. třída	15	5	0	0	0	1
5. třída	14	7	0	0	0	0
6. třída	8	6	2	0	0	0
7. třída	5	3	0	0	0	0
8. třída	5	3	2	0	0	0
9. třída	2	12	2	1	0	0
10. třída	2	3	0	0	0	0
CELKEM ZŠ	85	52	8	1	2	2

Otázka č.9 - Jsme spokojeni s výsledky vzdělávacího programu (vzdělávací úroveň)	a) rozhodně souhlasím	b) spíše souhlasím	c) částečně souhlasím	d) spíše nesouhlasím	e) rozhodně nesouhlasím	f) nechci nebo nemohu se vyjádřit
CELKEM ZŠ	85	52	8	1	2	2



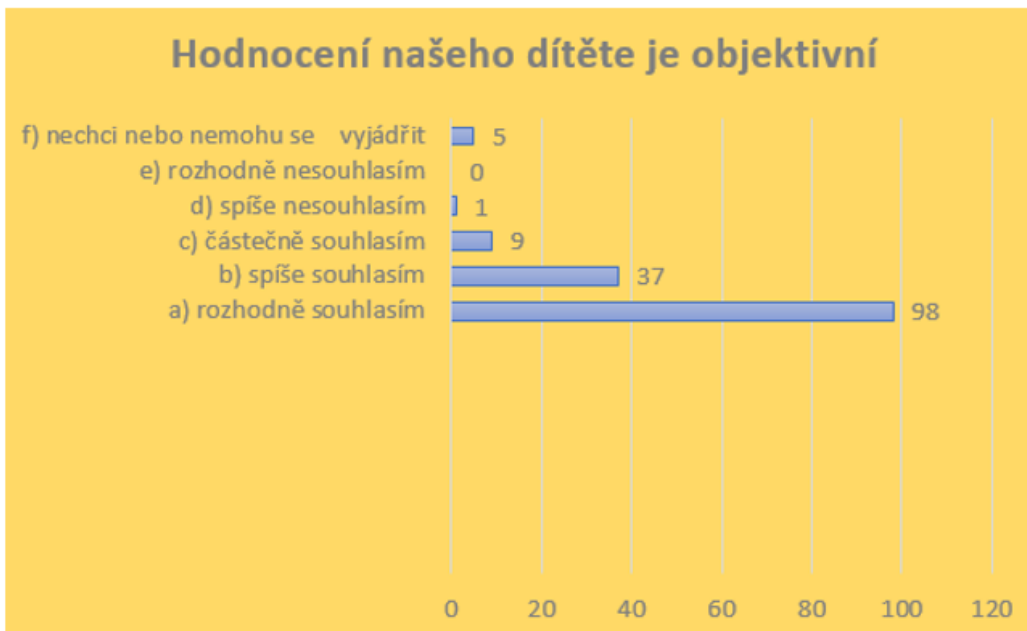
Otázka č.10 - Nabídka mimoškolní činnosti uspokojuje potřeby mého dítěte	a) rozhodně souhlasím	b) spíše souhlasím	c) částečně souhlasím	d) spíše nesouhlasím	e) rozhodně nesouhlasím	f) nechci nebo nemohu se vyjádřit
1. třída	15	5	1	0	0	0
2. třída	6	9	2	1	0	0
3. třída	7	3	3	0	0	0
4. třída	9	5	4	2	0	1
5. třída	11	6	3	0	0	1
6. třída	5	5	1	2	0	3
7. třída	3	3	1	0	0	1
8. třída	4	1	1	2	0	2
9. třída	2	2	5	2	1	5
10. třída	3	1	0	0	0	1
CELKEM ZŠ	65	40	21	9	1	14

Otázka č.10 - Nabídka mimoškolní činnosti uspokojuje potřeby mého dítěte	a) rozhodně souhlasím	b) spíše souhlasím	c) částečně souhlasím	d) spíše nesouhlasím	e) rozhodně nesouhlasím	f) nechci nebo nemohu se vyjádřit
CELKEM ZŠ	65	40	21	9	1	14



Otázka č.11 - Hodnocení našeho dítěte je objektivní		a) rozhodně souhlasím	b) spíše souhlasím	c) částečně souhlasím	d) spíše nesouhlasím	e) rozhodně nesouhlasím	f) nechci nebo nemohu se vyjádřit
1. třída		15	4	1	0	0	1
2. třída		13	5	0	0	0	0
3. třída		11	1	1	0	0	0
4. třída		17	3	0	0	0	1
5. třída		13	8	0	0	0	0
6. třída		7	8	1	0	0	0
7. třída		5	1	2	0	0	0
8. třída		5	3	0	1	0	1
9. třída		7	4	4	0	0	2
10. třída		5	0	0	0	0	0
CELKEM ZŠ		98	37	9	1	0	5

Otázka č.11 - Hodnocení našeho dítěte je objektivní		a) rozhodně souhlasím	b) spíše souhlasím	c) částečně souhlasím	d) spíše nesouhlasím	e) rozhodně nesouhlasím	f) nechci nebo nemohu se vyjádřit
CELKEM ZŠ		98	37	9	1	0	5



3. Výsledky šetření u pedagogických pracovníků školy

U pedagogických pracovníků proběhlo hodnocení formou rozhovoru, který byl veden při osobním setkání vedení školy (ředitel a zástupce ředitele) a pedagoga v přípravném týdnu v srpnu 2017.

Obecně učitelé kladně hodnotili, tak jako v předcházejících letech, především velký posun kupředu v materiálním vybavení školy, funkčnost organizačního systému, velmi dobré klima ve škole.

Poprvé při rozhovorech od roku 2012 bylo vyřčeno, že učitelé mají pozitivní informace o kladném postoji ke škole nejenom ve "staré zástavbě" Chotíkova, ale i v satelitech, kde v minulosti panovaly názory, že obecní škola nabízí „méně kvalitní“ vzdělávání než škola plzeňská. Někteří obyvatelé ze satelitních oblastí vzhledem k profilaci školy uvažují o zařazení svých dětí k povinné školní docházce do základní školy v Chotíkově.

Ocenili podporu vedení školy při naplňování cílů výchovně – vzdělávacího procesu, po třech letech ve funkci zástupkyně ředitele školy Mgr. Andrey Šípkové kladně vyzdvihli její přínos pro školu.

Obavy vyjádřili z nesystémových vstupů (inkluze) a velmi překotných informací a požadavků z MŠMT, které jsou na úkor kvality výchovně-vzdělávacího projektu.

Mateřská škola je dle učitelů vnímána v obci a okolí pozitivně, většina dětí z Chotíkova, ale i vzdálenějšího okolí, ji navštěvuje. Rodiče dávají

Mateřská škola Chotíkov

1. Charakteristika školy

Mateřská škola je již od října 2014 umístěna v komplexním areálu se základní školou, jídelnou a hřištěm.

Provoz je celodenní. Kapacita byla navýšena na 50 dětí ve dvou třídách rozdělených podle věku. Obě třídy jsou půdorysem i vybavením shodné, odlišné jsou barevnými doplňky a výzdobou, která dodává prostoru charakteristický ráz a osobitost. V místnostech pro hry a práci dětí jsou vysoké stropy, které nepříznivě ovlivňují akustické vlastnosti prostor. V části budovy nad hygienickým zázemím je podkrovní prostor pro odpočinek dětí, čítárna a relaxační místnost. Jídlo dodává kuchyně základní školy, v budově je prostorná výdejna s okénkem, nechybí zde sklady hraček a didaktických pomůcek. Netradiční řešení je propojení budovy se zahradou přes prostornou terasu, záramovanou dřevěným krovem. Mateřská škola disponuje vlastní zahradou, která sousedí se zahradou a hřištěm ZŠ, na druhé straně ji obklopuje pole. Zahrada je vybavena zařízením pro hry dětí, které má veškeré bezpečnostní parametry. Mateřská škola v mimořádných případech přijímá k předškolnímu vzdělávání i děti, které teprve ve stávajícím školním roce dovrší věku tří let a jsou schopny plnit požadavky RVP PV.

Vnitřní prostory budovy jsou dostatečně velké, nadstandardní je samostatná ložnice, čítárna a místnost pro relaxační cvičení v podkroví. Nábytek i ostatní vybavení je přizpůsobeno antropometrickým požadavkům. Vybavení hračkami, pomůckami, náčiním, materiály a doplňky se



neustále doplňuje a modernizuje tak, aby odpovídalo počtu dětí i jejich věku. Vedení školy podporuje moderní vyučování s pomocí dostupné didaktické techniky, kterou představuje v našem případě interaktivní tabule a Magic box. Hračky a pomůcky jsou umístěny tak, aby si je děti mohly samostatně brát i uklízet. Jsou pestré a vedou k tvůrčímu rozvoji dítěte, podporují rozvoj technického myšlení dětí prostřednictvím různých stavebnic. Děti se svými výtvy podílejí na výzdobě interiéru budovy, každá třída má svůj specifický ráz odrážející se v názvu třídy a v barvě nábytku a doplňků.

Zahrada svým vybavením umožňuje rozmanité pohybové a další aktivity, ale je pro hry dětí malá, výhledově OÚ plánuje rozšíření plochy o kus pole za zahradou. Všechny vnitřní i venkovní prostory mateřské školy splňují bezpečnostní a hygienické normy dle platných předpisů.



3. Pracovníci mateřské školy

Výchovný a vzdělávací proces zajišťovali ve školním roce 2016/17 čtyři učitelky s předepsanou kvalifikací na plný úvazek a asistentka pedagoga s polovičním úvazkem.

PEDAGOGIČTÍ PRACOVNÍCI

Vzdělání - nejvyšší dosažené	Počet
Střední pedagogická škola	2
VŠ – učitelství pro mateřské školy	2
Jiné	1

pracovní zařazení	vzdělání	Úvazek	délka praxe	věk
Ilona Kašová - učitelka pověřená vedením	VŠ – učitelství pro mateřské školy	1/1	20	58
Lenka Polívková - učitelka	VŠ - učitelství pro mateřské školy	1/1	12	50
Vita Machová - učitelka	Střední pedagogická škola – učitelství pro mateřské školy	1/1	3	43
Zdeňka Tomičová - učitelka	Střední pedagogická škola – učitelství pro mateřské školy	1/1	36	57
Žaneta Krčková – asistentka pedagoga	Specializační kurz pro asistenty pedagoga	1/0,58	2	24

	Počet fyzických osob	přepočtený	v %
kvalifikovaní pracovníci	5	4,58	100



3. Přijímací řízení a další zařazení dětí ZÁPIS DĚTÍ DO MŠ

<i>Počet dětí u zápisu</i>	<i>Počet dětí přijatých při zápisu/z toho nenastoupili</i>	<i>Počet dětí nepřijatých při zápisu do mateřské školy</i>	<i>Počet dětí, kteří ukončili předškolní vzdělávání</i>	<i>Počet přijatých dětí do MŠ (celkem zápis a mimo zápis)</i>
25	19/1	5	6	24(19/5)

	<i>Počet dětí</i>
<i>odklad povinné školní docházky</i>	2
<i>dodatečné odložení povinné školní docházky</i>	0
<i>celkem</i>	2

4. Školní vzdělávací program školy

Školní vzdělávací program byl vypracován pro školní rok 2016/17 v systému INSPIS. Na základě osobní konzultace k problematice ŠVP PV s konzultantkou NIDV byly doplněny očekávané výstupy předškolního vzdělávání a k nim přiřazeny nabídky činností tak, aby odpovídaly záměrům Rámcového vzdělávacího programu pro předškolní vzdělávání. Školní vzdělávací program má název Cesta za pokladem a skládá se z pěti integrovaných bloků, které jsou otevřené a někdy se vzájemně prolínají. Je v nich možno pružně zareagovat na zájem dětí a případně je rozšířit o další tematické celky. Témata rozpracovaná v třídních vzdělávacích programech se vztahují k ročnímu období, prožívaným svátkům, tradicím a společenským aktivitám mateřské školy i celé obce. Integrované bloky plošně pokrývají obsahovou nabídku činností v očekávaných výstupech ze všech oblastí předškolního vzdělávání. Jsou zpracovány globálně pro obě věkové skupiny, tj. pro oddělení mladších dětí a oddělení starších dětí, a celková koncepce školního vzdělávacího programu je postavena tak, aby si každá třída mohla vytvořit svůj specifický třídní vzdělávací plán a v něm zohlednit věkové zvláštnosti a speciální potřeby a zájmy dětí. Ze vzdělávací nabídky je patrné upřednostňování metod prožitkového učení, tvořivé dramatiky a pohybových aktivit.



5. Demografický vývoj, počet tříd a dětí, věkové složení

Na začátku školního roku 2016/17 nastoupilo do mateřské školy 47 dětí a k 1. 1. 2017 byly přijaty tři děti, tím byla naplněna kapacita 50 dětí. Bylo vyhověno žádostem o přijetí dětí z Chotíkova. V důsledku nenaplněné kapacity byly přijaty děti z okolních obcí i děti mladší tří let.

Děti, navštěvující mateřskou školu jsou rozděleny do dvou tříd podle věku. Oddělení starších dětí (název Sluníčka) mělo od ledna 2017 25 dětí, stejný počet pak oddělení mladších dětí (název Žabičky).

Při homogenním rozdělení dětí do tříd (podle věku) je práce náročnější na péči o méně samostatné děti, adaptace trvá někdy déle. Problematická je situace při větším počtu dětí mladších než tři roky, protože nelze využít přirozené komunikace a pomoci při soužití starších dětí s mladšími.

Pro přípravu na školu je vhodné soustředění předškoláků v jedné třídě. V našem případě jsme při rozdělování do tříd dali přednost nutnosti systematické přípravy pro nástup do základní školy a soustředění předškolních dětí do jedné třídy.

POČET TŘÍD A DĚTÍ

Tabulka k 1.9.2016

NÁZEV ZARÍZENÍ	KAPACITA/ SKUTEČNOST	POČET TŘÍD	POČET DĚTÍ	PRŮMĚRNÁ DOCHÁZKA VE ŠK. ROCE 2016/2017 (%)
Mateřská škola	50/47	2	47	62,2
Školní jídelna	50/47	-	47	-

Tabulka k 1.1.2017

NÁZEV ZARÍZENÍ	KAPACITA/ SKUTEČNOST	POČET TŘÍD	POČET DĚTÍ	PRŮMĚRNÁ DOCHÁZKA VE ŠK. ROCE 2016/2017 (%)
Mateřská škola	50/50	2	50	63,1
Školní jídelna	50/50	-	50	-

6. Výchovné poradenství

Výchovný poradce:

Mgr. Petra Pangrácová

KONCEPCE VÝCHOVNÉHO PORADENSTVÍ

Výchově a prevenci výchovných problémů je věnována již v mateřské škole zvýšená pozornost. Jsme si velmi dobře vědomi, že problémy této oblasti jsou patrné již u dětí předškolního



věku, i když je lze pozorovat v daleko menší míře než je tomu potom na 1., resp. 2. stupni základního vzdělávání.

Výchovný poradce sleduje potřeby a zájmy dětí. Pedagogičtí pracovníci informují výchovného poradce o vzniklých konfliktech a podílejí se na řešení těchto situací. Na řešení problémů dětí se podílejí dle potřeby též rodiče.

Velký důraz je kladen též na spolupráci s rodiči, což se při řešení drobnějších konfliktů spolehlivě osvědčuje.

Velká pozornost je věnována prevenci a řešení výchovných problémů. Výchovné a vzdělávací problémy, které pozorujeme na 1. stupni základní školy jsou často patrné již v předškolním vzdělávání. Včasné odhalení problému, diagnostika dítěte a individuální práce s dítětem může napomoci řešení nebo zmírnění problému. Citlivě vedeným rozhovorem s rodiči lze nasměrovat dítě do pedagogicko-psychologické poradny a stanovit podklady a priority pro společný výchovný postup. V oblasti výchovného poradenství působí na škole kvalifikovaná výchovná poradkyně. Ve třídě starších dětí byl integrován chlapec se středně těžkým sluchovým postižením. Podle doporučení SPC pro vady sluchu byl vypracován Individuální vzdělávací program. Ve třídě pracovala asistentka pedagoga, která pomáhala učitelce s realizací podpůrných opatření. Ve třídě mladších dětí jsme ve dvou případech realizovali podpůrná opatření 1. stupně podle vypracovaného plánu pedagogické podpory. Na základě hodnocení rozvoje obou dětí (opožděný vývoj řeči) jsme doporučili vyšetření v SPC.

Základem dobré výchovy a vzdělávání je spolupráce s rodiči dětí. Chceme, aby byla naše práce úspěšná a smysluplná, a proto se snažíme budovat vztah vzájemné důvěry mezi námi pedagogy a rodiči dětí.

SPOLUPRÁCE S PPP, SPC, SE SOCIÁLNÍ PÉČÍ

Spolupráce se speciálně pedagogickým centrem je standardní, týká se především vyšetření dětí (se speciálními vzdělávacími potřebami, poruchami chování, vadami řeči) přímo ve škole nebo v SPC, dále jsou prováděny individuální pohovory o dětech a jejich problémech a nápravná činnost zaměřená na reedukaci výchovně-vzdělávacích problémů pro hyperaktivní děti nebo pro děti s ADHD. Přínosná byla spolupráce se speciální pedagožkou ze SPC pro vady sluchu, která sledovala integraci, komunikovala s učitelkou a s asistentkou pedagoga.

SPOLUPRÁCE SE ZŘIZOVATELEM

Pracovníci mateřské školy jsou v kontaktu a spolupracují se zřizovatelem a obec Chotíkov vychází vstříc aktivitám MŠ. Škola využívá kulturní dům Slávie k pořádání dětských představení a koncertů a zároveň se účastníme akcí, které pořádá obec. Zřizovatel pečuje o novou budovu a zahradu mateřské školy a podporuje další modernizaci vybavení. Byla vybudována stříška nad hlavním vchodem, velmi se osvědčila nově zastřešena terasa při pobytu dětí venku.



SPOLUPRÁCE S RODIČI

Mimořádně přínosná je naše spolupráce s rodiči dětí. Rodiče se v hojném počtu účastní společných akcí, které mateřská škola pořádá (např. tvořivá odpoledne, vánoční nadílku a posezení, soutěže). V komunikaci s rodiči se učitelky snaží o vzájemnou důvěru a pochopení.

Na začátku školního roku pořádáme informační schůzku pro rodiče dětí. Příležitost k rozhovoru s učitelkou mají rodiče při předávání a odchodu dítěte nebo dle domluvy. Novinkou byla nabídka individuální informační schůzky s rodiči. Vypsány byly dva termíny (20. 3. a 5. 6.) s časovým rozvrhem pro rodiče jednotlivých dětí. Pro pravdivé a pokud možno objektivní posouzení dítěte a zejména pak pro vzdělávací činnost je velmi důležitá znalost osobnostních vlastností dětí. Jedná se o povahové vlastnosti dětí, kvalitu nervového systému, dosavadní sociální zkušenost a další vlastnosti a dispozice, které dokreslují osobnost dítěte a které je třeba při výchově a vzdělávání dítěte respektovat. V mateřské škole se zaměřujeme na hodnocení různých projevů dítěte, vedeme pedagogickou diagnostiku rozvoje dítěte v jednotlivých oblastech vzdělávání a výchovy a shromažďujeme výtvary dětí. Sestavujeme tak portfolio dítěte, s kterým jsme rodiče na schůzce seznámili. K utvoření uceleného obrazu byl velmi důležitý a přínosný osobní rozhovor s rodiči, jejich pohled na dítě, vysvětlení některých zvláštností nebo životních situací, které ovlivňují adaptaci dítěte a jeho vývoj. Z některých rozhovorů vyplynulo, čeho si máme u dítěte v určitých situacích všimnout. Na základě rozhovoru jsme mohli objektivněji vyhodnotit jeho vzdělávací pokroky a volit následně také vhodná pedagogická opatření.

Ke komunikaci slouží také informační nástěnka v šatně nebo informace pro rodiče a veřejnost na webových stránkách školy. Rodiče mohou napomáhat svou přítomností k lepší adaptaci dítěte na MŠ. Rytmus a organizační řád MŠ je daný, ale natolik flexibilní, že se dá přizpůsobit aktuální situaci.

7. Výkon státní správy

ROZHODNUTÍ ŘEDITELE ŠKOLY

<i>rozhodnutí ředitele školy (dle účelu)</i>	<i>počet</i>	<i>počet odvolání</i>
<i>počet žádostí o přijetí</i>	30	-
<i>rozhodnutí o přijetí</i>	24	-
<i>rozhodnutí o nepřijetí</i>	5	0
<i>počet dětí přijatých do MŠ</i>	24	-
<i>počet dětí, které ukončily docházku</i>	18	0
<i>zařazení postiženého dítěte</i>	1	x

POČET EVIDOVANÝCH STÍŽNOSTÍ

<i>Celkový počet evidovaných stížností, z toho</i>	0
<i>oprávněných</i>	0
<i>částečně oprávněných</i>	0
<i>neoprávněných</i>	0
<i>postoupených jinému orgánu</i>	0



8. Další vzdělávání pedagogických pracovníků

Vzdělávací akce	Počet účastníků	Vzdělávací instituce
Konzultační den pro MŠ – nová legislativa	1	Krajský úřad
Rozvoj čtenářské pregramotnosti v praxi MŠ	1	NIDV
Specifika práce s dvouletými dětmi v MŠ	1	NIDV
Osobnostně sociální rozvoj předškolních pedagogů	1	NIDV

9. Mimoškolní aktivity

PŘEHLED O NABÍZENÝCH ZÁJMOVÝCH KROUŽCÍCH

Název kroužku	Věková kategorie dětí	Počet dětí	Vyučující
Šikulové	5-6 let	15	Polívková Lenka
Notička	5-6 let	10	Tomičová Zdeňka
Anglický jazyk	4-6 let	11	Cizí řeči
Flétna	5-6 let	8	Rytmik
Taneční	4-6 let	12	Rytmik

Šikulové a Notička zajištěny vlastními pedagogy zdarma dle zájmu v rámci výuky, Anglický jazyk, Flétna a Taneční zajišťují agentury za poplatek

ÚČAST NA SOUTĚŽÍCH

Název soutěže	Počet dětí	Umístění
Žaludový král	Děti obou tříd	Všichni zúčastnění
Strom „Vajíčkovník“	Většina rodičů a dětí MŠ	Všichni zúčastnění

KULTURNÍ AKCE A SPOLUPRÁCE S DALŠÍMI SUBJEKTY

Mateřská škola plně využívá možností společenského života v malé obci a spolupracuje s místními organizacemi: Svaz žen, Rybářský spolek, SDH. Účastní se jimi pořádaných akcí a podílí se na jejich organizaci (např. Pohádkový les, maškarní bál, mikulášské řádění).



Prohlubuje se spolupráce se základní školou (dále jen ZŠ) na poli výchovného poradenství. Výchovná poradkyně pomáhá s legislativním zajištěním a zaváděním podpůrných opatření pro žáky se speciálními vzdělávacími potřebami. Před zápisem do ZŠ úzce spolupracují učitelky z 1. stupně ZŠ s učitelkami ve třídě předškolních dětí, upozorňují na nedostatky v přípravě předškoláků a konzultují s učitelkou školní zralost jednotlivých dětí. Předškoláci mají možnost navštívit 1. třídu ZŠ, prohlédnout si prostory a seznámit se s některými formami práce v rámci přípravy na vstup do školy.



Rodiče s dětmi se zúčastnili již tradičního podzimního „Senobraní“ a přispěli svými výrobky k výzdobě budovy mateřské školy.

Společně s mateřskou školou Vochov jsme se zúčastnili zábavného pořadu pro děti v Plzni – Vodnický bál.

Naše další návštěva Plzně byla do Muzea strašidel. Firma Foto Fajn připravila pro rodiče krásné vánoční dárky – fotografie dětí ve vánočním stylu.

Děti s rodiči se zúčastnily Mikulášského řádění ve Slávii a také do tříd mateřské školy přišel Mikuláš - děti z vyšších ročníků ZŠ.

Velké účasti se těšilo Vánoční „tvořeníčko“ u Sluníček i

Vánoční besídka u Žabiček. Děti nacvičily zjednodušený muzikál pro děti - Zvířátka jdou do betléma a potěšily se rozbalováním dárků.

Společně s dětmi ze základní školy jsme navštívili pohádkové představení Vánoční příběh ve Slávii v provedení divadla Dráček. Mateřská škola se



podílí na udržování lidových tradic v obci a uspořádala dětský Masopustní průvod obcí.

Dalším zpestřením našeho programu bylo vystoupení klauna.

Pořádáme návštěvy a exkurze v rámci uskutečňování obsahu předškolního vzdělávání (seznamování s různými druhy povolání). Navštívili jsme místní řemeslníky a podnikatele (autodílna, kadeřnictví), obchod i Obecní úřad.

Rodiče s dětmi se zúčastnili velikonočního tvoření i soutěže Vajíčkovník.

Mateřskou školu navštěvují herci s divadelními pohádkami – divadlo KUBA s pohádkou Princezna na hrášku, divadlo Mikani s pohádkou Jak se kupec polepšil a



Milé děti, rodiče, prarodiče, obyvatelé Chotíkova, milovníci netradičních akcí,
POMOŽTE NÁM OZDOBIT VELIKONOČNÍ STROM!
 Ve dnech 11. 4. až 13. 4. 2017 od 15:30 do 17:00 hodin
 a v pátek 14. 4. 2017 od 14:00 do 17:00 hodin!
 Přineste vajíčko(a) a pověste jej na označený strom
 stojící vlevo u vchodu do MŠ Chotíkov!
 Do přiloženého sešitu zapište jméno, počet
 pověšených vajíček a svůj typ, kolik si myslíte,
 že jich bude letos viset na stromě celkem!
 Účastník s nejfresnějším typem bude odměněn!
 Děkujeme za Vaš zájem.
 Kolektiv MŠ Chotíkov
**POZOR! V pátek si můžete pohrát na zahradě
 a ozdobit perníkové vajíčko ☺**



Zdenička a školník s pohádkou Liška a vlk. V divadle Pluto v Plzni jsme se zúčastnili dvou divadelních představení - Kniha džunglí a Pyšná princezna.

V naší mateřské škole provádí firma Prima Vizus screeningové měření zraku.

Děti poznávají blízké i vzdálenější okolí MŠ (výlet na Krkavec, stopovačky v nejbližším lese, návštěvy místních statků s hospodářskými zvířaty, návštěva ZOO v Plzni). Velmi působivá byla ukázka a představení různých druhů dravců v areálu základní školy.

Starší děti se účastní každoročně školy v přírodě v krásném prostředí Vidžína.

Oblíbená je akce pro děti i rodiče celé školy - „Chotíkovská šlápotá a Chotíkovský jarmark“.

Na zakončení školního roku a na rozloučení s odcházejícími dětmi proběhlo v areálu ZŠ slavnostní pasování odcházejících dětí na školáky. Součástí programu bylo úvodní slovo paní ředitelky, vystoupení dětí a občerstvení u ohně. Následovala bezmaminkovská noc ve školce – starší děti mohly přespat v budově.



Pohádka o Koblížkovi



Beseda Dravci



Vánoční Plzeň



Vodnický bál



PŘEHLED AKCÍ 2016/2017

10. 9.	Senobraní (tvoření rodičů s dětmi ze sena)
16. 9.	Divadlo Kolem v MŠ (Pohádka z rybníčka)
20.10.	Vodnický bál – zábavný pořad Plzeň
říjen	Dračí slet – výstava draků vyrobených dětmi a rodiči
1. 11.	Halloween v MŠ
1. 11.	Soutěž Žaludový král (vyhlášení Žaludového krále ve sběru žaludů)
1. 11.	Podzimní Tvořeníčko s rodiči
10. 11.	Upíří škola
14. 11.	Divadlo – Pohádka o Koblížkovi
22. 11.	Fotografování v MŠ (Foto Fajn)
2. 12.	Muzeum strašidel Plzeň
5. 12.	Mikuláš v MŠ (děti ze ZŠ)
7. 12.	Vánoční „tvořeníčko“ u Sluníček
12. 12.	Divadlo Dráček ve Slávii (Vánoční příběh)
19.12.	Vánoční posezení u Žabiček (zpívání koled, scénka, dárky)
22. 12.	Zpívání koled na schodech (společná akce se ZŠ v budově MŠ)
22.12.	Zpívání koled u vánočního stromu před Slávií (Sluníčka a Žabičky)
20. 2.	Divadlo v MŠ - Klaun
24. 2.	Masopustní průvod obcí
30. 3.	Divadlo Školník a Zdenička – Tři zlaté vlasy děda Vševěda
20. 3.	Informační schůzky s rodiči
7. a 8. 4.	Zápis do ZŠ
28. 3.	Velikonoční „tvořeníčko“
12. 4.	Divadlo v MŠ - Mikani
10. – 14. 4.	Strom Vajíčkovník



21. 4.	Hudební představení
4. 5.	Zápis do MŠ
10. 5.	Divadlo v MŠ - KUBA
18. 5.	Divadlo Pluto Plzeň – Kniha džunglí
22. – 26. 5.	Škola v přírodě Vidžín (Sluníčka společně s MŠ Vochov)
26. 5.	Chotíkovská šlápota
16. 6.	Návštěva ZOO Plzeň
21. 6.	Dravci - ukázka
22. 6.	Vyřazení předškoláků a „bezmaminkovská“ noc v MŠ
26. 6.	Divadlo Pluto Plzeň – Pyšná princezna (děti hrají dětem)
28. 6.	Výlet na Krkavec



Vážení rodiče a přátelé školky,
srdečně Vás zveme na společné
zakončení školního roku 2015/16 a „slavnostní rozloučení s předškoláčky“,
které proběhne na zahradě MŠ Chotíkov
23. 6. 2016 od 16,30 hodin.



PROGRAM:

1. Zahájení
2. Slavnostní vyřazení předškoláků s krátkým programem
3. Zábavný program pro rodiče a děti
4. Opékání buřtů
5. BEZMAMINKOVSKÁ NOC SLUNÍČEK




10. Program environmentálního vzdělávání, výchovy a osvěty

Záměrem EVVO je ovlivnění myšlení a jednání dětí tak, aby jednaly v souladu s životním prostředím pro udržení jeho kvality i pro budoucí generace. Smyslem environmentální výchovy je především probuzení zájmu o okolní prostředí a v této souvislosti pochopení vzájemné provázanosti vztahů v přírodě i propojení přírody a lidské společnosti a vzbuzení odpovědnosti vůči budoucnosti.

Program se uskutečňuje v každodenním vzdělávacím procesu. Učitelky si samy určují, kdy do svých třídních plánů jednotlivé prvky zařadí a ve které činnosti byly cíle programu plněny. Prvky EVVO se prolínají během celého roku do všech integrovaných bloků a to jak záměrně, tak využíváním spontánních námětů, nápadů a činností, které život přináší.

Velké úsilí je věnováno prevenci nežádoucích jevů. Děti jsou přirozeným způsobem vedeny k samostatnému svobodnému rozhodování, za které nesou odpovědnost. Učí se smyslu pro povinnost, dodržování pravidel, kterým rozumí a podílí se na jejich tvorbě. Uvědomují si svá práva i práva druhých, učí se je hájit a respektovat. Život na venkově přináší mnohá úskalí rodičům a zároveň mnoho předností pro výchovu a vzdělávání v MŠ. Děti jsou účastníky společenského života v obci, znají svoji obec a mají k ní vztah. Jsou v každodenním kontaktu s přírodou a uvědomují si svůj podíl na utváření prostředí, ve kterém žijí.

11. Analýza školního roku

Ve školním roce 2016/17 probíhalo předškolní vzdělávání se stabilním kolektivem pedagogických pracovníků, ustálilo se rozdělení pedagogů podle věkové skupiny dětí. Školní vzdělávací program je v souladu s požadavky RVP PV, byl vypracován v programu INSPIS s platností od 1. 9. 2016. Mateřská škola v tomto školním roce rozšířila své materiální vybavení, učitelky se vzdělávají v oblasti využívání didaktické techniky, byla zavedena elektronická Třídní kniha v systému škola on-line.

Výchova a vzdělávání předškolních dětí se uskutečňovaly v podnětném prostředí vzájemného respektu. Kolektiv učitelek je stabilní, dobře funguje vzájemná komunikace mezi všemi pracovníky mateřské školy (asistentka pedagoga, kuchařka).

Prostřednictvím třídních vzdělávacích programů a v něm obsažených tematických celků byly v jednotlivých třídách uskutečňovány cíle našeho Školního vzdělávacího programu pro předškolní vzdělávání:

- podpora fyzického a psychického rozvoje dětí, pohybových dovedností a manuální zručnosti, zdravého životního stylu
- rozvoj intelektu, řeči a vyjadřování, rozvoj citů a vůle, kreativity, vzdělávacích kompetencí



- utváření kladných vztahů mezi dětmi a k dospělým, posilovat komunikační kompetence, samostatnost a orientaci dítěte v neznámém prostředí (např. škola v přírodě, plavecký výcvik, návštěva divadla, solné jeskyně).
- respektování pravidel soužití, poznávání světa materiálních a duchovních hodnot, seznamování se se světem kultury a umění, osvojování potřebných dovedností, návyků a postojů, začlenění se do sociálního prostředí třídy
- pozorné vnímání okolního světa a jeho dění, zapojování se do akcí pořádaných obcí, vzbuzení zájmu o vliv člověka na životní prostředí (v rámci nejbližšího okolí MŠ a obce)
- vytváření předpokladů pro otevřený a odpovědný postoj dítěte k životnímu prostředí i ke globálním problémům lidstva

Priority pro školní rok 2017/2018

- zviditelnit práci MŠ (akce pro rodiče s dětmi)
- zpřehlednit a pravidelně aktualizovat internetové stránky školy
- zdokonalovat spolupráci s rodiči a vzájemnou informovanost
- zkvalitňování výchovné a vzdělávací práce (vzdělávání učitelek, zlepšování vzájemných vztahů prostřednictvím seminářů a rozhovorů, vzájemné hospitace a evaluace)
- sledování problematických dětí, vedení záznamů z pozorování, portfolia dětí, podchycení výchovných nebo vývojových problémů, hledání řešení společně s rodiči, nezanedbávat péči o mimořádně nadané děti

12. Hodnocení

Cílem evaluace v MŠ je zvyšování kvality výchovného a vzdělávacího působení. K dosažení tohoto cíle musí být hodnocení zaměřeno na vytvoření skutečného a uceleného obrazu mateřské školy, který pak slouží k nastavení opatření pro další pedagogickou práci.

Nová moderní budova mateřské školy v areálu základní školy má široké možnosti rozvíjení kvalitního předškolního vzdělávání. Třídy jsou velmi dobře vybaveny pomůckami i didaktickou technikou. Snahou vedení školy je vytváření přívětivé a uvolněné atmosféry vzájemného respektování a důvěry. Pedagogové v tomto směru prostřednictvím pořádaných akcí působí na děti i jejich rodiče. Upřednostňují individuální přístup k dětem. Zákonní zástupci mají otevřený přístup do prostor mateřské školy a na zahradu, tuto možnost využívají zejména při adaptaci dítěte. Zajímá je obsah školního vzdělávacího program, zúčastňují se akcí mateřské školy, hodnotí práci pedagogů, hovoří otevřeně o svých dětech, kladou požadavky na učitele.

Při hodnocení celkové úrovně předškolního vzdělávání jsme se zaměřili na pohled zvenčí (dotazník pro rodiče dětí) a na vnitřní hodnocení (pohled pedagogických pracovníků).



1. výsledky dotazníkového šetření rodičů

Z dotazníku vyplývá celková spokojenost rodičů dětí s výchovně vzdělávací prací mateřské školy. Zaměřit bychom se měli na webové stránky školy a jejich pružnou aktualizaci a propagaci akcí a přehlednější informování rodičů o dění v mateřské škole prostřednictvím nástěnek.



2. Výsledky šetření u pedagogických pracovníků MŠ prostřednictvím SWOT analýzy

Z šetření vyplynula celková spokojenost s úrovní předškolního vzdělávání v naší mateřské škole. V oblasti podmínek vzdělávání pedagogové vesměs ocenili materiální vybavení nové moderní budovy a podporu další modernizace ze strany vedení školy. Do oblasti materiálních podmínek patří také vyhovující prostory tříd, oddělená ložnice v patře, vybavení didaktickou technikou a prostorná zastřešená terasa.

Vysoké hodnocení získal ustálený a dobře uspořádaný kolektiv plně kvalifikovaných pedagogických pracovníků s kreativním přístupem a ochotou pracovat nad rámec pracovních povinností. Kolektiv pedagogických pracovníků výborně doplňuje pracovnice na výdej jídla a úklid svým vstřícným přístupem k dětem a vzornou péčí o celý objekt budovy se zahradou. Vysoce ceněno bylo rodinné prostředí venkovské mateřské školy a výborná spolupráce s rodiči dětí.

Z pohledu učitelek je kladně hodnocena pestrost akcí pro děti, pro rodiče s dětmi i akcí pro veřejnost. Hodnotit znamená vidět i slabé stránky, pedagogové vidí nedostatky v nedostačující velikosti zahrady a v malém množství herních prvků. Vadí jim, že zahrada není udržována tak, jak by měla být. Ve třídách je poměrně málo světla a nevyhovující akustické vlastnosti mají místnosti pro hru dětí. Hrozbou pro pedagogy je přibývající administrativa a pak méně času na přípravu výchovné a vzdělávací práce, což vede ke stresu a syndromu vyhoření. Nespokojenost trvá s přijímáním velkého počtu dětí do tří let v důsledku končících silných ročníků.



Školka v přírodě - Vidžín





Vlevo nahoře konvektomaty, vpravo nahoře staré elektrické pece, vpravo střed vstříkovací konvektomat, vpravo a vlevo dole školní jídelna



Školní jídelna Základní školy a Mateřské školy Chotíkov

1. Charakteristika školní jídelny

Školní jídelna vaří obědy pro děti a žáky Základní školy a Mateřské školy Chotíkov, příspěvková organizace. Je zařazena v rejstříku školských zařízení pod IZO 650 031 814. Kromě dětí a žáků se zde stravují zaměstnanci školy. Pro děti mateřské školy se připravují dopolední přesnídávky a dopolední svačinky.

2. Pracovníci školní jídelny

Jméno, příjmení	Úvazek	Praxe	funkce
Jana Čajková	0,7	19	provozář, vedoucí provozního útvaru
Helena Rašková	1,0	34	kuchařka
Ilona Pašková	1,0	24	kuchařka
Jana Trylčová/Anna Staňková*	0,9	12/1	kuchařka
Šárka Hádková	0,44 (0,3)*	15	kuchařka-výdej obědů

* Jana Trylčová ukončila pracovní poměr k datu 4.1.2017, Anna Staňková nastoupila do pracovní poměru na post kuchařky k datu 1.2.2017. V lednu 20174 pracovala ve školní jídelně na DPP p. Lukášová

3. Strávníci

Zařízení	Počet přihlášených strávníků
Mateřská škola - děti	50
Základní škola - žáci	190
Zaměstnanci školy	28
Celkem	268

4. Kategorie strávníků

	Kategorie strávníků	Věk strávníků
1.	Mateřská škola (MŠ-I)	3 – 6 let
2.	Mateřská škola (MŠ-II)	7 let
3.	Základní škola (ZŠ-I)	7 – 10 let
4.	Základní škola (ZŠ-II)	11 – 14 let
5.	Základní škola (ZŠ-III)	15 – více let
6.	Zaměstnanci ZŠ a MŠ	-



4. Počet uvařených obědů

<u>Zařízení</u>	<u>Počet vydaných přesnídávek, svačín MŠ</u>	<u>Počet uvařených obědů MŠ a ZŠ zaměstnanci ZŠ a MŠ /vlastní/</u>
<u>Mateřská škola – děti</u>	7134 přesnídávek	42753
<u>Základní škola – žáci</u>		
<u>Zaměstnanci školy</u>		
<u>Mateřská škola – děti</u>	7134 svačinek	
<u>Celkem</u>	14268	42753

5. Ceny obědů

	Kategorie strávnicků	Cena oběda
1.	Mateřská škola (MŠ-I)	30,-
2.	Mateřská škola (MŠ-II)	35,-
3.	Základní škola (ZŠ-I)	19,-
4.	Základní škola (ZŠ-II)	22,-
5.	Základní škola (ZŠ-III)	24,-
6	Zaměstnanci školy	27,-

6. Výsledky kontrol

Kontrola KHS Plzeňského kraje - neproběhla. Dne 5.9.2016 byl proveden interní audit – systém HACCP – bez závad.



Přílohy

Hospodaření školy za rok 2016

1. Rozvaha
2. Výkaz o zaměstnancích a mzdových prostředcích v regionálním školství
3. Výkaz zisku a ztráty
4. Doplnující informace k fondům účetní jednotky



Příloha č. 1: Rozvaha

Rozvaha

ORGANIZAČNÍ SLOŽKY STÁTU
 ÚZEMNÍ SAMOSPRÁVNÉ CELKY, SVAZKY OBCÍ, REGIONÁLNÍ RADY REGIONŮ SOUDRŽNOSTI
 PŘÍSPĚVKOVÉ ORGANIZACE
 STÁTNÍ FONDY, POZEMKOVÝ FOND ČESKÉ REPUBLIKY

IČO : 70990999	Název organizace : Základní škola a Mateřská škola Chotíkov, příspěv. org.
Právní forma : příspěvková organizace	Sídlo : Chotíkov

sestavená k 31.12.2016
 v Kč, a přenesení na dvě desetinná místa
 okamžik sestavení: 06.02.2017 10:21

př.č.	Název položky	účet	OBDOBÍ			
			BĚŽNÉ			MINULÉ
			BRUTTO	KOREKCE	NETTO	
	AKTIVA CELKEM		10 083 218,96	6 760 162,37	3 305 056,59	3 175 835,48
A.	Stálá aktiva		7 663 152,29	6 760 162,37	882 989,92	670 579,92
I.	Dlouhodobý nehmotný majetek		119 496,49	119 496,49	0,00	0,00
	1. Nehmotné výsledky výzkumu a vývoje	012				
	2. Software	013				
	3. Ocenitelné práva	014				
	4. Povolenky na emise a preferenční limity	015				
	5. Drobný dlouhodobý nehmotný majetek	018	119 496,49	119 496,49		
	6. Ostatní dlouhodobý nehmotný majetek	019				
	7. Nedokončený dlouhodobý nehmotný	041				
	8. Poskytnuté zálohny na dlouhodobý	051				
	9. Dlouhodobý nehmotný majetek určený k	058				
II.	Dlouhodobý hmotný majetek		7 543 655,80	6 660 665,88	882 989,92	670 579,92
	1. Pozemky	031				
	2. Kulturní předměty	032				
	3. Stavby	033				
	4. Samostatné hmotné movité věci a	034	1 928 299,22	1 045 309,30	882 989,92	670 579,92
	5. Přístřešky celky trvalých porostů	035				
	6. Drobný dlouhodobý hmotný majetek	038	5 615 356,58	5 615 356,58		
	7. Ostatní dlouhodobý hmotný majetek	039				
	8. Nedokončený dlouhodobý hmotný	042				
	9. Poskytnuté zálohny na dlouhodobý	052				
	10. Dlouhodobý hmotný majetek určený k	058				
III.	Dlouhodobý finanční majetek		0,00	0,00	0,00	0,00
	1. Majetkové účasti v osobách s	061				
	2. Majetkové účasti v osobách s	062				
	3. Dlouhodobé cenné papíry držené do	063				
	4. Dlouhodobé půjčky	067				
	5. Termínované vklady dlouhodobé	068				
	6. Ostatní dlouhodobý finanční majetek	069				
	7. Pořizovaný dlouhodobý finanční majetek	043				
	8. Poskytnuté zálohny na dlouhodobý	053				



př.č.	Název položky	účet	1	2	3	4
			OBDOBÍ			
			BĚŽNÉ			MINULÉ
BRUTTO	KOREKCE	NETTO				
IV.	Dlouhodobé pohledávky		0,00	0,00	0,00	0,00
1.	Poskytnuté návratné finanční výpomoci	462				
2.	Dlouhodobé pohledávky z postoupených	464				
3.	Dlouhodobé poskytnuté zálohy	465				
4.	Dlouhodobé pohledávky z ručení	466				
5.	Ostatní dlouhodobé pohledávky	469				
6.	Dlouhodobé poskytnuté zálohy na	471				
7.	Dlouhodobé zprostředkování transferů	475				
B.	Oběžná aktiva		2 420 066,67	0,00	2 420 066,67	2 505 255,76
I.	Zásoby		20 823,27	0,00	20 823,27	31 890,19
1.	Položky materiálu	111				
2.	Materiál na skladě	112	20 823,27		20 823,27	31 890,19
3.	Materiál na cestě	119				
4.	Ne dokončené výroby	121				
5.	Položky vlastní výroby	122				
6.	Výrobky	123				
7.	Položky zboží	131				
8.	Zboží na skladě	132				
9.	Zboží na cestě	138				
10.	Ostatní zásoby	139				
III.	Krátkodobé pohledávky		271 907,00	0,00	271 907,00	420 492,00
1.	Odběratelé	311	18 432,00		18 432,00	19 863,00
2.	Směnky k inkasu	312				
3.	Pohledávky ze skončené směny	313				
4.	Krátkodobé poskytnuté zálohy	314	248 480,00		248 480,00	394 500,00
5.	Jiné pohledávky z hlavní činnosti	315				
6.	Poskytnuté návratné finanční výpomoci	316				
7.	Krátkodobé pohledávky z postoupených	317				
8.	Pohledávky z přerodělaných daní	319				
9.	Pohledávky ze zaměstnanců	335				
10.	Sociální zabezpečení	336				
11.	Zdravotní pojistění	337				
12.	Důchodové spoření	338				
13.	Daně z příjmů	341				
14.	Ostatní daně, poplatky a jiné obdobné	342				
15.	Daně z přidané hodnoty	343				
16.	Pohledávky ze osobami mimo vybrané	344				
17.	Pohledávky ze vybranými účetními	346				
18.	Pohledávky ze vybranými místními	348				
19.	Pohledávky ze správy daní	352				
20.	Zúčtování z přerodělaných daní	355				
21.	Pohledávky z asociace a ostatního	356				
22.	Ostatní pohledávky ze správy daní	358				
23.	Krátkodobé pohledávky z ručení	361				
24.	Pevné termínové openace a opce	363				
25.	Pohledávky z neukončených finančních	369				
26.	Pohledávky z finančního zajištění	365				
27.	Pohledávky z vydávaných dluhopisů	367				
28.	Krátkodobé poskytnuté zálohy na	373				
29.	Krátkodobé zprostředkování transferů	375				
30.	Náklady příštích období	381	4 905,00		4 905,00	6 120,00
31.	Příjmy příštích období	385				
32.	Dohadné účty aktivní	386				
33.	Ostatní krátkodobé pohledávky	377				



příj.	Název položky	účet	1	2	3	4
			OBDOBÍ			
			BĚŽNÉ			MINULÉ
BRUTTO	KOREKCE	NETTO				
III.	Krátkodobý finanční majetek		2 127 336,40	0,00	2 127 336,40	2 052 873,57
1.	Majetkové cenné papíry k obchodování	251				
2.	Dílhové cenné papíry k obchodování	253				
3.	Jiné cenné papíry	256				
4.	Termínované vklady krátkodobé	244				
5.	Jiné běžné účty	245				
6.	Účty státních finančních institucí	247				
7.	Účty řízení likvidity státní pokladny a	248				
8.	Účty pro sdílení daní a pro dělnou	249				
9.	Běžný účet	241	2 082 408,96		2 082 408,96	1 985 079,54
10.	Běžný účet FKSP	243	18 968,44		18 968,44	52 391,03
11.	Základní běžný účet územních	231				
12.	Běžné účty fondů územních	236				
13.	Běžné účty státních fondů	224				
14.	Běžné účty fondů organizačních složek	225				
15.	Cenniny	263				
16.	Peníze na cestě	262				
17.	Pokladna	261	25 959,00		25 959,00	15 403,00

příj.	Název položky	účet	1	2
			OBDOBÍ	
			BĚŽNÉ	MINULÉ
	PASIVA CELKEM		3 303 056,59	3 175 835,88
C.	Vlastní kapitál		1 705 001,05	1 641 146,76
I.	Jmenné účetní jednotky a upravitelné položky		911 275,92	698 865,92
1.	Jmenné účetní jednotky	401	911 275,92	698 865,92
2.	Fond přežitosti	402		
3.	Transakční nápořbení dlouhodobého majetku	403		
4.	Kurzové rozdíly	405		
5.	Oceňovací rozdíly při prvotním použití metody	406		
6.	Jiné oceňovací rozdíly	407		
7.	Opravy minulých období	408		
II.	Fondy účetní jednotky		715 113,03	812 149,07
1.	Fond administr.	411	63 200,00	63 200,00
2.	Fond kulturních a sociálních potřeb	412	33 250,62	59 933,13
3.	Rezervní fond tvořený ze ztrátového výsledku hospodaření	413	48 001,63	247 165,16
4.	Rezervní fond z cizích titulů	414	1 007,90	1 007,90
5.	Fond reprodukce majetku, fond investic	416	569 652,88	440 842,88
6.	Ostatní fondy	419		
III.	Výsledek hospodaření		78 612,10	130 131,77
1.	Výsledek hospodaření běžného účetního období		78 612,10	130 131,77
2.	Výsledek hospodaření ve schvalovacím řízení	431		
3.	Výsledek hospodaření předcházejících účetních období	432		
IV.	Příjmový a výdajový účet rozpočt. hospodaření		0,00	0,00
1.	Příjmový účet organizačních složek a síti	222		
2.	Zvláštní výdajový účet	223		
3.	Účet hospodaření státního rozpočtu	227		
4.	Agregované příjmy a výdaje minulých období	404		



př.č.	Název položky	účet	1	2
			OBDOBÍ	
			BĚŽNÉ	MINULÉ
D.	Cizí zdroje		1 598 055.54	1 534 688.92
L.	Rezervy		0.00	0.00
1.	Rezervy	441		
II.	Dlouhodobé závazky		0.00	0.00
1.	Dlouhodobé úvěry	451		
2.	Přijaté návratné finanční výpomoci dlouhodobé	452		
3.	Dlouhodobé závazky z vybraných dluhových	453		
4.	Dlouhodobé přijaté zálohy	455		
5.	Dlouhodobé závazky z ručení	456		
6.	Dlouhodobé směnky k úhradě	457		
7.	Ostatní dlouhodobé závazky	459		
8.	Dlouhodobé přijaté zálohy na transfery	472		
9.	Dlouhodobé zprostředkované transfery	475		
III.	Krátkodobé závazky		1 598 055.54	1 534 688.92
1.	Krátkodobé úvěry	281		
2.	Ekontokorrentní krátkodobé dluhopisy (smlouky)	282		
3.	Krátkodobé závazky z vybraných dluhových	283		
4.	Jiné krátkodobé půjčky	289		
5.	Dávatele	321	15 979.54	33 552.92
6.	Směnky k úhradě	322		
7.	Krátkodobé přijaté zálohy	324	36 000.00	36 000.00
8.	Závazky z dluhových smlouk	325		
9.	Přijaté návratné finanční výpomoci krátkodobé	326		
10.	Zaměstnanci	331	73 326.00	630 834.00
11.	Jiné závazky vůči zaměstnancům	333		
12.	Sociální zabezpečení	336	291 056.00	224 028.00
13.	Zdravotní pojistění	337	127 225.00	96 829.00
14.	Důchodové spoření	338		
15.	Děří z přjmů	341		
16.	Ostatní daně, poplatky a jiné obdobné peněžité plnění	342	111 776.00	81 328.00
17.	Děří z přidané hodnoty	343		
18.	Závazky k osobám mimo vybrané vládní instituce	345		
19.	Závazky k vybraným ústředním vládním institucím	347		
20.	Závazky k vybraným místním vládním institucím	349		
21.	Přijaté zálohované	351		
22.	Přepůjčky na daních	353		
23.	Závazky z vratků nepřijetých daní	354		
24.	Zůstovnění z přerozdělování daní	355		
25.	Závazky z exekuce a ostatního nakládání s cizím majetkem	357		
26.	Ostatní závazky ze správy daní	359		
27.	Krátkodobé závazky z ručení	362		
28.	Pevné termínové operace a opce	363		
29.	Závazky z neukončených finančních operací	364		
30.	Závazky z finančního zajištění	366		
31.	Závazky z upsaných neaplacovaných cenných papírů a podílů	368		
32.	Krátkodobé přijaté zálohy na transfery	374		
33.	Krátkodobé zprostředkované transfery	375		
34.	Závazky z řízení likvidity státní pokladny a státního dluhu	248		
35.	Výdaje předešlých období	383		
36.	Výnosy předešlých období	384		
37.	Dohadné účty pasivní	389	247 680.00	393 900.00
38.	Ostatní krátkodobé závazky	378	35 071.00	38 217.00



Příloha č. 2: Výkaz o zaměstnancích a mzdových prostředcích v regionálním školství

		Číslo řádku	Druh činnosti						
a		b							
Kód druhu činnosti			11	21	81	92	Celkem		
Průměrný evidenční počet zaměstnanců	přečtené počty celkem	0102	5,754	21,747	2,393	4,04	33,934		
	v tom	ze státního rozpočtu vč. ESF	0103	5,754	21,747	2,393	4,04	33,934	
		z doplňkové činnosti	0104	0	0	0	0	0	
		z ostatních zdrojů	0105	0	0	0	0	0	
		z ř. 0103 na ESF	0130	0	0	0	0	0	
	fyzické osoby celkem	0106	6,584	22,749	2,333	4	35,666		
Platy zaměstnanců a ostatní platby za provedenou práci v tis. Kč	platy zaměstnanců celkem	0107	1493,645	6939,685	653,187	771,509	9858,026		
	z ř. 0107	ze státního rozpočtu vč. ESF	0108	1491,885	6939,685	653,187	741,366	9826,123	
		v tom	platové tarify	0109	1039,414	4317,977	450,91	510,734	6319,035
			náhrady platu	0110	275,871	1119,976	114,916	77,857	1588,62
			osobní příplatky	0111	29,58	352,401	30,443	57,748	470,172
			odměny	0112	109,5	791	54,7	79,185	1034,385
			příplatky za vedení	0113	20,177	206,928	0	15,842	242,947
			zvláštní příplatky	0114	0	94,969	0	0	94,969
			specializační přípl.	0135	0	5,52	0	0	5,52
			přespočetné hodiny	0131	12,223	0	0	0	12,223
			platy za přesčasy	0116	0,634	40,215	2,218	0	43,067
			ostatní příplatky	0117	4,486	10,699	0	0	15,185
			smluvní platy	0134	0	0	0	0	0
			z doplňkové činnosti	0118	0	0	0	0	0
			z fondu odměn	0119	1,76	0	0	0	1,76
			z ostatních zdrojů	0120	0	0	0	30,143	30,143
			z ř. 0180 platy SR na kolonac ESF	0132	0	0	0	0	0
	ostatní platby za provedenou práci	0121	17,119	32,747	124,255	22,96	197,081		
	z ř. 0121	ze státního rozpočtu vč. ESF	0122	12,319	18,18	10,605	5,896	47	
		v tom	ostatní osobní výdaje	0123	12,319	18,18	10,605	5,896	47
			odstupné	0124	0	0	0	0	0
			ostatní platby	0126	0	0	0	0	0
		z doplňkové činnosti	0127	0	0	0	0	0	
		z ostatních zdrojů	0128	4,8	14,567	113,65	17,064	150,081	
	Z ř. 0122 OPPP na kolonac ESF	0133	0	0	0	0	0		



Příloha č. 3: Výkaz zisku a ztráty

Výkaz zisku a ztráty

ORGANIZAČNÍ SLOŽKY STÁTU
 ÚZEMNÍ SAMOSPRÁVNÉ CELKY, SVAZKY OBCÍ, REGIONÁLNÍ RADY REGIONŮ SOUDRŽNOSTI
 PŘÍSPĚVKOVÉ ORGANIZACE
 STÁTNÍ FONDY, POZEMKOVÝ FOND ČESKÉ REPUBLIKY

IČO : 70990999	Název organizace : Základní škola a Mateřská škola Choťkov, příspě. org.
Právní forma : příspěvková organizace	Sídlo : Choťkov

sestavený k 31.12.2016
 v Kč, a přesností na dvě desetinná místa
 okamžik sestavení: 06.02.2017 10:21

poř.č.	Název položky	účet	1		2		3		4	
			BĚŽNÉ OBDOBÍ				MINULÉ OBDOBÍ			
			Hlavní činnost		Hosp. činnost		Hlavní činnost		Hosp. činnost	
A.	NÁKLADY CELKEM		18 596 620,27		0,00		17 850 374,23		0,00	
I.	Náklady z činnosti		18 596 620,27		0,00		17 850 374,23		0,00	
1.	Spořeba materiálu	501	2 260 276,23				2 332 967,33			
2.	Spořeba energie	502	286 558,65				410 316,02			
3.	Spořeba ostatních neklasifikovaných	503								
4.	Prodané zboží	504								
5.	Aktivace dlouhodobého majetku	506								
6.	Aktivace oběžného majetku	507								
7.	Změna stavu zásob vlastní výroby	508								
8.	Opisy a udělování	511	483 172,80				410 892,96			
9.	Osobní	512	15 845,00				34 729,00			
10.	Náklady na reprezentaci	513								
11.	Aktivace vnitroorganizačních služeb	516								
12.	Osobní služby	518	1 047 313,91				1 321 553,98			
13.	Mzdové náklady	521	10 093 968,00				9 416 139,00			
14.	Zákonné sociální pojistění	524	3 346 460,00				3 077 473,00			
15.	Jiné sociální pojistění	525								
16.	Zákonné sociální náklady	527	148 453,28				91 398,70			
17.	Jiné sociální náklady	528								
18.	Daň silniční	531								
19.	Daň z nemovitostí	532								
20.	Jiné daně a poplatky	538								
21.	Vratky nepřímých daní	539								
22.	Smluvní pokuty a úroky z prodlení	541								
23.	Jiné pokuty a penále	542					1 700,00			
24.	Dary a jiné bezúplatné předměty	543								
25.	Prodaný materiál	544								
26.	Manka a škody	547								
27.	Tvorba fondů	548								
28.	Odpravy dlouhodobého majetku	551	128 810,00				116 438,50			
29.	Zůstatková cena prodaného	552								
30.	Zůstatková cena prodaného	553								
31.	Prodané prozatímky	554								
32.	Tvorba a zúčtování rezerv	555								
33.	Tvorba a zúčtování opravných položek	556								
34.	Náklady z vyřazených pohledávek	557								
35.	Náklady z dlouhodobého	558	710 142,40				553 108,11			
36.	Osobní náklady z činnosti	549	75 620,00				83 657,63			



poř.č.	Název položky	Očet	1	2	3	4
			BĚŽNÉ OBDOBÍ		MINULÉ OBDOBÍ	
			Hlavní činnost	Hosp. činnost	Hlavní činnost	Hosp. činnost
II.	Finanční náklady		0,00	0,00	0,00	0,00
1.	Prodané cenné papíry a podíly	961				
2.	Úroky	962				
3.	Kurzové ztráty	963				
4.	Náklady z přecenění reálnou hodnotou	964				
5.	Ostatní finanční náklady	969				
III.	Náklady na transfery		0,00	0,00	0,00	0,00
1.	Náklady vybraných ústředních vládních	571				
2.	Náklady vybraných místních vládních	572				
3.	Náklady vybraných ústředních vládních	575				
IV.	Náklady ze sdílených daní a poplatků		0,00	0,00	0,00	0,00
1.	Náklady ze sdílené daně z příjmů	581				
2.	Náklady ze sdílené daně z příjmů	582				
3.	Náklady ze sdílené daně z přídáné	584				
4.	Náklady ze sdílených společných daní	585				
5.	Náklady z ostatních sdílených daní a	586				
V.	Dañ z příjmů		0,00	0,00	0,00	0,00
1.	Dañ z příjmů	591				
2.	Dodatečné odvody daně z příjmů	595				

poř.č.	Název položky	Očet	1	2	3	4
			BĚŽNÉ OBDOBÍ		MINULÉ OBDOBÍ	
			Hlavní činnost	Hosp. činnost	Hlavní činnost	Hosp. činnost
B.	VÝNOSY CELKEM		18 675 232,37	0,00	17 980 506,00	0,00
I.	Výnosy z činnosti		1 833 622,37	0,00	1 580 032,00	0,00
1.	Výnosy z prodeje vlastních výrobků	801				
2.	Výnosy z prodeje služeb	802	1 398 274,07		1 239 427,00	
3.	Výnosy z pronájmu	803	22 825,00		34 275,00	
4.	Výnosy z prodeje zboží	804				
5.	Výnosy ze správních poplatků	805				
6.	Výnosy z místních poplatků	806				
7.	Výnosy ze soudních poplatků	807				
8.	Jiné výnosy z vlastních výkonů	809				
9.	Smluvní pokuty a úroky z prodlení	841				
10.	Jiné pokuty a penále	842				
11.	Výnosy z vyřazených pohledávek	843				
12.	Výnosy z prodeje majetku	844				
13.	Výnosy z prodeje dlouhodobého	845				
14.	Výnosy z prodeje dlouhodobého	846				
15.	Výnosy z prodeje pozemků	847				
16.	Čerpání fondů	848	417 523,30		306 330,00	
17.	Ostatní výnosy z činnosti	849				



polož.	Název položky		1	2	3	4
			BĚŽNÉ OBDOBÍ		MINULÉ OBDOBÍ	
			Hlavní činnost	Hosp. činnost	Hlavní činnost	Hosp. činnost
III.	Finanční výnosy		0,00	0,00	0,00	0,00
1.	Výnosy z prodeje cenných papírů a podílů	661				
2.	Úroky	662				
3.	Kurzové zisky	663				
4.	Výnosy z přecenění reálnou hodnotou	664				
5.	Výnosy z dlouhodobého finančního	665				
6.	Ostatní finanční výnosy	669				
III.	Výnosy z daní a poplatků		0,00	0,00	0,00	0,00
1.	Výnosy z daně z příjmů fyzických osob	631				
2.	Výnosy z daně z příjmů právnických osob	632				
3.	Výnosy ze sociálního pojištění	633				
4.	Výnosy z daně z přidané hodnoty	634				
5.	Výnosy ze spotřebních daní	635				
6.	Výnosy z majtkových daní	636				
7.	Výnosy z energetických daní	637				
8.	Výnosy z daně silniční	638				
9.	Výnosy z ostatních daní a poplatků	639				
IV.	Výnosy z transferů		16 841 610,00	0,00	16 400 474,00	0,00
1.	Výnosy vybraných ústředních vládních	671				
2.	Výnosy vybraných místních vládních	672	16 841 610,00		16 400 474,00	
3.	Výnosy vybraných ústředních vládních	675				
V.	Výnosy ze sdílených daní		0,00	0,00	0,00	0,00
1.	Výnosy ze sdílené daně z příjmů fyzických	681				
2.	Výnosy ze sdílené daně z příjmů	682				
3.	Výnosy ze sdílené daně z přidané	684				
4.	Výnosy ze sdílených spotřebních daní	685				
5.	Výnosy ze sdílených majtkových daní	686				
6.	Výnosy ze sdílené silniční daně	688				
C.	VÝSLEDEK HOSPODAŘENÍ					
1.	Výsledek hospodaření před zdaněním		78 612,10	0,00	130 131,77	0,00
2.	Výsledek hospodaření účetního období		78 612,10	0,00	130 131,77	0,00



Příloha č. 4. Doplnující informace k fondům účetní jednotky

	Stav k 31.12.2016
Fondy účetní jednotky	715 113,03
Fond odměn	63 200,00
Fond kulturních a sociálních potřeb	33 250,62
Fond rezervní tvořený ze zlepšeného výsledku hospodaření	48 001,63
Fond rezervní z ostatních titulů	1007,90
Fond reprodukce majetku, investiční fond	569 652,88

**Příloha
ZÁKLADNÍ**

IČO : 70990009	Název organizace : Základní škola a Mateřská škola Chotíkov, příspěv. org.
Právní forma : příspěvková organizace	Sídlo : Chotíkov

sestavená k 31.12.2016
(v Kč, a přičtení na dvě desetinná místa)
datum sestavení: 06.02.2017 10:22

F. Doplnující informace k fondům účetní jednotky

FOND KULTURNÍCH A SOCIÁLNÍCH POTŘEB		BĚŽNÉ ÚČETNÍ OBDOBÍ
Číslo	Název	
A. I.	Počáteční stav fondu k 1.1.	59 933,13
A. II.	Tvorba fondu	148 453,28
1.	Základní přírůstek	148 453,28
2.	Spíšky půjček na bytové účely poskytnutých do konce roku 1992	
3.	Náklady škod a pojistné plnění od pojistovny vztahující se k majetku pořízenému z fondu	
4.	Peněžní a jiné dary určené do fondu	
5.	Ostatní tvorba fondu	
A. III.	Čerpání fondu	175 135,79
1.	Půjčky na bytové účely	
2.	Stravnovné	23 999,00
3.	Rekreace	13 950,00
4.	Kultura, tělovýchova a sport	
5.	Sociální výpomoc a půjčky	
6.	Poskytnuté peněžní dary	8 000,00
7.	Úhrada příspěvku na penzijní připojištění	
8.	Úhrada částí pojistného na soukromé životní pojištění	
9.	Ostatní užití fondu	129 186,79
A. IV.	Konečný stav fondu	33 250,62
REZERVNÍ FOND (PŘÍSPĚVKOVÉ ORGANIZACE ZŘIZOVANÉ ÚSQ)		BĚŽNÉ ÚČETNÍ OBDOBÍ
Číslo	Název	
D. I.	Počáteční stav fondu k 1.1.	248 173,06
D. II.	Tvorba fondu	219 369,77
1.	Zůplněný výsledek hospodaření	130 131,77
2.	Nepočítávané dotace z rozpočtu Evropské unie	
3.	Nepočítávané dotace z mimořádných zdrojů	
4.	Peněžní dary - úřední	
5.	Peněžní dary - neúřední	88 228,00
6.	Ostatní tvorba	
D. III.	Čerpání fondu	417 523,30
1.	Úhrada zhoršeného výsledku hospodaření	
2.	Úhrada sankcí	
3.	Posílení fondu investic se souhlasem zřizovatele	
4.	Časové přikrášení do šedesátého měsíce výnosy a náklady	
5.	Ostatní čerpání	417 523,30
D. IV.	Konečný stav fondu	49 009,53
FOND INVESTIC (PŘÍSPĚVKOVÉ ORGANIZACE ZŘIZOVANÉ ÚSQ)		BĚŽNÉ ÚČETNÍ OBDOBÍ
Číslo	Název	
F. I.	Počáteční stav fondu k 1.1.	440 942,88
F. II.	Tvorba fondu	128 810,00
1.	Peněžní prostředky ve výši odpisů dlouhodobého nehmotného a hmotného majetku prováděné podle	128 810,00
2.	Investiční příspěvek z rozpočtu zřizovatele	
3.	Investiční dotace ze státních fondů a jiných veřejných rozpočtů	
4.	Ve výši příjmů z prodeje své nemovitého a dlouhodobého hmotného majetku	
5.	Peněžní dary a příspěvky od jiných subjektů	
6.	Ve výši příjmů z prodeje majetku ve vlastnictví příspěvkové organizace	
7.	Převody z nerozšířeného fondu	
F. III.	Čerpání fondu	0,00
1.	Finanční ocenění investičních výdajů	
2.	Úhrada investičních úvěrů nebo půjček	
3.	Odvod do rozpočtu zřizovatele	
4.	Posílení zdrojů určených k finanční údržbě a opravě majetku	
F. IV.	Konečný stav fondu	569 652,88

