

VÝROČNÍ ZPRÁVA



ZÁKLADNÍ ŠKOLA A MATEŘSKÁ ŠKOLA CHOTÍKOV

PŘÍSPĚVKOVÁ ORGANIZACE

ŠKOLNÍ ROK 2013/2014
90. VÝROČÍ ZALOŽENÍ ŠKOLY



Handwritten signature in blue ink.



Handwritten signature in blue ink.



Projednáno Pedagogickou radou Základní školy a Mateřské školy Chotíkov, příspěvková organizace, dne 28.8.2014.

Projednáno a schváleno Školskou radou Základní školy a Mateřské školy Chotíkov, příspěvková organizace, dne 2.12.2014.



Obsah:**Základní škola a Mateřská škola Chotíkov, příspěvková organizace**

1. Charakteristika Základní školy a Mateřské školy Chotíkov, příspěvková organizace
2. Výsledky kontrol a inspekcí provedených ČŠI
3. Zpráva o svobodném přístupu k informacím zák.106/1999
4. Přehled hospodaření

Základní škola Chotíkov

1. Charakteristika školy
2. Pracovníci školy
3. Přijímací řízení a další zařazení absolventů škol
4. Školní vzdělávací programy
5. Výsledky výchovy a vzdělávání žáků
6. Výchovné poradenství
7. Výkon státní správy
8. Další vzdělávání pedagogických pracovníků
9. Mimoškolní aktivity (včetně soutěží)
10. Program environmentálního vzdělávání, výchovy a osvěty
11. Analýza školního roku
12. Hodnocení

Mateřská škola Chotíkov

1. Charakteristika školy
2. Pracovníci školy
3. Přijímací řízení a další zařazení dětí
4. Školní vzdělávací program
5. Demografický vývoj
6. Výchovné poradenství
7. Výkon státní správy
8. Další vzdělávání pedagogických pracovníků
9. Mimoškolní aktivity
10. Program environmentálního vzdělávání, výchovy a osvěty
11. Analýza školního roku
12. Hodnocení

Školní jídelna Základní školy a Mateřské školy Chotíkov

1. Charakteristika školní jídelny
2. Pracovníci školy
3. Kategorie strážníků
4. Strážníci
5. Počet uvařených obědů
6. Cena oběda
7. Výsledky kontrol

Přílohy

Hospodaření školy za rok 2013



Základní škola a Mateřská škola Chotíkov, příspěvková organizace

1. Charakteristika

NÁZEV A SÍDLO

Název: **Základní škola a Mateřská škola Chotíkov, příspěvková organizace**

Identifikátor zařízení: **650 031 814**
Adresa: **Chotíkov 173, 330 17**
Právní forma: **příspěvková organizace**
IČO: **70 990 999**
IZO: **650 031 814**

ZŘIZOVATEL

Zřizovatel: **Obec Chotíkov**
Právní forma: **obec, IČO 00257834**
Adresa: **Chotíkov 118**
330 17 Chotíkov

STATUTÁRNÍ ORGÁN ŠKOLY: **Mgr. Zuzana Houdková**
ředitelka

SPÁDOVÁ OBLAST: **Chotíkov, Nevřeň, Příšov**

DALŠÍ DOJEZDNÉ OBLASTI **Kunějovice, Nekmíř, Plzeň 9, Uněšov, Všeruby**

DATUM POSLEDNÍHO ZAŘAZENÍ DO REJSTŘÍKU ŠKOL: 9.3.2006 s účinností od 10.3.2006, č.j. 3736/2006-21



Statutárním zástupcem Základní školy a Mateřské školy Chotíkov, příspěvková organizace, je ředitelka Mgr. Zuzana Houdková. Funkci zastává na základě konkurzního řízení od 1. srpna 2012.

Výchovně-vzdělávací činnosti jsou organizovány v Základní škole a Mateřské škole Chotíkov, příspěvková organizace, ve 4 školních zařízeních, a to v základní škole, mateřské škole, školní družině a školní jídelně.

ŠKOLSKÁ ZAŘÍZENÍ - ADRESA

ŠKOLSKÉ ZAŘÍZENÍ	ADRESA
Základní škola	Chotíkov 173, 330 17
Školní družina	Chotíkov 173, 330 17
Školní jídelna	Chotíkov 173, 330 17
Mateřská škola, oddělení starších dětí	Chotíkov 173, 330 17
Mateřská škola, oddělení mladších dětí	Chotíkov 239, 330 17

ŠKOLSKÁ ZAŘÍZENÍ – KAPACITA, POČET ŽÁKŮ, POČET TŘÍD

	Kapacita	Počet žáků	Počet tříd (oddělení)
Základní škola			
Základní škola - celkem	270	189	10
Základní škola		178	9
Základní škola pro žáky s LMP		11	1
Školní družina	120	120	4
Mateřská škola	42	41	2
Školní jídelna	230	217	-

Dne 12.9.2013 byl udělen Odborem školství, mládeže a sportu Krajského úřadu Plzeňského kraje souhlas se zřízením jedné třídy pro žáky s lehkým mentálním postižením (č.j.: ŠMS 9329/13).

S účinností od 1.9.2013 bylo povoleno Odborem školství, mládeže a sportu Krajského úřadu Plzeňského kraje navýšení kapacity školní družiny ze stávajících 85 na 120 žáků (č.j.: ŠMS/8318/13).

S účinností od 1.9.2013 bylo povoleno Odborem školství, mládeže a sportu Krajského úřadu Plzeňského kraje navýšení kapacity mateřské školy ze stávajících 41 na 42 dětí (č.j.: ŠMS/5228/13).



ŠKOLNÍ VZDĚLÁVACÍ PROGRAMY

Školní vzdělávací programy školy vychází z rámcových vzdělávacích programů pro jednotlivá vzdělávání, jejich zaměření je přizpůsobeno podmínkám a možnostem školy. Na základní škole probíhá vzdělávání podle 5 školních vzdělávacích programů.

Od 1.9.2013 byl zaveden v základní škole nový Školní vzdělávací program pro základní vzdělávání s názvem "KUPOLE", podle kterého se začaly vzdělávat 1. a 6. třída. Ostatní třídy se vzdělávaly podle Školního vzdělávacího programu pro základní vzdělávání základní školy Chotíkov, který byl zaveden od 1.9.2007.

ŠKOLSKÉ ZARÍZENÍ (třídy)	ŠKOLNÍ VZDĚLÁVACÍ PROGRAM
Základní škola (2., 3., 4., 5., 7., 8., 9.)	Školní vzdělávací program pro základní vzdělávání základní školy Chotíkov od 1.9.2007
Základní škola (1., 6.)	Školní vzdělávací program pro základní vzdělávání "KUPOLE" od 1.9.2013
Základní škola (třída pro žáky s LMP)	Školní vzdělávací program pro základní vzdělávání žáků s lehkým mentálním postižením základní školy Chotíkov
Školní družina	Školní vzdělávací program pro zájmové vzdělávání základní školy Chotíkov
Mateřská škola	Školní vzdělávací program pro předškolní vzdělávání mateřské školy Chotíkov

2. Pracovníci školy

V Základní škole a Mateřské škole Chotíkov, příspěvková organizace, pracovalo v roce 2013/2014 celkem 31 pracovníků, z toho 23 pracovalo na postech pedagogických a 8 na postech nepedagogických pracovníků. Někteří pracovníci vykonávají více pracovních pozic na postech pedagogických i nepedagogických pracovníků (viz tabulka *).

CELKOVÝ PŘEHLED PEDAGOGICKÝCH A NEPEDAGOGICKÝCH PRACOVNÍKŮ ŠKOLY

	Počet pracovníků
Pedagogičtí pracovníci	
Základní škola a mateřská škola - celkem	23*
Základní škola (1. stupeň, 2. stupeň, třída pro žáky s LMP)	14 (6, 7, 1)
Školní družina	4
Asistenti pedagoga	3
Mateřská škola	4
Nepedagogičtí pracovníci	
Školní jídelna a provoz - celkem	8*
Školní jídelna	4
Školník, uklízečky	4



NEPEDAGOGIČTÍ PRACOVNÍCI

<i>Jméno, příjmení</i>	<i>Úvazek (přepočtený)</i>	<i>funkce</i>
<i>Jana Čajková</i>	<i>1,0 (0,8 + 0,2)</i>	<i>Vedoucí kuchyně + hospodářka</i>
<i>Helena Rašková</i>	<i>1,0</i>	<i>vedoucí kuchařka</i>
<i>Ilona Pašková</i>	<i>1,0</i>	<i>kuchařka</i>
<i>Jana Trylčová</i>	<i>0,9</i>	<i>kuchařka</i>
<i>Marie Plíková</i>	<i>0,750</i>	<i>uklízečka</i>
<i>Sárka Křížová</i>	<i>0,8</i>	<i>uklízečka</i>
<i>Anna Šůsová</i>	<i>1,00</i>	<i>uklízečka</i>
<i>Vladimír Cipra</i>	<i>1,5 (1,0 + 0,5)</i>	<i>Školník + topič</i>

3. Obecné informace

Zřizovatel Základní školy a Mateřské školy Chotíkov, příspěvková organizace, nechal vypracovat v roce 2011 studii celého školního areálu za účelem modernizace výchovy a vzdělávání. Studie počítá s renovací a rekonstrukcí hlavní budovy základní školy, nově pak s výstavbou budovy mateřské školy, dále budovy školní družiny a jídelny, moderní tělocvičny a multifunkčního hřiště.

V roce 2011 došlo k postupnému naplňování studie postavením multifunkčního hřiště, které slouží pro školní i mimoškolní sportovní akce. V červnu 2013 bylo rozhodnuto o výstavbě nové budovy mateřské školy. Symbolicky pak v době oslav 90. výročí založení školy, v listopadu 2013, došlo k prvním stavebním pracím na nové budově mateřské školy. V provozu by měla být od září 2014 a její kapacita je plánována na 50 dětí (současná kapacita je 42 dětí). Výstavba mateřské školy umožní připojit k základní škole prostory, které sloužily pro děti staršího oddělení do června 2014. Částečně tak bude od školního roku 2014/2015 řešen problém nedostatečných výukových prostor v hlavní budově základní školy – vznikne druhá počítačová učebna, učebna pro žáky s LMP (10. třída), 2 kabinety pro učitele a sociální zázemí pro pedagogy.

Budova základní školy se za podpory zřizovatele školy dočkala částečné renovace. V některých částech bylo vymalováno a položena nová lina, ve třídách vyměněna umyvadla, stěny obloženy moderními dlaždicemi, byl doplněn nábytek ve třídách, zdarma se podařilo sehnat vybavení do přebudovaných učitelských kabinetů a budoucí počítačové a jazykové učebny. Byly pořízeny nové vestavěné skříně na chodby, které slouží k ukládání školních pomůcek a potřeb. K velkým úpravám došlo i v tělocvičně. V září 2013 byla renovována podlaha, do zázemí cvičebního prostoru byly pořízeny vestavěné skříně na náčiní, na podlahu v zázemí tělocvičny byl položen zátěžový koberec.

Důležité bylo zvýšení kapacity elektrické sítě, která byla zastaralá a nezvládala provoz moderních technologií.

V září 2013 byla na střeše budovy školy vyměněna stávající kopule v havarijním stavu za novou. Pro žáky i pedagogy byl tento akt velmi emotivní. Byli jsme přítomni ojedinělé historické události, a to vložení odkazu budoucím generacím do schrány nové kupole.



Jestli se daří naplňovat postupné kroky modernizace výchovy a vzdělávání v Základní škole a mateřské škole Chotíkov, příspěvková organizace, mohla posoudit široká veřejnost při významné události jakou je kulaté, v případě naší školy, 90. výročí založení.

Dne 8. a 9. listopadu 2013 se škola otevřela široké veřejnosti. V pátek 8.11.2013 byly první dvě hodiny výuky ve všech třídách přístupny jakémukoliv zájemci. 4

V 11 hodin pak oficiálně začaly dvoudenní oslavy 90. výročí školy, které jsou spojeny s otevřením budovy základní školy a počátkem českého školství v Chotíkově.

Pozvání přijali zástupci Odboru školství, mládeže a sportu Krajského úřadu Plzeňského kraje včele s vedoucí JUDr. Jaroslavou Havlíčkovou, zástupci České školní inspekce s ředitelem Ing. Pavlem Honzíkem a starostou Obce Chotíkov Ing. Vítězslavem Blažkem a místostarostou Obce Chotíkov p. Tomášem Bělohlavým.

Na této události poprvé zazněla hymna školy, jejíž text složila p. učitelka Mgr. Marcela Všahová a kterou zazpívali žáci naší školy. Každý návštěvník se mohl seznámit s historií školy ve vyzdobené tělocvičně, kde byly k dispozici kroniky obce i školy, dobové fotografie, učebnice, pomůcky i historické dokumenty (např. vysvědčení). K 90. výročí školy byl vydán bulletin, který je přílohou této výroční zprávy. Ve třídách byly k vidění práce žáků, moderní technologie, interaktivní učebnice i tištěné učebnice a pracovní sešity.



Výstava k 90. výročí otevřením budovy základní školy a počátku českého školství v Chotíkově v tělocvičně – hlavní realizátor p. učitelka Mgr. Marcela Všahová

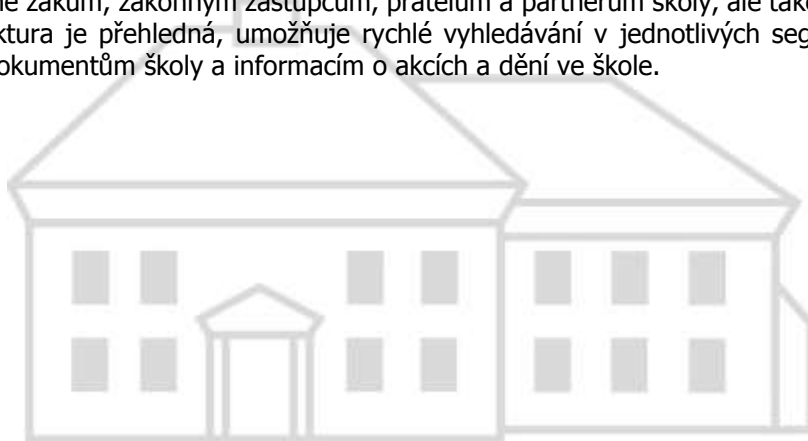


Od školního roku 2013/2014 jsou používány 2 symboly školy – hymna a logo. Oba symboly jsou prezentovány pro veřejnost na webových stránkách školy včetně videoklipu hymny zazpívané školním souborem.

Na konci školního roku 2013/2014 byla provedena celková renovace sklepních prostor. Byly provedeny vnitřní sanace, položena dlažba, obkladačky a bylo vymalováno. V těchto prostorách vznikla nová učebna pro estetickou výchovu a její zázemí slouží pro archivní účely, nový kabát dostala i keramická dílna a šatny. Byly demontovány stávající klece a zakoupeny kovové šatní skříňky pro každého žáka školy.

Od 1. září 2013 je platné organizační schéma (Organizační řád Základní školy a Mateřské školy Chotíkov, příspěvková organizace) odpovídající personálním a organizačním možnostem školy. Byly delegovány funkce mezi pracovníky školy a rozdělena práce mezi všechny pracovníky. V souvislosti s delegováním do funkcí bylo potřeba zahájit studium pro příslušnou specializaci, a to koordinátora školních vzdělávacích programů (ŠVP a metodika prevence rizikového chování. V budoucnu je třeba řešit delegování funkce na pozici koordinátora environmentálního vzdělávání, výchovy a osvěty (EVVO) a koordinátora informačních a komunikačních technologií (ICT).

Od školního roku 2013/2014 byly z důvodu zlepšení přehlednosti vytvořeny nové webové stránky (<http://www.zs-chotikov.cz>). Stěžejní informace o škole jsou přístupné a snadno vyhledatelné žákům, zákonným zástupcům, přátelům a partnerům školy, ale také široké veřejnosti. Jejich struktura je přehledná, umožňuje rychlé vyhledávání v jednotlivých segmentech i snadný přístup k dokumentům školy a informacím o akcích a dění ve škole.



Webové stránky školy

The screenshot shows the website for Základní škola a Mateřská škola Chotíkov. The top navigation bar includes: Úvodní stránka, O nás, Aktuality, Dokumenty, Média o nás, Fotogalerie, Kontakty, Úřední deska. The main header features a banner with the school name and a QR code. The left sidebar contains a menu with categories: Základní škola, Mateřská škola, Školní družina, Školní jídelna, Výchovné poradenství, Úspěchy, testování, Projekty; Symboly školy (Hymna, Logo, Vlajka); Ostatní (90. výročí školy); and Důležité odkazy (SRP2Š, Školní rada, Obec Chotíkov, Místní úřad, Partneri). The main content area displays an aerial view of the school building, contact details (e-mail: skola@zs-chotikov.cz, phone: 377 621 500), and a QR code. A search bar is located on the right. The 'Aktuality' section lists recent news items with dates and titles.



2. Výsledky kontrol a inspekcí provedených ČŠI

INSPEKCE PROVEDENÉ ČŠI

V uplynulém školním roce inspekční činnost na škole neproběhla.

KONTROLY HYGIENY

Kontrola Krajské hygienické stanice Plzeňského kraje v průběhu školního roku 2013/2014 neproběhla.

Dne 17.6.2014 byl proveden interní audit systému HACCP. Kontrolním zjištěním nebyly shledány závady.

3. Zpráva o svobodném přístupu k informacím zák.106/1999

Při poskytování informací veřejnosti postupuje škola podle zákona č.106/1999 Sb., o svobodném přístupu k informacím.

	INFORMACE VEŘEJNOSTI	POČET
A	<i>Celkový počet písemných žádostí o informace</i>	0
B	<i>Počet podaných rozkladů proti rozhodnutí o neposkytnutí informace</i>	0
C	<i>Počet rozsudků soudů, kterým došlo k přezkoumání rozhodnutí o neposkytnutí informace</i>	0
D	<i>Výsledky sankčních řízení za nedodržování zákona</i>	0



4. Přehled hospodaření

ZAMĚSTNANCI A MZDOVÉ PROSTŘEDKY PODLE DRUHU ZAŘÍZENÍ

a		Číslo řádku	Druh činnosti						
			2	3	4	5	c		
Kód druhu činnosti		0101	11	21	81	92	<i>Celkem</i>		
<i>přepočtené počty celkem</i>		0102	4,08	19,985	2,193	3,8	30,058		
Průměrný evidenční počet zaměstnanců	v tom	<i>ze státního rozpočtu vč. ESF</i>	0103	4,08	19,985	2,193	3,8	30,058	
		<i>z doplňkové činnosti</i>	0104	0	0	0	0	0	
		<i>z ostatních zdrojů</i>	0105	0	0	0	0	0	
		<i>z ř. 0103 na ESF</i>	0130	0	0	0	0	0	
	<i>fyzické osoby celkem</i>		0106	3,833	19,999	2,833	4	30,665	
<i>platy zaměstnanců celkem</i>		0107	995,949	5982,816	505,625	691,12	8175,51		
Platy zaměstnanců a ostatní platby za provedenou práci v tis. Kč	z ř. 0107	<i>ze státního rozpočtu vč. ESF</i>	0108	995,949	5982,816	505,625	672,22	8156,61	
		v tom	<i>platové tarify</i>	0109	789,036	3846,286	363,008	460,581	5458,911
			<i>náhrady platu</i>	0110	141,999	1052,624	92,23	65,37	1352,223
			<i>osobní příplatky</i>	0111	12,167	279,078	15,387	60,316	366,948
			<i>odměny</i>	0112	40,779	601,5	35	79	756,279
			<i>příplatky za vedení</i>	0113	10,524	91,065	0	6,953	108,542
			<i>zvláštní příplatky</i>	0114	0	72,502	0	0	72,502
			<i>přespočetné hodiny</i>	0131	0	0	0	0	0
			<i>platy za přesčasy</i>	0116	0	33,139	0	0	33,139
			<i>ostatní příplatky</i>	0117	1,444	6,622	0	0	8,066
			<i>smluvní platy</i>	0134	0	0	0	0	0
		<i>z doplňkové činnosti</i>		0118	0	0	0	0	0
		<i>z fondu odměn</i>		0119	0	0	0	0	0
	<i>z ostatních zdrojů</i>		0120	0	0	0	18,9	18,9	



		<i>z ř. 0180 platy SR na kofinanc. ESF</i>	<i>0132</i>	<i>0</i>	<i>0</i>	<i>0</i>	<i>0</i>	<i>0</i>
		<i>ostatní platby za provedenou práci</i>	<i>0121</i>	<i>7,86</i>	<i>211,637</i>	<i>36,19</i>	<i>0</i>	<i>255,687</i>
	<i>z ř. 0121</i>	<i>ze státního rozpočtu vč. ESF</i>	<i>0122</i>	<i>7,86</i>	<i>128,05</i>	<i>36,19</i>	<i>0</i>	<i>172,1</i>
		<i>v tom</i>						
		<i>ostatní osobní výdaje</i>	<i>0123</i>	<i>7,86</i>	<i>128,05</i>	<i>36,19</i>	<i>0</i>	<i>172,1</i>
		<i>odstupné</i>	<i>0124</i>	<i>0</i>	<i>0</i>	<i>0</i>	<i>0</i>	<i>0</i>
		<i>ostatní platby</i>	<i>0126</i>	<i>0</i>	<i>0</i>	<i>0</i>	<i>0</i>	<i>0</i>
		<i>z doplňkové činnosti</i>	<i>0127</i>	<i>0</i>	<i>0</i>	<i>0</i>	<i>0</i>	<i>0</i>
		<i>z ostatních zdrojů</i>	<i>0128</i>	<i>0</i>	<i>83,587</i>	<i>0</i>	<i>0</i>	<i>83,587</i>
		<i>Z ř. 0122 OPPP na kofinanc. ESF</i>	<i>0133</i>	<i>0</i>	<i>107,1</i>	<i>0</i>	<i>0</i>	<i>107,1</i>

FONDY

	<i>Stav k 31.12.2013</i>
Fondy účetní jednotky	631 763,29
Fond odměn	<i>63 200,00</i>
Fond kulturních a sociálních potřeb	<i>56 078,03</i>
Fond rezervní	<i>217 017,36</i>
Fond reprodukce majetku, investiční fond	<i>288 460,00</i>



Základní škola Chotíkov

1. Charakteristika školy

Výchova a vzdělávání žáků 1. a 2. stupně základní školy byla organizována v 9 běžných postupných ročnících.

Žáci s LMP byli souhlasem Krajského úřadu od 1.9.2013 spojeni do jedné třídy. Důvodem byl pokles počtu žáků pod zákonnou normu (*viz kapitola ŠKOLSKÁ ZAŘÍZENÍ – KAPACITA, POČET ŽÁKŮ, POČET TŘÍD, str. 5*).

Školní družina pracovala ve čtyřech odděleních s maximální možnou kapacitou 120 žáků (4 oddělení po 30). Od 1.9.2013 došlo k navýšení kapacity z 85 na 120 žáků (*viz kapitola ŠKOLSKÁ ZAŘÍZENÍ – KAPACITA, POČET ŽÁKŮ, POČET TŘÍD, str. 5*).

Spádový obvod Základní a Mateřské školy Chotíkov, příspěvková organizace, je vymezen obvodem obcí Chotíkov, Příšov a Nevřeň, dále pak žáci dojíždí z obcí Úněšov, Kunějovice, Nekmír, Všeruby apod., někteří žáci dojíždí i z Plzně, především Plzně 9 - Malesice.

POČET TŘÍD A ŽÁKŮ

<i>Třída</i>	<i>počet žáků</i>	<i>chlapci / dívky</i>	<i>Místní / dojíždějící</i>
<i>I.</i>	<i>23/(22)</i>	<i>10/13 (10/12)</i>	<i>4/18</i>
<i>II.</i>	<i>29/(28)</i>	<i>17/12 (16/12)</i>	<i>8/20</i>
<i>III.</i>	<i>25</i>	<i>16/9</i>	<i>9/16</i>
<i>IV.</i>	<i>22</i>	<i>9/13</i>	<i>7/13</i>
<i>V.</i>	<i>16</i>	<i>8/8</i>	<i>9/10</i>
<i>VI.</i>	<i>18</i>	<i>7/11</i>	<i>9/9</i>
<i>VII.</i>	<i>14</i>	<i>9/5</i>	<i>4/10</i>
<i>VIII.</i>	<i>14</i>	<i>7/7</i>	<i>3/11</i>
<i>IX.</i>	<i>19</i>	<i>13/6</i>	<i>6/13</i>
<i>X. (S)</i>	<i>11</i>	<i>7/4</i>	<i>0/11</i>
Celkem tříd : 10	celkem žáků 191/189	Celkem 103/88 (102/87)	Celkem 62/130 (59/130)

- Celkový počet žáků klesl v průběhu školního roku z celkových 191 na 189 žáků. 1 žákyně z 1. třídy odešla z důvodu stěhování k datu 2. prosince 2013, 1 žák ze 2. třídy odešel ze stejného důvodu k datu 18.11.2013.

ŠKOLNÍ DRUŽINA

<i>Oddělení</i>	<i>počet žáků</i>	<i>Místní / dojíždějící</i>
<i>I.</i>	<i>30</i>	<i>17/13</i>
<i>II.</i>	<i>30</i>	<i>11/19</i>
<i>III.</i>	<i>30</i>	<i>4/26</i>
<i>IV.</i>	<i>30</i>	<i>1/29</i>
Celkem	120	33/87



DEMOGRAFICKÝ VÝVOJ

Celkově lze počty žáků na škole charakterizovat jako relativně stabilizované. Počet žáků v jednotlivých třídách byl velmi rozdílný, nejméně početnou 7. a 8. třídu navštěvovalo shodně 14 žáků, naopak nejvíce početnými třídami byly 2. třída s 29 (28), 3. třída s 25 a 4. třída s 22 žáky. V následujících 2 až 3 letech lze očekávat přibližně stabilizovaný počet žáků školy díky silnějším populačním ročníkům 5, 4 a 3letých dětí.

**ŠKOLSKÁ RADA
PŘI ZÁKLADNÍ ŠKOLE A MATEŘSKÉ ŠKOLE CHOTÍKOV,
PŘÍSPĚVKOVÁ ORGANIZACE**

V souladu s ustanoveními zákona č. 564/1990 Sb., o státní správě a samosprávě ve školství, ve znění pozdějších předpisů, a v souladu s ustanovením zákona č. 561/2004 Sb., školský zákon, ve znění pozdějších předpisů, pracuje při Základní škole a Mateřské škole Chotíkov, příspěvkové organizaci, Školská rada, která je šestičlenná. Rada se schází dle potřeb přibližně 2 až 3krát do roka.

Dne 29. dubna 2014 proběhla v souladu s § 167 a § 168 zákona č. 561/2004 Sb., školský zákon, ve znění pozdějších předpisů, a v souladu s Volebním řádem Školské rady schváleného dne 30.11.2010 a Jednacím řádem Školské rady schváleného dne 26.5.2014 volba do Školské rady. První zasedání nově zvolené Školské rady se uskutečnilo dne 26.5.2014, kde byl zvolen předseda Školské rady.

Školská rada schválila školní řád platný od 1.9.2013, dále výroční zprávu za školní rok 2012/2013 a připomínkovala rozpočet Základní školy a Mateřské školy Chotíkov, příspěvkové organizace. Ředitelka školy Mgr. Zuzana Houdková byla hostem všech jednání školské rady. Seznámila členy s koncepcí a cíli školy a jejich naplňování. Zároveň zodpověděla otázky k provozu, organizaci a výchovně-vzdělávacímu procesu, které vzešly jak od členů školské rady, tak především od zákonných zástupců žáků.

Školská rada má od 1.9.2013 samostatný odkaz na webových stránkách školy, kde jsou k dispozici všechny dokumenty včetně zápisů z jednání: <http://www.zs-chotikov.cz/skolska-rada>.

**SLOŽENÍ ŠKOLSKÉ RADY ZÁKLADNÍ ŠKOLY A MATEŘSKÉ ŠKOLY CHOTÍKOV,
PŘÍSPĚVKOVÁ ORGANIZACE DO 25.5.2014**

<i>Jméno, příjmení</i>	<i>funkce</i>	<i>zástupce</i>
<i>Mgr. Kateřina Moučková</i>	<i>předseda</i>	<i>zřizovatele</i>
<i>Zdeněk Bříza</i>	<i>člen</i>	<i>zřizovatele</i>
<i>Ing. Lenka Křikavová</i>	<i>člen</i>	<i>zákonných zástupců</i>
<i>Hana Zemanová</i>	<i>člen</i>	<i>zákonných zástupců</i>
<i>Mgr. Petra Pangráčová</i>	<i>člen</i>	<i>ZŠ a MŠ Chotíkov</i>
<i>Mgr. Miloslava Pritzlová</i>	<i>člen</i>	<i>ZŠ a MŠ Chotíkov</i>



**SLOŽENÍ ŠKOLSKÉ RADY ZÁKLADNÍ ŠKOLY A MATEŘSKÉ ŠKOLY CHOTÍKOV,
PŘÍSPĚVKOVÁ ORGANIZACE OD 26.5.2014**

Jméno, příjmení	funkce	zástupce
<i>Bc. Kateřina Tůmová</i>	<i>předseda</i>	<i>zákonných zástupců</i>
<i>Tereza Franková</i>	<i>člen</i>	<i>zákonných zástupců</i>
<i>Jan Vavřík</i>	<i>člen</i>	<i>zřizovatele</i>
<i>Zdeněk Bříza</i>	<i>člen</i>	<i>zřizovatele</i>
<i>Mgr. Silvie Kučerová</i>	<i>člen</i>	<i>ZŠ a MŠ Chotíkov</i>
<i>Mgr. Renata Štěrbová</i>	<i>člen</i>	<i>ZŠ a MŠ Chotíkov</i>

MATERIÁLNĚ TECHNICKÉ ZABEZPEČENÍ ŠKOLY

Výchovně-vzdělávací proces probíhal ve školním roce 2013/2014 v budovách na adrese Chotíkov 173. Všechny větší místnosti jsou využity pro výuku postupných tříd (celkem 10). Učebny pro 1. až 9. postupný ročník základní školy se nachází v hlavní budově školy, 1 učebna pro základní vzdělávání pro žáky s lehkým mentálním postižením je v pavilónové přístavbě. Všechny třídy mají k dispozici pro výuku a vzdělávání počítač s přístupem na internet a s připojením na interaktivní set. Pro výuku informatiky je k dispozici malá počítačová učebna, která však velikostí a přítomností hlučného a přehřívajícího se serveru neodpovídá současným potřebám výchovně-vzdělávacího procesu. V průběhu školního roku 2013/2014 byl pořízen nový server, jeho instalace, převod dat a především spuštění bylo záležitostí několika týdnů. Poté byla škola připravena pro další kroky spojené s modernizací výukové techniky.

Škola získala díky dohodě o instalaci zdrojových antén na střechu pro bezdrátový přenos internetu zdarma připojení. Díky tomuto kroku jsou již všechny učebny základní školy, školní družina i oddělení starších dětí mateřské školy napojeny bezdrátově prostřednictvím wifi. Byly pořízeny dva interaktivní sety (interaktivní tabule a dataprojektor) pro potřeby plánované druhé počítačové učebny a jazykové učebny, pro učitele notebooky a 20 nových počítačů do učeben. Dále se podařilo získat 40 počítačů zdarma jako sponzorský dar. Tyto počítače byly instalovány ve školní družině, obou odděleních mateřské školy a ve stávající počítačové učebně. Byl zakoupen softwar pro počítače a interaktivní tabule. Dále byly pořízeny interaktivní učebnice pro výuku vzdělávacích oblastí Český jazyk a literatura, Cizí jazyk, Člověk a příroda a Člověk a společnost.

Ve škole byla v pavilónové přístavbě zřízena dílna a školní kuchyňka s vybavením a oplocený pozemek pro potřeby výuky a vzdělávání v rámci vzdělávací oblasti Svět práce. Pro výuku a vzdělávání je dále k dispozici keramická dílna s pecí, tělocvična a multifunkční hřiště. Velká zahrada je využívána především pro zájmové vzdělávání.

Pedagogové mají k dispozici 4 kabinety s pevnými počítači s přístupem na internet, každý pedagog má k dispozici notebook z důvodu zkvalitnění přípravy a následně i realizace výuky.

Dokumentace základní školy včetně docházky a hodnocení žáků je od 1.9.2013 řešena prostřednictvím ŠKOLY ONLINE. Pouze žákovské knížky byly duplicitní (fyzická a elektronická forma). Přístupy k docházce a hodnocení mají jak zákonní zástupci, tak i žáci.

V neposlední řadě byly v závěru školního roku ve sklepních prostorech demontovány šatní klece a nainstalovány moderní kovové šatní skřínky pro každého žáka.



2. Pracovníci školy

PEDAGOGIČTÍ PRACOVNÍCI

<i>Jméno, příjmení</i>	<i>Úvazek (přepočtený)</i>	<i>funkce</i>
<i>Mgr. Zuzana Houdková</i>	<i>1,0</i>	<i>ředitel</i>
<i>Mgr. Miloslava Pritzlová</i>	<i>1,0</i>	<i>vedoucí útvaru základní školy (zástupce ředitele), MP</i>
<i>Mgr. Martin Černý</i>	<i>0,591</i>	<i>učitel ZŠ</i>
<i>Mgr. Vlasta Čiháková*</i>	<i>1,0</i>	<i>učitel ZŠ</i>
<i>Mgr. Silvie Kučerová</i>	<i>1,0</i>	<i>učitel ZŠ</i>
<i>Mgr. Pavla Langová</i>	<i>1,0</i>	<i>učitel ZŠ</i>
<i>Mgr. Daniela Litvanová</i>	<i>1,0</i>	<i>učitel ZŠ</i>
<i>Mgr. Milada Mondeková</i>	<i>1,0</i>	<i>učitel ZŠ, vedoucí sekce 1. stupeň</i>
<i>Mgr. Petra Pangráčová</i>	<i>1,0</i>	<i>učitel ZŠ, VP</i>
<i>Mgr. Ivana Simetová</i>	<i>1,0</i>	<i>učitel ZŠ</i>
<i>Mgr. Pavlína Spoustová</i>	<i>1,0</i>	<i>učitel ZŠ, koordinátor ŠVP</i>
<i>Mgr. Vladěna Síková</i>	<i>1,0</i>	<i>učitel ZŠ</i>
<i>Mgr. Renata Stěrbová</i>	<i>1,0</i>	<i>učitel ZŠ, vedoucí sekce 2. stupeň</i>
<i>Mgr. Marcela Všahová</i>	<i>1,0</i>	<i>učitel ZŠ</i>
<i>Jindra Žilová</i>	<i>0,227/0,08</i>	<i>vedoucí sekce školní družina/učitel ZŠ</i>
<i>Alena Poppová</i>	<i>0,776/0,12</i>	<i>Vychovatel/učitel ZŠ</i>
<i>Bc. Iva Malatová**</i>	<i>1,0</i>	<i>vedoucí útvaru mateřské školy</i>
<i>Ilona Kašová***</i>	<i>1,0</i>	<i>vedoucí útvaru mateřské školy</i>
<i>Lenka Polívková****</i>	<i>0,5/0,625</i>	<i>učitel MŠ/asistent pedagoga</i>
<i>Zdenka Tomicová</i>	<i>1,0</i>	<i>učitel MŠ</i>
<i>Věra Fryčková</i>	<i>0,465/0,124</i>	<i>učitel MŠ/vychovatel</i>
<i>Jana Kotousová</i>	<i>0,625</i>	<i>asistent pedagoga</i>
<i>Adéla Holzknechtová</i>	<i>0,625</i>	<i>asistent pedagoga</i>

* Mgr. Vlasta Čiháková nastoupila po mateřské dovolené na pozici učitel základní školy dne 9.12.2013, z důvodu nadpočetnosti byl s pracovníci rozváznán pracovní poměr k datu 28.2.2014.

** Bc. Iva Malatová zastávala funkci vedoucí útvaru mateřské školy (nástup na mateřskou dovolenou) do 12.11.2013

*** Ilona Kašová byla jmenována vedoucí útvaru mateřské školy od 13.11.2013

**** Lenka Polívková nastoupila na pracovní pozici učitel mateřské školy dne 15.10.2013



KVALIFIKOVANOST A APROBOVANOST VÝUKY

		%	Předměty
<i>počet vyučovacích hodin celkem</i>	304 (253 + 51)*	90,5%	Čj, FY, CH, M, VL, Př, Prv, Aj, VV, TV, HV, SP
<i>- z toho počet neaprobovaných hodin</i>	45	14	VV, TV, třídy s lehkým mentálním postižením

* Součet hodin v základní škole a ve třídě s lehkým mentálním postižením

Na škole je většina vyučovacích hodin učena kvalifikovaně.

Na 2. stupni školy (4 třídy) dlouhodobě pracují tři pedagogové s aprobační matematikou a stejný počet s aprobační český jazyk (1 pedagog s aprobační matematikou působí ve vedení školy, 1 pedagog s aprobační český jazyk na mateřské dovolené do 9. prosince 2013), naopak chybí pedagog s aprobační přírodopis.

Začátek školního roku 2013/2014 byl poznamenán odchodem 2 pracovníků. Jeden pracovník odešel z důvodů organizačních změn (spojení dvou tříd pro žáky s LMP do jedné z důvodů počtu žáků z 13 na 11, druhý pracovník z důvodu nadpočetnosti). Se stejnou situací se škola musela vypořádat i v prosinci 2013, resp. únoru 2014, kdy musela z důvodu nadpočetnosti odejít pedagožka po mateřské dovolené.

Výuka na škole na 1. a 2. stupni je převážně vedená kvalifikovanými pedagogy, většina výuky je zajištěna aprobovanými pedagogy (86%).

Neaprobovaně byla vedena výuka některých hodin výtvarné výchovy, tělesné výchovy a hudební výchovy na 1. i 2. stupni, a to pedagogy se vztahem k těmto vzdělávacím předmětům. Výuka německého jazyka je na 2. stupni základní školy vyučována neaprobovaně, stejně tak přírodopis, fyzika a informatika. Ve speciální třídě je na 2. stupni od února 2013 aprobovaný pedagog (ukončil studium speciální pedagogiky na Filozofické fakultě Univerzity Karlovy Praha v lednu 2013), od února je odborně způsobilým učitelem.

3. Příjímáčí řízení a další zařazení absolventů škol**ZÁPIS ŽÁKŮ DO 1. TŘÍDY**

<i>Počet dětí u zápisu</i>	<i>Dodatečný zápis, děti mimo zápis – přistěhování apod.</i>	<i>Počet navržených odkladů</i>	<i>Počet udělených odkladů</i>	<i>Očekávaný počet dětí</i>	<i>Očekávaný počet tříd</i>
25	0	2	2	23	1



**ROZMÍSTĚNÍ ŽÁKŮ KONČÍCÍCH ŠKOLNÍ
DOCHÁZKU V ZÁKLADNÍ ŠKOLE – VÍCELETÁ
GYMNÁZIA**

<i>Počet žáků přihlášených na víceletá gymnázia</i>	<i>Počet žáků přijatých na víceletá gymnázia</i>
0	0

UKONČENÍ DOCHÁZKY ŽÁKŮ – PŘESTUP NA JINOU ŠKOLU

<i>počet žáků</i>	<i>ročník</i>	<i>cílová škola</i>
1	1.	Základní škola Horní Bříza
1	2.	26. ZŠ Plzeň, Skupova 22

UKONČENÍ POVINNÉ ŠKOLNÍ DOCHÁZKY

<i>počet žáků</i>	<i>ročník</i>	<i>cílová škola</i>
19	9.	SOS, SOU, gymnázia
4	8.	SOU
2	10 (II. S)	SOU

4. Školní vzdělávací programy

Výuka a vzdělávání žáků základní školy probíhá dle 4 školních vzdělávacích programů, z toho 3 pro základní vzdělávání a 1 pro zájmové vzdělávání.

ŠKOLNÍ ZARÍZENÍ	ŠKOLNÍ VZDĚLÁVACÍ PROGRAM
Základní škola	Školní vzdělávací program pro základní vzdělávání základní školy Chotíkov (2 – 5. a 7. – 9. třída)
Základní škola	Školní vzdělávací program pro základní vzdělávání základní školy Chotíkov „KUPOLE“ (1. a 6. třída)
Základní škola	Školní vzdělávací program pro základní vzdělávání pro žáky s lehkým mentálním postižením základní školy Chotíkov
Školní družina	Školní vzdělávací program pro zájmové vzdělávání základní školy Chotíkov



VZDĚLÁVÁNÍ PEDAGOGICKÝCH A NEPEDAGOGICKÝCH PRACOVNÍKŮ VČETNĚ ŘÍDÍCÍCH PRACOVNÍKŮ ŠKOLY

Počet vzdělávacích akcí	Počet účastníků	Vzdělávací instituce
28	22	FP ZČU v Plzni, NIDV Plzeň, KCVJS Plzeň, P centrum, PPP

Na škole je stanoven dlouhodobý a krátkodobý plán vzdělávání pedagogických a nepedagogických pracovníků.

V rámci dlouhodobého plánu budou proškoleni koordinátoři. Ve školním roce 2013/2014 zahájil studium koordinátor ŠVP a metodik prevence.

Krátkodobý plán počítá s každoročním proškolením všech pracovníků – nepedagogických v rámci požadavků a potřeb jejich profese, pedagogičtí pracovníci projdou školením 1x za pololetí, a to odborným nebo metodickým. Další vzdělávání jsou zaměřena na osobnostní, týmovou a projektovou činnost a jsou realizovány dle potřeb a možností školy.

Pro další vzdělávání pedagogických pracovníků byla využita především nabídka vzdělávacích polodenních nebo celodenních odborných a metodických školení organizovaných Krajským centrem vzdělávání a Jazykovou školou v Plzni a NIDV.

Finančně nejnáročnější bylo studium koordinátora ŠVP a metodika prevence.

5. Výsledky výchovy a vzdělávání žáků

PROSPĚCH ŽÁKŮ

Ročník	počet žáků	prospělo s vyznamenáním	prospělo	neprospělo	neklasifikováno	Opravné zkoušky
I.	22	21	1	0	0	-
II.	28	26	2	0	0	-
III.	25	21	4	0	0	-
IV.	22	16	6	0	0	-
V.	16	12	4	0	0	-
VI.	18	10	8	0	0	-
VII.	14	2	10	2	0	2
VIII.	14	3	10	1	0	1
IX.	19	3	15	1	0	1
X. (S)	11	2	9	0	0	-
celkem	189	116	69	4	0	4



CHOVÁNÍ ŽÁKŮ

<i>STUPEŇ Z CHOVÁNÍ</i>	<i>Počet:</i>
<i>Snížený stupeň z chování – o 1 stupeň (1. pololetí/2. pololetí)</i>	<i>6/1</i>
<i>Snížený stupeň z chování – o 2 stupně (1. pololetí/2. pololetí)</i>	<i>1/4</i>
<i>Důtka ředitele školy</i>	<i>22</i>
<i>Důtka třídního učitele</i>	<i>30</i>

Lze pozorovat oproti loňskému školnímu roku zhoršení situace v oblasti snížených stupňů z chování, ve srovnání s loňským školním rokem má sníženou známku z chování o 1 stupeň o 6 žáků více, sníženou známku z chování o 2 stupně o 3 žáky více. Důvodem udělení snížených známek o 2 stupně byl převážně vysoký počet neomluvených hodin u 1 žáka v 8. třídě a 3 žáků ve třídě pro žáky s LMP, které byly způsobeny porušením školního řádu za nedodržení stanovených počtu dnů pro omlouvání ze strany zákonných zástupců. Vzhledem k tomu, že se jednalo o opakovaný jev, byla tato situace řešena s OSPOD Plzeň - sever.

Cekově lze konstatovat, že ve vztazích mezi žáky se stupňuje agresivita, alarmující je skutečnost, že hrubé chování a projevy násilí jsou již nejen u žáků 2. stupně, ale i 1. stupně. Taktéž vztah k majetku školy, spolužáků i ke svým věcem má zhoršující tendenci.

DOCHÁZKA ŽÁKŮ

<i>Ročník :</i>	<i>Omluvené hodiny</i>	<i>Neomluvené hodiny</i>
<i>I.</i>	<i>1188</i>	<i>0</i>
<i>II.</i>	<i>1556</i>	<i>0</i>
<i>III.</i>	<i>1743</i>	<i>0</i>
<i>IV.</i>	<i>1824</i>	<i>0</i>
<i>V.</i>	<i>808</i>	<i>0</i>
<i>VI.</i>	<i>1789</i>	<i>0</i>
<i>VII.</i>	<i>1198</i>	<i>0</i>
<i>VIII.</i>	<i>1719</i>	<i>53</i>
<i>IX.</i>	<i>1835</i>	<i>7</i>
<i>X. (S)</i>	<i>2377</i>	<i>177</i>
<i>Celkem:</i>	<i>16037</i>	<i>237</i>

Docházka žáků je dlouhodobě na dobré úrovni, průměrný počet zameškaných hodin na žáka je 83. Projevuje se dobrá spolupráce školy se zákonnými zástupci, jako výborná se jeví systematická práce v oblasti výchovného poradenství i prevence rizikového chování.

Byly řešeny projevy záškoláctví u 5 žáků.

Větší počet neomluvených hodin u žáka v 8. třídě a 3 žáků v 10. třídě jsou projevem porušování povinností zákonných zástupců – pozdní omlouvání absence žáků (bylo řešeno s OSPOD Plzeň – sever).



U jednoho žáka 10. třídy byl v rámci záškoláctví načten větší počet zameškaných neomluvených hodin, proto bylo jeho chování hodnoceno jako neuspokojivé (snížení hodnocení chování o 2 stupně).

6. Výchovné poradenství

PRACOVNÍCI POVĚŘENÍ ČINNOSTÍ VÝCHOVNÉHO PORADENSTVÍ

Výchovný poradce:	Mgr. Petra Pangrácová
Preventista rizikového chování u žáků: Pritzlová	Mgr. Miloslava
Ambulance náprav vývojových poruch učení:	Mgr. Petra Pangrácová

Výchovné poradenství a vedení ambulance vývojových poruch učení je na škole zajištěno kvalifikovaně Mgr. Petrou Pangrácovou již 13 let. Mgr. Petra Pangrácová vykonávala do školního roku 2012/2013 i funkci metodika prevence rizikového chování. Vzhledem ke zvyšujícímu počtu výchovným problémů bylo třeba funkci metodika prevence rizikového chování delegovat na jiného pedagoga.

Od 1.9.2013 je metodikem prevence rizikových faktorů Mgr. Miloslava Pritzlová, která souběžně započala studium v celkové výši 250 hodin. Po ukončení studia obdrží certifikát opravňující vykonávat funkci metodika prevence rizikového chování.

Je vypracována metodika pro vytipování problémových a ohrožených žáků.

Z dotačních programů Evropské unie bylo k dispozici do 31.12.2013 celkem 1,3 úvazku pro asistenty pedagoga, kteří se věnují žákům ze sociálně znevýhodněného prostředí.

KONCEPCE VÝCHOVNÉHO PORADENSTVÍ A PREVENCE RIZIKOVÉHO CHOVÁNÍ ŽÁKŮ

Školní koncepce je založena na osmi základních pilířích. Jejimi součástmi jsou:

1. Práce s dětmi s výukovými problémy, poruchami učení a chování, úzká spolupráce s jejich rodinami
2. Práce s nadanými žáky
3. Kariérové poradenství
4. Preventivní aktivity pro předcházení rizikového chování žáků
5. Přímé intervenční aktivity k minimalizaci rizikového chování žáků
6. Metodická podpora vyučujícím
7. Těsná spolupráce s odbornými organizacemi pro zajištění plnění koncepce
8. Průběžné další vzdělávání výchovného poradce a metodika prevence

Ad 1) Práce s dětmi s výukovými problémy, poruchami učení a chování, úzká spolupráce s jejich rodinami

Důležitou součástí vzdělávání žáků je předcházení školní neúspěšnosti. Z tohoto důvodu již mnoho let spolupracujeme s Pedagogicko-psychologickou poradnou Plzeň - sever na včasné



diagnostice případných poruch učení, provádíme základní screening v 1. třídě. V tomto školním roce vytipování žáků provedla výchovná poradkyně, PPP P-S zajistila rychlou diagnostiku. Ve spolupráci s ostatními vyučujícími a zákonnými zástupci žáků jsme řešili i aktuální výukové obtíže žáků, v případě závažnějších problémů jsme se obraceli na PPP Plzeň a SPC Plzeň, případně i na odborníky z řad lékařů. Pro žáky s doporučením poradny zajistila škola vlastní celoroční ambulantní nápravnou péči (ANP). V případech, kdy byla žákům diagnostikována porucha učení závažnějšího charakteru, povolila škola na základě doporučení oprávněných poradenských zařízení vzdělávání žáků podle individuálního vzdělávacího plánu. V loňském roce tomu tak bylo u 10 žáků. Dále jsme zvýšenou pozornost zaměřili na žáky s malou školní úspěšností (bez poruch učení). Zákonným zástupcům jsme nabídli systém pravidelného týdenního hodnocení práce jejich dítěte jednotlivými vyučujícími (mailová komunikace), metodickou podporu. Všichni žáci školy měli možnost pravidelných individuálních konzultací se svými vyučujícími (zdarma).

Na základě konzultací s třídními učiteli i dalšími vyučujícími se zvýšená pozornost věnovala i žákům s problematickým chováním či poruchami chování. Škola zajistila asistenta pedagoga pro žáka s poruchou chování. Úzce jsme spolupracovali s rodinami žáků, Pedagogicko-psychologickou poradnou v Plzni, se Střediskem výchovné péče v Plzni, s Orgánem sociálně – právní ochrany dětí (OSPOD), domovskou obcí žáka, neziskovými organizacemi – např. Člověk v tísni, v naléhavých případech i Policie ČR.

Ad 2) Práce s nadanými žáky

V naší škole se průběžně věnujeme podpoře nadaných žáků. Výchovná poradkyně předala jednotlivým vyučujícím metodické materiály pro snazší vytipování nadaných žáků.

Zapojujeme se do srovnávacího testování (v minulých letech např. Scio, Stonožka, testování ČŠI). Snažíme se získat srovnání s žáky jiných škol, proto se žáci zúčastňují různých olympiád a vědomostních soutěží, a to ve školních i postupových kolech. V loňském školním roce to byly například školní kolo matematické olympiády (8. a 9. třída), olympiády z českého jazyka (8. a 9. třída), matematická soutěž KLOKAN, kde někteří žáci dosáhli velmi pěkných výsledků.

Čtyři žáci z 8. a 9. třídy postoupili do okresního kola Soutěže technických dovedností žáků základních škol.

Ad 3) Kariérové poradenství

Kariérové poradenství probíhá v předmětu Svět práce po celou školní docházku, ovšem nejdůležitější informace a podporu získávají žáci v 5., 8. a 9. ročníku. Vycházející žáci absolvovali exkurzi na Úřad práce Plzeň-sever, školní besedy se zástupci některých středních škol a středních odborných učilišť a se zástupci firem za podpory Regionální hospodářské komory Plzeňského kraje. Žáci 10. třídy (II S), 8. a 9. třídy absolvovali v rámci projektu RHKPK „Podpora technických dovedností žáků PK“ praktické exkurze do Střední školy v Horní Bříze a Střední školy Kralovice, kde se seznámili s nabízenými obory a mohli si prakticky vyzkoušet některé vyučované předměty.

Pro nerozhodnuté žáky nabídla škola ve spolupráci s Pedagogicko – psychologickou poradnou Plzeň - sever testy tzv. PROFI orientace, a to zdarma.

Rodičům vycházejících žáků byla věnována maximální pozornost – časté konzultace s výchovnou poradkyní a třídní učitelkou, proběhla společná schůzka žáků, jejich zákonných zástupců, výchovné poradkyně, třídní učitelky se zástupci středních škol a učilišť v našem regionu. V případě



nepřijetí ke studiu škola pomohla se sestavením odvolání vůči tomuto rozhodnutí. Aktivní podpora přinesla úspěch – všichni žáci naší školy byli přijati na vybranou školu již v průběhu prvního kola přijímacího řízení.

4. Preventivní aktivity pro předcházení rizikového chování žáků

Celoroční plán prevence (Minimální preventivní program ZŠ a MŠ Chotíkov) je vždy zpracován výchovnou poradkyní a metodikem prevence rizikového chování na začátku školního roku, vychází z hodnocení předchozího období, požadavků vyučujících a popisu nejdůležitějších aktivit pro nadcházející období. V pravidelném intervalu je podkladem i sociometrické šetření tříd (nové šetření plánováno na následující školní rok). Nedílnou součástí MPP byla nabídka mimoškolních aktivit pro smysluplné vyplnění volného času našich žáků. Jako prvotní pomoc v problémových situacích mají žáci k dispozici „Schránku důvěry“ a přehled kontaktů na pracovníky školy, státních i neziskových organizací, kteří zajišťují pomoc dětem i dospělým.

Mimo to v loňském roce proběhlo i mnoho dalších naučně-preventivních akcí jednorázového či krátkodobého charakteru - například beseda s gynekologem (MUDr. Kolář), zdravý životní styl- Zdravé zuby (Dentalalarm), besedy s Městskou policií Plzeň (témata: Zábavní pyrotechnika (6. až 9. třída), Legální drogy (8., 9., 10. (II. S) třída), Kybersíkana (7. a 8. třída), Šikana a domácí násilí (5., 6., 10. (II. S) třída), Bezpečné setkání se psem (předškolní třída MŠ, 1. třída), Bezpečně v dopravě (3., 4., 5. třída)).

Naši žáci se aktivně podíleli na zajištění některých kulturních akcí v Chotíkově- například vystoupení u příležitosti rozsvícení vánočního stromu a vítání nových občánků. Svůj vztah k potřebným žáci projevili přímou účastí na Tříkrálové sbírce a kulturním vystoupením při jejím zakončení. K přímé podpoře budování zdravých vztahů v kolektivu přispívají i školní výlety, celoškolní soutěže, lyžařský výcvikový kurz (7. a 8. třída) a účast na mimoškolních sportovních a dopravních soutěžích.

5. Přímé intervenční aktivity k minimalizaci rizikového chování žáků

Ne vždy se nám dařilo účinně bojovat s problémy v třídních kolektivech. Kriticky hodnotíme

vztahy, chování a pracovní nasazení žáků v 9. třídě, kde se přes dlouhodobé přímé intervenční i preventivní aktivity (v předchozích letech probíhal ve spolupráci s PPP P-S intervenční program "Správná třída", posléze intenzivní práce s ŘŠ, TU, VP, vyučujícími a zákonnými zástupci problémových žáků) nepodařilo stmelit kolektiv a zintenzivnit pracovní nasazení některých žáků.

Naopak se podařilo vylepšit třídní klima v jiných třídách. V průběhu školního roku probíhal v některých třídách certifikované preventivní programy- „Zlepšení sociálního klimatu ve třídě, která si prošla šikanou“-5. třída, „Zlepšení sociálního klimatu ve třídě - prevence šikany“- 2. třída, „Zlepšení sociálního klimatu ve třídě - začlenění problematického žáka s poruchou chování do kolektivu“- 4. třída, „ Zlepšení sociálního klimatu ve třídě pro žáky s LMP - posílení vztahů ve skupině různých starých a handicapovaných žáků“- 10. (S) třída. Všechny byly realizovány v rámci projektu EU - peníze školám ve spolupráci s firmou SCIO. Postupy v problematických třídách byly průběžně konzultovány s odborníky z PPP P-S a SVP Plzeň.

Žáci se závadovým chováním na doporučení školy pravidelně docházeli na terapie do Střediska výchovné péče v Plzni, s jejich zákonnými zástupci a terapeuti byla škola v úzkém



kontaktu.

Tam, kde se problémy s žáky nedařilo řešit tímto způsobem, spolupracovala škola intenzivně s kurátory OSPODu a PČR.

6. Metodická podpora vyučujícím

Celý pedagogický sbor je výchovnou poradkyní i preventistkou průběžně informován o všech aktuálních zprávách z vyšetření žáků, které se týkají stránky výchovného poradenství a prevence. Výchovná poradkyně zpracovala podklady pro vypracování IVP pro žáky s VPU, VPCH, průběžně sbor informovala o novinkách v oblasti výchovného poradenství. Preventistka průběžně sledovala třídní kolektivy a zajišťovala přímá opatření.

Jako opora pro správné začlenění průběžných preventivních aktivit do vyučování a mimoškolní práce sloužil vyučujícím Minimální preventivní program na rok 2013-2014.

7. Těsná spolupráce s odbornými organizacemi pro zajištění plnění koncepce

Některé aktivity v rámci prevence a výchovného poradenství se neobejdou bez spolupráce s dalšími subjekty. V uplynulém školním roce jimi byly zejména: Pedagogicko - psychologická poradna Plzeň, KáPéZet při PPP P-S, Středisko výchovné péče při DDÚ v Plzni, OSPOD při MÚ Nýřany, PČR, Člověk v tísni, Obecní úřad Chotíkov, Probační a mediační služba Plzeň, Regionální hospodářská komora Plzeňského kraje, MUDr.Kolář, Dentalalarm.

8. Průběžné další vzdělávání VP a metodika prevence

V průběhu školního roku výchovná poradkyně i preventistka absolvovaly několik školení.

Výchovná poradkyně: instruktáž VP- pořadatel PPP P-S a ÚP Plzeň (pokyny k celoroční spolupráci, zápisům do 1.třídy, práci s dětmi s VPU, VPCH, volba povolání), Inkluzivní vzdělávání- principy, efektivní metody- pořadatel- Člověk v tísni, Vývoj laterality u dítěte předškolního věku- KCVJS, Bálintovská metoda- KáPéZet+ SVP, Právo ve škole , Odměny a tresty ve škole – obojí Mgr. Veselá – Společně k bezpečí.

Metodička prevence: instruktáž MP- pořadatel PPP P-S, Odměny a tresty ve škole- Mgr. Veselá – Společně k bezpečí, Bálintovská metoda- KáPéZet+ SVP, započato specializační studium pro metodika primární prevence rizikového chování Kotva- pořadatel P-centrum Plzeň.

UYHODNOCENÍ PLNĚNÍ PROTIDROGOVÉ KONCEPCE ŠKOLY – MINIMÁLNÍ PREVENTIVNÍ PROGRAM

Minimální preventivní program je na naší škole plněn především po stránce preventivní. O problematice návykových látek jsou žáci dobře informováni jak výchovným poradcem, tak svými učiteli. Z tohoto důvodu je prevence zaměřena především na správné využití volného času.

Na přípravě a realizaci volnočasových aktivit se podílí pedagogičtí pracovníci. Žákům je tak nabídnuta cesta ke zdravému životnímu stylu s cílem zamezit šíření negativních projevů ve společnosti (drogy, alkohol, kouření).



7. Výkon státní správy

ROZHODNUTÍ ŘEDITELE ŠKOLY

	<i>počet</i>	<i>počet odvolání</i>
<i>Rozhodnutí ředitele školy celkem</i>	44	-
<i>Z toho: odklad povinné školní docházky</i>	2	-
<i> dodatečný odklad povinné školní docházky</i>	-	-
<i> přijetí k základnímu vzdělávání – 1. třída</i>	25	-
<i> přestup žáka z jiné školy</i>	7	-
<i>IVP</i>	10	-
<i>Ostatní</i>	0	-

POČET ŽÁKŮ OSVOBOZENÝCH Z VÝUKY

<i>Předmět</i>	<i>Počet žáků</i>
<i>Počet žáků osvobozených od povinné školní docházky</i>	0
<i>Počet žáků osvobozených od povinnosti docházet do školy</i>	0
<i>Zvláštní způsob plnění povinné školní docházky (škola v zahraničí - §38 školského zákona)</i>	0

POČET EVIDOVANÝCH STÍŽNOSTÍ

<i>Celkový počet evidovaných stížností, z toho</i>	0
<i>oprávněných</i>	0
<i>částečně oprávněných</i>	0
<i>neoprávněných</i>	0
<i>postoupených jinému orgánu</i>	0



8. Mimoškolní aktivity

PŘEHLED KROUŽKŮ VE ŠKOLE

Při školní družině Základní školy a Mateřské školy Chotíkov, příspěvková organizace, jsou zřízeny zájmové kroužky. Členství v těchto kroužcích není vázáno na zápis do ŠD.

Název kroužku pro 1.stupeň	Vedení kroužku
<i>Keramický</i>	<i>Mgr. Silvie Kučerová</i>
<i>Hra na zobcovou flétnu</i>	<i>Alena Poppová</i>
<i>Pěvecký</i>	<i>Mgr. Marcela Všahová</i>
<i>Angličtina</i>	<i>Mgr. Ivana Šimetová</i>
<i>Sportovní hry</i>	<i>Mgr. Pavlína Langová</i>
<i>Informatika</i>	<i>Mgr. Petra Pangrácová, Mgr. Miloslava Mondeková</i>
<i>Pastelka</i>	<i>Věra Fryčková</i>
<i>Dramatický kroužek</i>	<i>Jana Kotousová</i>
<i>Turistický kroužek</i>	<i>Jindra Žílová, Alena Poppová</i>
<i>Bojové sporty</i>	<i>Rytmik - placený</i>
<i>Taneční kroužek</i>	<i>Rytmik - placený</i>
Název kroužku pro 2.stupeň	Vedení kroužku
<i>Keramický</i>	<i>Mgr. Silvie Kučerová</i>
<i>Pěvecký</i>	<i>Mgr. Marcela Všahová</i>
<i>Kroužek aerobiku</i>	<i>Mgr. Zuzana Houdková</i>
<i>Dramatický kroužek</i>	<i>Jana Kotousová</i>
<i>Turistický kroužek</i>	<i>Jindra Žílová, Alena Poppová</i>
<i>Bojové sporty</i>	<i>Rytmik - placený</i>
<i>Taneční</i>	<i>Rytmik - placený</i>



PŘEHLED SOUTĚŽÍ**A) OBLASTNÍ, OKRESNÍ, KRAJSKÉ A CELOSTÁTNÍ SOUTĚŽE**

- Přírodovědný a matematická KLOKAN
- TAKTIK
- STONOŽKA
- Školní, okresní a krajská kola olympiád
- Recyklohraní
- Závody v lehkotletickém čtyřboji Sportovní hry

B) ŠKOLNÍ

- Celoškolní soutěž
- Turnaj ve vybíjené
- Fotbalový turnaj
- Florbalový turnaj
- Turnaj v basketbalu
- Branný den
- Výtvarné soutěže – plakát na ples, Muzeum Rokycany „Zajíček na koledě“

C) TŘÍDNÍ

- O nejlepšího čtenáře (spolupráce s Knihovnou města Plzně)
- Třídní turnaje v míčových hrách

PŘEHLED A VÝSLEDKY SOUTĚŽÍ**ŠKOLNÍ, OBLASTNÍ, OKRESNÍ, KRAJSKÉ A CELOSTÁTNÍ SOUTĚŽE**

- Mezinárodní internetová soutěž „Lidice pro 21. století“ - pro žáky 8. a 9. třídy, bez umístění
- Mezinárodní dětská výtvarná výstava Lidice 2014 – pro žáky 5., 6., a 8. třídy, bez umístění
- Okresní kolo Sportovních her žáků ZŠ praktických – Dominik Baum 1. místo, Matěj Matůš 2. místo
- Krajské kolo Sportovních her žáků ZŠ praktických – Dominik Baum 11. místo, Matěj Matůš 14. místo
- Celoškolní soutěž ve sběru – viz příložená tabulka s výsledky jednotlivých tříd
- Recitační soutěž – školní kolo – Kryštof Landa a Dominik Zakl měli 1. místo, Ondřej Šebek 2. místo, Jakub Jedlička 3. místo
- Školní sportovní turnaje – pro žáky 2. stupně ZŠ
- Turnaje únor – 25. 2. vybíjená (dívky)
27. 2. florbal (hoši)
- Turnaje duben – 8. 4. basketbal (dívky)
- 10.4. basketbal (hoši)
- Turnaje květen – 13. 5. přehazovaná (dívky)
15. 5. kopaná (hoši)



PŘEHLED KULTURNÍCH AKCÍ ŠKOLY

Většina akcí je určena pro výchovu a vzdělávání žáků, některé pak jsou určeny společně pro žáky a zákonné zástupce, popřípadě v rámci propagace a „zviditelnění“ školy pro veřejnost.

Jde jak o aktivity směřující k naplnění očekávaných výstupů v rámci ŠVP ve výuce, tak i o mimoškolní aktivity.

Škola trvale spolupracuje se zřizovatelem, spolky v obci Chotíkov, zákonnými zástupci, partnery jako jsou Plzeňská teplárenská, a.s., ZOO Plzeň, Charita, některé akce jsou financovány pomocí darů zmíněných subjektů.

A) ŠKOLNÍ AKCE PRO ŽÁKY

- Filmová a divadelní představení
- Besedy s historickým, přírodovědným nebo sportovním obsahem
- Besedy v rámci výchovného poradenství
- Hudební koncerty
- Návštěvy muzeí

ZOO Plzeň – výukový program Česká řeka (3.r.)	Halloween – strašidelná škola
Čertovská škola (3.r.)	Zpívání na schodech (3.r.)
Vánoční dílnička (1. st.), Vánoční dílna (2. st.)	Plavecký výcvik
Bruslařské kurzy	Lyžařský kurz
Velikonoční dílnička (1. st.), Velikonoční dílna (2. st.)	Dětský den
Fotografování	Třídní výlety
Návštěva Knihovny města Plzně	Bezpečné setkání s cizí osobou
Divadelní představení – O cirkuse, Adéla ještě nevečeřela	Výcvik psa
Dopravní hřiště	Svíčárna Rhodos Líně (1.r.)
Besedy vycházejících žáků se zástupci středních škol	Besedy s gynekologem
Besedy s městskou policií	Exkurze vycházejících žáků SŠ Horní Bříza a

B) MIMOŠKOLNÍ AKTIVITY PRO ŽÁKY

Zápis do 1. třídy	Malý záchranář
Den sponzorů ZOO Plzeň	Rozsvěcení vánočního stromku v Chotíkově
Noc kostelů	Vítání nových občánek v Chotíkově
Tříkrálová sbírka	



C) AKCE PRO VEŘEJNOST

<i>Oslavy 90. výročí školy</i>	<i>Výstava k historii školy a českého školství v Chotíkově</i>
<i>Chotíkovská šlápota</i>	<i>Den otevřených dveří</i>
<i>Mikulášské řádění</i>	<i>Ples SRPDS – výroba plakátů</i>
<i>Výroba plaketek k 90. výročí školy</i>	<i>Ples SRPDS – výroba keramických dárků</i>
<i>Výroba drobných vánočních dárků pro spolky a zřizovatele</i>	

D) SPOLUPRÁCE

<i>Zřizovatel Obec Chotíkov</i>	<i>Odbor školství, mládeže a sportu KÚ PK</i>
<i>Odbor školství, mládeže a sportu Plzeň - sever, Městský úřad Nýřany</i>	<i>Pedagogicko-psychologická poradna Plzeň</i>
<i>Středisko výchovné péče</i>	<i>Orgán sociálně-právní ochrany dětí</i>
<i>Policie České republiky</i>	<i>Člověk v tísni</i>
<i>Probační a mediální služba</i>	<i>META</i>
<i>OÚ obcí dojíždějících žáků</i>	<i>Spolky v Chotíkově (FC Chotíkov, Svaz žen,</i>
<i>Regionální hospodářská komora Plzeň</i>	<i>Hasičský záchranný sbor Plzeň</i>
<i>ZOO Plzeň</i>	<i>Albatros</i>

10. Program environmentálního vzdělávání, výchovy a osvěty

Environmentální vzdělávání, výchova, a osvěta jsou na škole realizovány v rámci učiva některých vzdělávacích předmětů, v rámci průřezových témat, především environmentální výchovy, dále prostřednictvím školních akcí zaměřených na tuto tematiku.

Výchova a vzdělávání žáků v oblasti environmentální výuky byla podpořena v rámci projektu ESF OP VK s názvem Životní prostředí v Chotíkově, který probíhal v roce 2009 – 2012, do roku 2017 jsou realizovány akce s environmentální tematikou v rámci udržitelnosti projektu.

Cílem environmentální výuky je prohlubovat u dětí okruh znalostí o přírodě (flora a fauna vyskytující se v místních podmínkách, o zvířatech se ZOO) a o člověku, zaměřovat činnost dětí na přímý kontakt s přírodou. Pro prohlubování znalostí dětí o exotických zvířatech, pokračovat ve spolupráci se ZOO Plzeň. Ve větší míře zařazovat experimentování.

Vést děti k ochrannému postoji vůči svému okolí, životnímu prostředí. Přímou účastí se podílet na zvelebování nejbližšího okolí.

Pěstovat u dětí pozitivní vztahy a postoje k sobě, ostatním (citová výchova) a vytvářet podmínky pro společné soužití všech žáků včetně žáků ze znevýhodněného sociálního prostředí a



dospělých.

Dokázat odůvodnit a zamyslet se nad svými rozhodnutími, své vlastní názory prezentovat a chápat názory ostatních.

Zajišťovat dětem takové prostředí, aby bezpečně mohly vyjadřovat své myšlenky a pocity. Podporovat růst jejich sebedůvěry. Respektovat názory dětí.

Na škole probíhá dlouhodobý projekt Recyklohraní, do kterého byly zapojeny všechny třídy.

11. Analýza školního roku

V základní škole se vyučuje podle Školního vzdělávacího programu pro základní vzdělávání základní školy Chotíkov od 1.9.2007, ve školním roce 2013/2014 byl pro 1. a 6. ročník spuštěn nový školní vzdělávací program s názvem "KUPOLE" (dále "KUPOLE"). Rozhodnutí vytvořit nový ŠVP byl podpořen potřebou zvýšit počet hodin přírodovědných předmětů a zakomponovat doporučená témata MŠMT do výuky vzdělávacích předmětů. Povinné změny (matematika a 2. cizí jazyk) byly na škole zakomponovány již do školního vzdělávacího programu platného od 1.9.2007. Ve výchovně vzdělávacím procesu jsou naplňovány očekávané výstupy školních vzdělávacích programů, kontrolní činnost je zajištěna koordinátorem ŠVP a vedením školy.

V 10. třídě (třída pro žáky s LMP) se vyučuje podle Školního vzdělávacího programu pro základní vzdělávání pro žáky s lehkým mentálním postižením základní školy Chotíkov.

Začátek školního roku 2013/2014 byl poznamenán změnami v personální oblasti. Z organizačních důvodů byl rozváznán pracovní poměr s pedagogem, který vedl třídu pro žáky s LMP (od 1.9.2013 došlo z důvodu poklesu počtu žáků pod zákonnou normu ke spojení dvou tříd) a zároveň měl na starosti na škole oblast ICT včetně výuky informatiky a s pedagogem, který vyučoval anglický jazyk. Ukončení pracovního poměru z organizačního důvodu pak nastalo i v průběhu školního roku, resp. k 28.2.2014 u pedagoga, který nastoupil 9.12.2013 po mateřské dovolené.

Situace v pedagogickém sboru se v březnu 2014 stabilizovala, většina hodin výchovného a vzdělávacího procesu je zajištěna kvalifikovanými pracovníky. Nadále však přetrvává problém s aprobovaností, na škole chybí pedagog s aprobační biologie, vítán by byl i učitel tělesné výchovy.

Výuka ve všech třídách probíhá nadstandardně v učebnách s interaktivními sety, k dispozici jsou interaktivní učebnice, pedagogové jsou v rámci DVPP proškoleni pro práci s těmito moderními výukovými prostředky.

Úroveň výchovně vzdělávacího procesu je na velmi dobré úrovni, což lze sledovat na úspěšnosti našich žáků ve srovnávacích celostátních testech a při úspěšnosti přijetí na střední školy.

Velký posun v oblasti informovanosti zákonných zástupců žáků i samotných žáků nastal vytvořením funkčních a přehledných webových stránek a plným spuštěním databáze Škola OnLine od 1. září 2013. Zákonní zástupci se mohou bezprostředně seznámit s docházkou, chováním, probraným učivem a hodnocením jejich dětí. Škola OnLine je přístupná i žákům, kteří mohou průběžně sledovat své hodnocení v jednotlivých předmětech.

Ve škole je díky dlouhodobé systematické práci výchovného poradce a metodika prevence vytvořeno výborné zázemí pro tvorbu dobrého klimatu ve škole. V září 2013/2014 byla funkce metodika prevence rizikového chování pověřena Mgr. Miloslava Pritzlová. Po dvouletém studiu se stane kvalifikovanou pracovní sílou v oblasti výchovného poradenství. Již v tomto roce byla spolupráce obou pedagogů velmi kladně znát při řešení problémových situací se žáky, při jednáních



se zákonnými zástupci i v rámci případových komisí na OSPOD apod. Ve škole je vždy zpracován výchovnou poradkyní a preventistkou na začátku školního roku preventivní program ZŠ a MŠ Chotíkov. Zpravidla ve dvouletém intervalu probíhá sociometrické šetření tříd (poslední proběhlo ve školním roce 2012/2013). V rámci MMP je žákům předložena velmi široká nabídka mimoškolních aktivit pro smysluplné vyplnění volného času. Jako prvotní pomoc v problémových situacích mají žáci k dispozici „Schránku důvěry“ a přehled kontaktů na pracovníky školy, státních i neziskových organizací, kteří zajišťují pomoc dětem i dospělým.

Celkově lze hodnotit klima mezi žáky jako dobré.

Jako výborný hodnotím systém vypracovaný pro komunikaci se zákonnými zástupci. V případě vážnějších problémů byly zavedeny tzv. „výchovné komise“, kterých se zúčastňují společně zákonní zástupci i žáci. O výchovné komisi je vždy proveden zápis s podpisy zúčastněných.

Klima mezi zaměstnanci bylo částečně poznamenáno výše uvedenými personálními změnami, průběžně je monitorováno, na tvorbě velmi dobrému klimatu ve škole je v budoucnu třeba pracovat.

Vztahy mezi pedagogickými i nepedagogickými pracovníky a žáky jsou velmi dobré.

Ve školním roce 2013/2014 byly v rámci udržitelnosti projektu ESF OP VK s názvem Životní prostředí v Chotíkově (projekt dokončen v roce 2012) instalovány v prostorách chodeb školy postery s výstupy z jednotlivých klíčových aktivit projektu. Dále proběhla celoškolní soutěž s tématy environmentální výchovy, vzdělávání a osvěty, kterou zastřešila společnost Plzeňská teplárenská, a.s. dodanými materiály k problematice odpadů a k aktuálnímu tématu výstavby spalovny.

Ve školním roce 2013/2014 byl dokončen projekt Evropská unie – peníze školám s názvem Efektivní výuka v ZŠ Chotíkov. Tento projekt přinesl škole jak materiální vybavení v oblasti ICT, tak i v oblasti výukových materiálů. Některé učebnice, především, interaktivní, byly pořízeny z finančních prostředků projektu, významné je, že velké množství výukových materiálů si vytvořili pedagogové školy sami. Seznam výukových materiálů je k dispozici na webových stránkách školy. Tyto materiály byly předány MŠMT, v průběhu následujícího školního roku by měly být zpřístupněny společně ostatními vytvořenými výukovými materiály pedagogů v republice na portále MŠMT. Projekt byl ukončen ke dni 28.2.2014.

Škola je zapojena do dalších projektů:

<i>Mléko do škol</i>	<i>Ovoce a zelenina do škol</i>
<i>Zdravé zuby - Dentalalarm</i>	<i>Knížka pro prvňáčka – rozvoj čtenářské gramotnosti</i>
<i>Čtenářské pasy</i>	<i>Zdravé zuby</i>

12. Hodnocení

Na škole probíhá evaluace interní a externí.

Zákonnými dokumenty vymezujícími povinnost interní evaluace jsou zákon č. 561/2004 Sb., o předškolním, základním, středním, vyšším odborném a jiném vzdělávání, ve znění pozdějších předpisů (školský zákon), a jeho podzákonné normy, jakými jsou vyhláška č.15/2005 Sb., kterou se stanoví náležitosti dlouhodobých záměrů, výročních zpráv a vlastního hodnocení školy a Rámcový vzdělávací program pro základní vzdělávání (RVP PZ). Interní hodnocení je plánovaná a



systematická evaluace na základě předem stanovených kritérií, které směřuje ke zkvalitnění práce školy a je prostředkem pro zavádění a řízení změn ve škole.

Externí evaluaci vykonává Česká školní inspekce a zřizovatel školy Obec Chotíkov, existují i další instituce, které se externím hodnocením zabývají, jako např. Kalibro.

Externí a interní evaluace se podílí na celkovém hodnocení školy, nelze však na jejich základě postihnout výchovný a vzdělávací proces ve všech oblastech a jejich vzájemných vztazích.

Interní hodnocení je zaměřeno na vzdělávací programy, na podmínky vzdělávání (prostorové a materiální), lidské zdroje, klima školy, začleňování a podpora žáků, na průběh vzdělávání (dosahování vzdělávacích cílů), rozvoj strategií učení, rozvoj osobnosti a sociální způsobilosti, rozvoj praktických návyků a dovedností, dále na podporu školy žákům, spolupráci se zákonnými zástupci, vzájemné vztahy, na výsledky vzdělávání žáků, na řízení školy a úroveň výsledků práce školy.

K datu 1.8.2012 došlo na základě konkurzního řízení ke změně na postu ředitele školy. Při konkurzním řízení v květnu 2012 byla ředitelkou školy předložena koncepce školy a pedagogové školy byli s jejím obsahem seznámeni při nástupu do funkce ředitelky školy na pedagogické radě dne 30.8.2012. Zároveň byla koncepce školy představena ve výroční zprávě za školní rok 2011/2012. Tato koncepce vychází z ekonomických, materiálních a personálních možností školy.

Ve výroční zprávě za školní rok 2012/2013 je hodnoceno postupné naplňování koncepce školy, v tomto trendu bude i nadále pokračováno.

V průběhu školního roku 2011/2012 a 2012/2013 byla postupně tvořena metodika a systém hodnocení školy, která by měla přispět ke zkvalitnění výsledků vzdělávání.

Hodnocení za školní rok 2013/2014 bylo realizováno u žáků a zákonných zástupců formou dotazníkového šetření, u pedagogů formou rozhovoru,

1. Výsledky dotazníkové šetření u žáků

V květnu 2014 byli osloveni s dotazníkovým šetřením všichni žáci 2. stupně základní školy (celkem 77). Dotazník obsahoval 10 otázek, které byly zaměřeny na úroveň naplňování očekávaných výstupů v rámci ŠVP, na podmínky a průběh vzdělávání, na klima ve škole a na vztahy se spolužáky a pedagogy. Hodnotící škála je shodná s klasifikačními stupni a možností neodpovídat.

Výsledky ankety žáků 2. stupně jsou zpracovány pomocí grafů. Z nich je na první pohled zřejmé, že si uvědomují a oceňují přístup vyučujících k hodnocení jejich výsledků, preferují nezaujatost, objektivitu, přátelský a otevřený přístup učitelů k žákům. Kladně hodnotí odbornost vyučujících a srozumitelnost jejich výkladu. Při hodnocení náročnosti vyučujících většinou hodnotí stupněm 2. Pravděpodobně je toto hodnocení způsobeno nespokojeností s vlastní prací s tendencí omlouvat vlastní chyby. Přitom důraz vyučujících na ověřování znalostí hodnotí převážně stupněm 1 – tzn., že si uvědomují nutnost aplikovat získané vědomosti při testech nebo zkoušeních. Žáci znají pravidla hodnocení testů, preferují bodové hodnocení. Kladně též hodnotí přítomnost vyučujících v hodinách při samostatné práci a dochvilnost vyučujících.

Žáci využívali pro hodnocení převážně stupeň 1 nebo 2. Další klasifikační stupně k hodnocení využívají sporadicky. Převládá spokojenost se srozumitelností výkladu, s ověřováním vědomostí, objektivitou i náročností vyučujících. Nevystupují zde žádná znepokojující kritéria, která by byla indikátorem nezdravého prostředí z hlediska rizikového chování, popř. pocitu ohrožujícího prostředí pro bezpečí žáků.

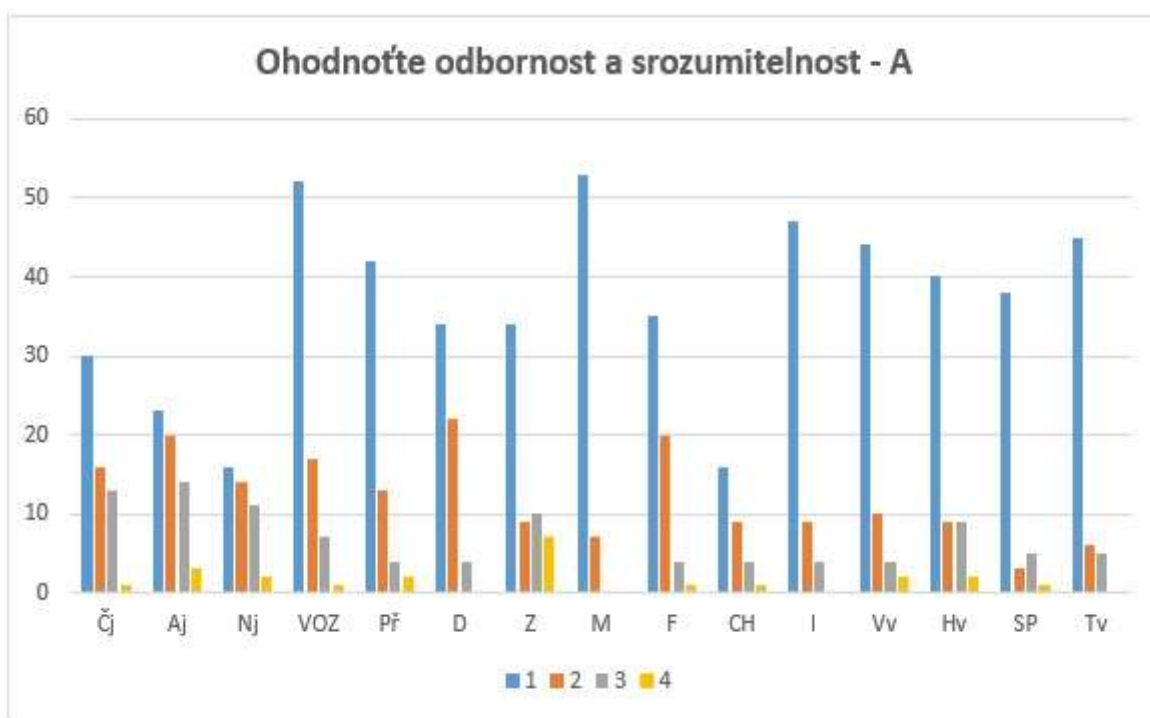
Celková hodnotící tabulka – součet odpovědí žáků tříd druhého stupně spolu se všemi

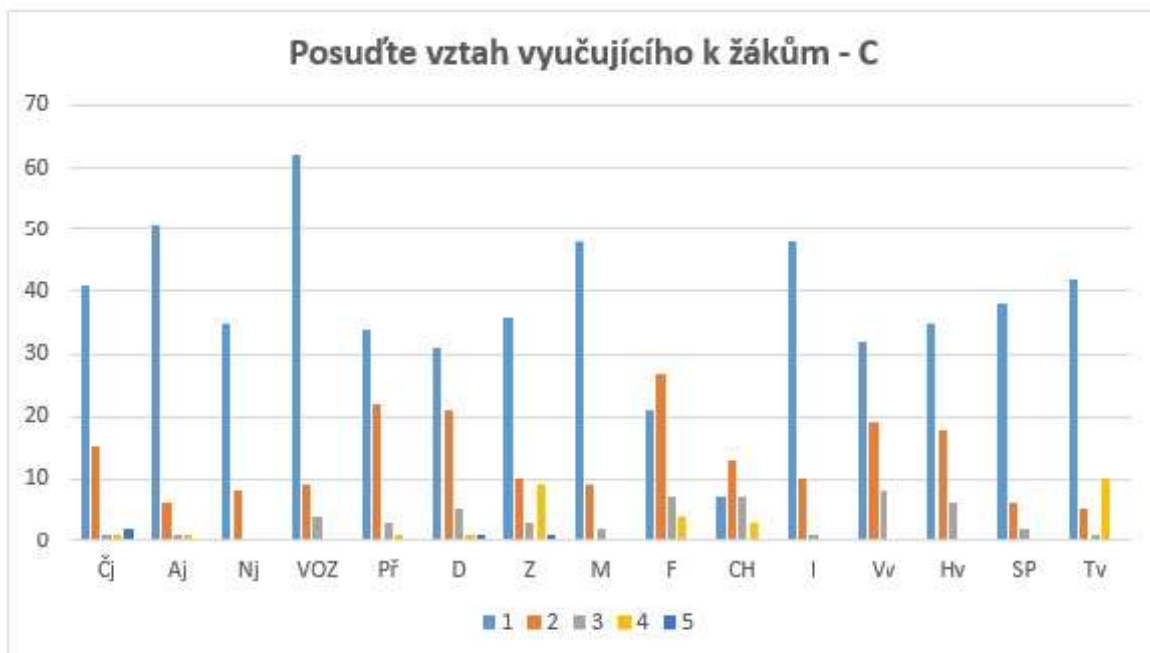


sloupcovými grafy je uveden v příloze č. 2.

Pro školu má dotazníkové šetření vypovídající hodnotu.

Vybrané otázky zpracované do sloupcových grafů:





2. Výsledky dotazníkové šetření u zákonných zástupců

V dubnu 2014 byli osloveni s dotazníkovým šetřením zákonní zástupci (celkem 77) při třídních aktivech. Dotazník obsahoval 11 otázek, které byly zaměřeny především na spokojenost s úrovní kvality výchovy a vzdělávání, na objektivitu hodnocení, spolupráci rodiny a školy, bezpečnost dětí a spokojenost s nabídkou a kvalitou zájmového vzdělávání. Hodnotící škála má 5 stupňů (rozhodně souhlasím až rozhodně nesouhlasím) a možností nevyjádřit se.

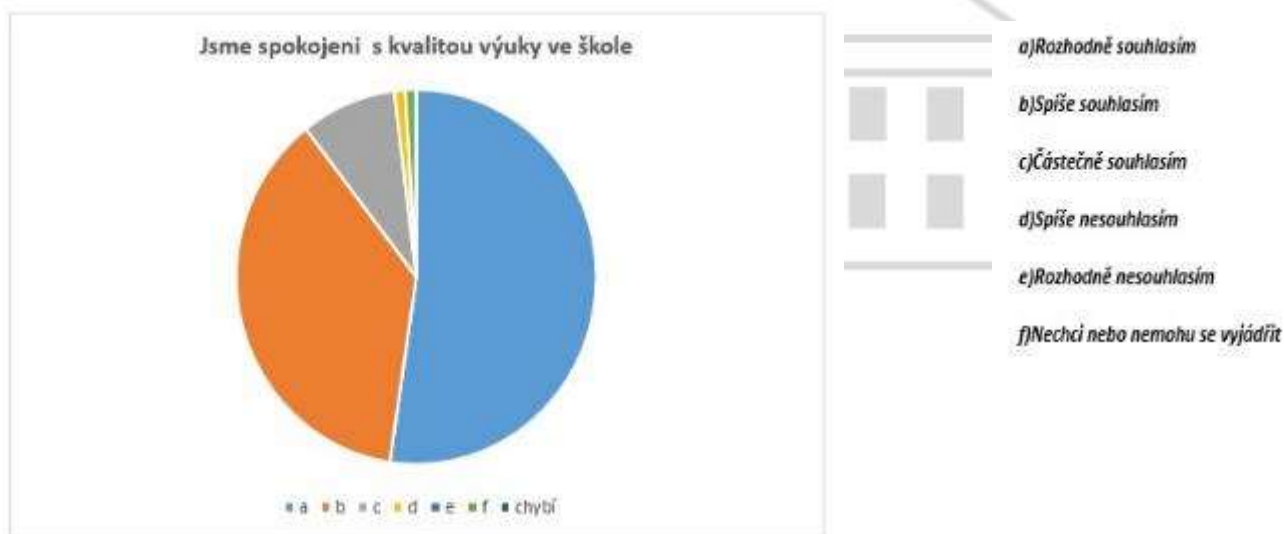
Ze všech odpovědí dotazovaných respondentů je z grafů zřejmé, že procentuálně převažující odpovědi rozhodně souhlasím; popř. spíše souhlasím.

Odpovědi zákonných zástupců žáků v dotazníku vypovídají o spokojenosti zákonných zástupců s přístupem školy, úrovní získávaných znalostí žáků, objektivním přístupem školy k hodnocení žáků, s kvalitou školní i mimoškolní činnosti a v neposlední řadě i velmi dobrou a úzkou spoluprací škola a rodina. Z dotazníkového šetření vyplývá, že zákonní zástupci vnímají školu jako bezpečné místo pro výchovu a vzdělávání jejich dětí.

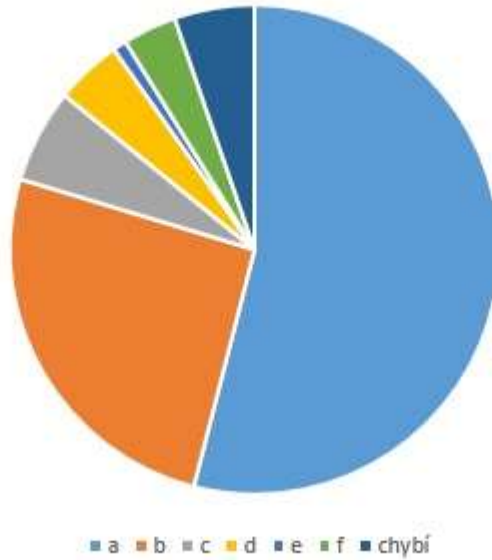
Odpovědi v dotazníku jsou vyjádřeny v % pomocí strukturních kartodiagramů, kompletní dotazníkové šetření je uvedeno v příloze č. 3.

Pro školu má dotazníkové šetření vypovídající hodnotu.

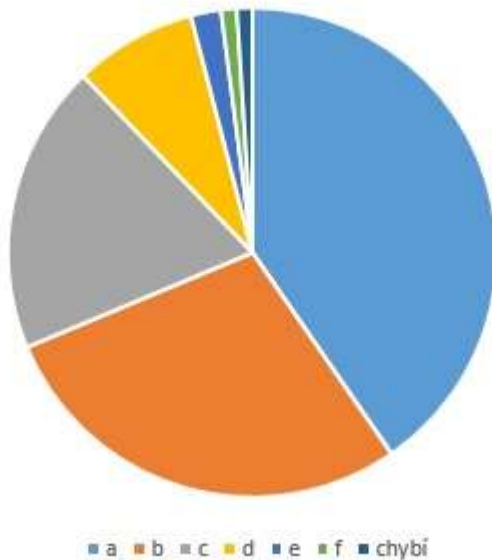
Vybrané otázky zpracované do strukturních kartodiagramů:



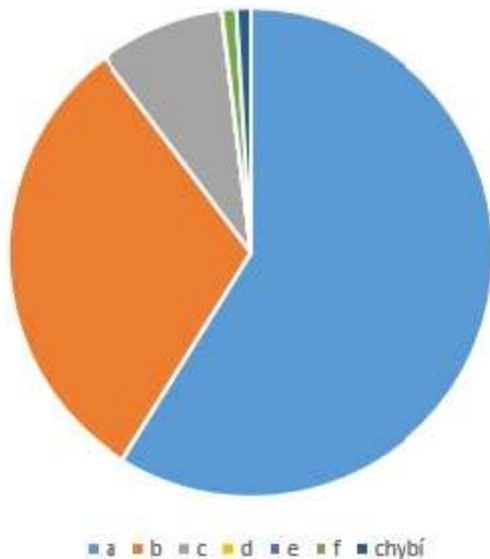
Dítě chodí do školy bez obav a strachu



Nabídka mimoškolní činnosti uspokojuje potřeby mého dítěte



Hodnocení našeho dítěte je objektivní



3. Výsledky šetření u pedagogických pracovníků školy

U pedagogických pracovníků proběhlo hodnocení formou rozhovoru, který byl veden při osobním setkání vedení školy a pedagoga. Obecně učitelé kladně hodnotili především posun v materiálním vybavení školy, stanovení organizační struktury školy a s tím související dělba práce. Kladně hodnotili zlepšení klimatu ve škole, především vztahů mezi pedagogy.

Naopak záporně hodnotili řešení některých problémů v obecné rovině a nepřiznání konkrétního zodpovědného člověka z řad pedagogů za vzniklý problém.



Mateřská škola Chotíkov

1. Charakteristika školy

Mateřská škola Chotíkov má 2 třídy s kapacitou 42 dětí, provoz je realizován ve dvou budovách. Oddělení pro mladší děti s kapacitou 20 dětí je umístěno ve staré vile na adrese Chotíkov 239. Z důvodů velkého zájmu o umístění dětí do mateřské školy byly v roce 2009 rekonstruovány prostory v hlavní budově základní školy na adrese Chotíkov 173 (původně byt školníka) a zřízeno oddělení starších dětí s kapacitou 22 dětí. Tento stav je již několik let provizorní, zřizovatel provádí nezbytné úpravy pro dodržení hygienických a bezpečnostních předpisů.

Provoz MŠ je organizačně velmi náročný, třídy jsou od sebe vzdáleny 1 km, ke společnému odpočinku jsou děti převáženy do třídy mladších dětí. Stravování zajišťuje kuchyně základní školy, do dolní třídy se jídlo dováží. Starší děti se stravují v jídelně základní školy.

Zařízení a vybavení obou tříd vyhovuje požadavkům na provoz předškolního zařízení. Obecní úřad jako zřizovatel se stará o potřebné úpravy a opravy obou budov. Prostory tříd a heren mají odpovídající rozměry, sociální zařízení a šatny dětí mají vyhovující úroveň. Nábytek odpovídá současným požadavkům a trendům vybavení předškolního zařízení. Děti všech věkových skupin mají k dispozici poměrně široký výběr hraček, třídy jsou vybaveny hudebními nástroji, audiovizuálními pomůckami, základním náčiním pro tělesnou výchovu s možností využití tělocvičny a víceúčelového hřiště základní školy, ke vzdělávání slouží dětská a učitelská knihovna. Třída mladších dětí má k dispozici přilehlou zahradu s vybavením pro aktivity předškolních dětí, které splňují všechny bezpečnostní předpisy. V areálu zahrady základní školy byl pro starší děti vybudován hrací koutek s pískovištěm a skluzavkou.

Veškeré plánování úprav, modernizace vychází z předpokladu, že obecní úřad v nejbližším možném termínu vybuduje novou mateřskou školu v objektu základní školy na adrese Chotíkov 173. V tuto chvíli je předpokládán termín začátku výstavby nové mateřské školy listopad 2013.

Třídy i herny mají dostatečných rozměrů, sociální zařízení a šatny dětí mají odpovídající úroveň. Nábytek odpovídá současným požadavkům a trendům vybavení předškolního zařízení. Děti všech věkových skupin mají k dispozici poměrně široký výběr hraček. Mateřská škola je vybavena základním náčiním pro tělesnou výchovu, starší děti využívají školní tělocvičnu. Klavír, varhany a dostatek rytmických nástrojů umožňuje kvalitní realizaci hudebních činností v obou třídách. Dětská knihovna je bohatá, obsahuje široký výběr klasických i moderních pohádek. V areálu zahrady základní školy bylo pro děti vybudováno pískoviště a skluzavka.

Provozní doba mateřské školy je od 6.30 hodin do 16.00 hodin.

Materiálně technické zajištění školy. Mateřská škola má dostatečně velké prostory, které vyhovují hygienickým předpisům. Nábytek ve všech využívaných místnostech a hygienické zařízení i vybavení pro odpočinek dětí odpovídají hygienickým a bezpečnostním požadavkům. Materiální vybavení mateřské školy (včetně zahrady) vyhovuje hygienickým normám a standardům.

Vzhledem k zahájení stavby nové mateřské školy neproběhly žádné zásadní změny ve vybavenosti. V rámci zvýšení kapacity třídy starších dětí ze stávajících 21 na 22 byly provedeny úpravy hygienického zázemí, vyměněny podlahové krytiny ve dvou třídách tak, aby se prohodila herna s pracovní místností. Hračky, vzdělávací prostředky a pomůcky jsou průběžně doplňovány s přihlédnutím k plánované výstavbě nové budovy mateřské školy.



3. Pracovníci školy

Tým předškolních pedagogů je stabilní, výchovný a vzdělávací proces zajišťují 4 pedagogové. Všichni

pracovníci mají kvalifikační předpoklady učitele v mateřské škole.

Dne 3.11.2013 nastoupila vedoucí učitelka Bc. Iva Malatová na mateřskou dovolenou, funkci vedoucí učitelky v mateřské škole převzala Ilona Kašová. Ve třídě starších dětí pracuje od listopadu 2013 Lenka Polívková, která si doplňuje kvalifikaci učitele MŠ na PF v Plzni.

PEDAGOGIČTÍ PRACOVNÍCI

Vzdělání - nejvyšší dosažené	Počet pracovníků
Střední pedagogická škola	3
VŠ – předškolní výchova	1
VŠ – speciální pedagog	0
Jiné	0

pracovní zařazení	vzdělání	Úvazek*	délka praxe	věk
učitelka pověřená vedením Bc. Iva Malatová (MD od 12.11..2013)	VŠ – předškolní výchova	1/1	7,5	29
Učitelka – Ilona Kašová	SPŠ	1/1	13	54
Učitelka – Zdeňka Tomičová	SPŠ	1/1	32	53
Učitelka – Věra Fryčková	SPŠ	1/0,465	33	66

*fyzický/přepočtený



	Počet fyzických osob	přepočtený	v %
kvalifikovaní pracovníci	4	4	100
nekvalifikovaní	0	0	-

3. Příjímací řízení a další zařazení dětí

ZÁPIS DĚTÍ DO MŠ

Počet dětí u zápisu	Počet přijatých dětí mimo zápis – přistěhování apod.	Počet přijatých dětí do MŠ	Počet nepřijatých dětí do MŠ	Očekávaný počet dětí nově přijatých
20	0	15	5	15

Počet dětí u zápisu ZŠ	Počet přijatých dětí ZŠ	Počet udělených odkladů	odstěhování
15	13	2	2

	Počet dětí
odklad povinné školní docházky	2
dodatečné odložení povinné školní docházky	0
celkem	2

K 31.8.2013 ukončilo docházku do mateřské školy Chotíkov 15 dětí, stejný počet dětí byl přijat do mateřské školy.

4. Školní vzdělávací program školy

Školní vzdělávací program odpovídá požadavkům Rámcového vzdělávacího programu pro předškolní vzdělávání, prošel kontrolou a připomínkováním ČŠI v březnu 2012. Už z názvu ŠVP „Půjdem spolu do pohádky celým světem tam a zpátky“ je patrné upřednostňování metod



prožitkového učení, tvořivé dramatiky a dominantní úloha her. Vzdělávací program se skládá z pěti integrovaných bloků. Tyto bloky jsou otevřené a někdy se vzájemně propojují. Je v nich možno pružně zareagovat na zájem dětí. Nejsou přesně časově ohraničené, ale vztahují se k ročnímu období, prožívaným svátkům, tradicím a společenským aktivitám mateřské školy i celé obce. Jsou zpracovány globálně pro obě věkové skupiny Celá koncepce ŠVP je postavena tak, aby každá třída mohla vytvořit svůj specifický třídní vzdělávací program a v něm zohlednit věkové zvláštnosti a speciální potřeby jednotlivých tříd. Školní vzdělávací program naší školy bude v budoucnu zaměřen na posílení výuky cizích jazyků a sportovních aktivit.

5. Demografický vývoj, počet tříd a dětí, věkové složení

Děti, navštěvující MŠ jsou rozděleny do dvou tříd podle věku. Třída mladších dětí má 20 dětí, třída starších dětí (včetně předškolních) má 21 dětí. Rozdělení dětí do tříd podle věku je běžné a z něho vychází řada výhod i nevýhod. Práce je náročná na péči o méně samostatné děti, adaptace trvá někdy déle a je náročná při větším počtu nových tříletých dětí, protože nelze využít komunikace a pomoci při soužití starších dětí s mladšími. Pro systematickou přípravu na školu je v našem případě nutné soustředění předškoláků v jedné třídě.

POČET TŘÍD A DĚTÍ

NÁZEV ZÁŘÍZENÍ	KAPACITA/SKUTEČNOST	POŘET TŘÍD	POŘET DĚTÍ	PRŮMĚRNÁ DOCHÁZKA VE ŠK. ROCE 2012/2013 (%)
Mateřská škola	42/41	2	41	69,5
Školní jídelna	42/41	-	41	-

VĚKOVÉ SLOŽENÍ

Do 3 let	3leté	4leté	5leté	starší
4	7	15	10	5

Kapacita mateřské školy je 42 dětí, která nebyla ve školním roce 2013/2014 plně využita, mateřskou školu navštěvovalo 41 dětí.

V průběhu školního roku 2013/2014 by měla být dostavěna nová budova mateřské školy s kapacitou 50 dětí.

Podle statistických údajů předpokládáme v dalších letech snížení počtu dětí předškolního věku v obci z důvodu poklesu demografické křivky v počtu narozených dětí. Přesto věříme v naplnění i zvýšené kapacity budoucí mateřské školy zájemci z okolních obcí.



6. Výchovné poradenství

Výchovný poradce:

Mgr. Petra Pangrácová

KONCEPCE VÝCHOVNÉHO PORADENSTVÍ

Výchově a prevenci výchovných problémů je věnována již v mateřské škole zvýšená pozornost. Jsme si velmi dobře vědomi, že problémy této oblasti jsou patrné již u dětí předškolního věku, i když je lze pozorovat v daleko menší míře než je tomu potom na 1., resp. 2. stupni základního vzdělávání.

Výchovný poradce sleduje potřeby a zájmy dětí. Pedagogičtí pracovníci informují výchovného poradce o vzniklých konfliktech a podílejí se na řešení těchto situací. Na řešení problémů dětí se podílejí dle potřeby též rodiče.

Velký důraz je kladen též na spolupráci s rodiči, což se při řešení drobnějších konfliktů spolehlivě osvědčuje.

Velká pozornost je věnována prevenci a řešení výchovných problémů. Výchovné a vzdělávací problémy, které pozorujeme na 1. stupni základní školy jsou často patrné již v předškolním vzdělávání. Včasné odhalení problému, diagnostika dítěte a individuální práce s dítětem může napomoci řešení nebo zmírnění problému. Citlivě vedeným rozhovorem s rodiči lze nasměrovat dítě do pedagogicko-psychologické poradny a stanovit podklady a priority pro společný výchovný postup. V letošním školním roce jsme řešili výchovné problémy dvou chlapců. Jednomu byla diagnostikována ADHD a druhému opoziční vzdor. Několik dětí s vadami řeči jsme doporučili k odbornému logopedickému vyšetření. V oblasti výchovného poradenství je v mateřské škole kvalifikovaná výchovná poradkyně. Pro úspěch naší práce je bezpodmínečně nutná spolupráce s rodiči a proto se snažíme budovat vztahy vzájemné důvěry.

SPOLUPRÁCE S PPP, SPC, SE SOCIÁLNÍ PÉČÍ

Spolupráce se speciálně pedagogickým centrem je standardní, týká se především vyšetření dětí (se speciálními vzdělávacími potřebami, poruchami chování, vadami řeči) přímo ve škole nebo v poradně, dále jsou prováděny individuální pohovory o dětech a jejich problémech a nápravná činnost zaměřená na reedukaci výchovně-vzdělávacích problémů pro hyperaktivní děti nebo pro děti s ADHD.

Díky spolupráci s Pedagogicko-psychologickou poradnou Plzeň a Speciálně pedagogickým centrem v Plzni se podařilo u žáka mateřské školy včasnou diagnózou eliminovat problémy a pro školní rok 2014/2015 pro dítě zajistit asistenta pedagoga.

SPOLUPRÁCE SE ZŘIZOVATELEM

Pracovníci MŠ jsou v kontaktu a spolupracují se zřizovatelem a obec Chotíkov vychází vstříc aktivitám MŠ. Využíváme dětské hřiště obce, které je moderně vybavené průlezkami, skluzavkou, pískovištěm, houpačkami, horolezeckou stěnou apod., také kulturní dům Slávie k pořádání dětských



Základní škola a Mateřská škola Chotíkov, příspěvková organizace

Chotíkov, 173, 330 17

43

představení a koncertů a zároveň se účastníme akcí, které pořádá obec.

SPOLUPRÁCE S RODIČI

Neméně důležitá a přínosná je naše spolupráce s rodiči, pořádáme společné akce (např. tvořivé odpoledne, vánoční nadílku a posezení). Ve vztazích s rodiči se učitelky snaží o dobrou vzájemnou komunikaci. Příležitost k rozhovoru s učitelkou mají rodiče při předávání a odchodu dítěte nebo dle domluvy. Ke komunikaci slouží také informační nástěnka v šatně nebo informace pro rodiče a veřejnost na webových stránkách školy. Rodiče mohou napomáhat svou přítomností k lepší adaptaci dítěte na MŠ. Rytmus a organizační řád MŠ je daný, ale natolik flexibilní, že se dá přizpůsobit aktuální situaci. Na začátku školního roku pořádáme informační schůzku pro rodiče dětí. Během roku funguje informační nástěnka, internetové stránky ZŠ a osobní kontakt s rodiči dětí při předávání.

7. Výkon státní správy

ROZHODNUTÍ ŘEDITELE ŠKOLY

<i>rozhodnutí ředitele školy (dle účelu)</i>	<i>počet</i>	<i>počet odvolání</i>
<i>počet žádostí o přijetí</i>	20	-
<i>rozhodnutí o přijetí</i>	15	-
<i>rozhodnutí o nepřijetí</i>	5	0
<i>počet dětí přijatých do MŠ</i>	15	-
<i>počet dětí, které ukončily docházku</i>	15	0
<i>zařazení postiženého dítěte</i>	ne	x

POČET EVIDOVANÝCH STÍŽNOSTÍ

<i>Celkový počet evidovaných stížností, z toho</i>	0
<i>oprávněných</i>	0
<i>částečně oprávněných</i>	0
<i>neoprávněných</i>	0
<i>postoupených jinému orgánu</i>	0



8. Další vzdělávání pedagogických pracovníků

<i>Vzdělávací akce</i>	<i>Počet účastníků</i>	<i>Vzdělávací instituce</i>
<i>Školní zralost</i>	<i>1</i>	<i>PPP Plzeň-sever</i>
<i>Konzultační den MŠ</i>	<i>1</i>	<i>Třemošná</i>

9. Mimoškolní aktivity**PŘEHLED O NABÍZENÝCH KROUŽCÍCH**

<i>Název kroužku</i>	<i>Věková kategorie dětí</i>	<i>Počet dětí</i>	<i>Vyučující</i>
<i>Keramický kroužek</i>	<i>4 – 6 let</i>	<i>12</i>	<i>Mgr. Silvie Kučerová</i>
<i>Pohybový kroužek</i>	<i>4 – 6 let</i>	<i>13</i>	<i>Bc. Iva Malatová</i>
<i>Výtvarný kroužek</i>	<i>4 – 6 let</i>	<i>8</i>	<i>Věra Fryčková</i>
<i>Anglický jazyk</i>	<i>3 – 6 let</i>	<i>9</i>	<i>agentura</i>

ÚČAST NA SOUTĚŽÍCH

<i>Název soutěže</i>	<i>Počet dětí</i>	<i>Umístění</i>
<i>Báječná školka – O nejlepšího sněhuláka</i>	<i>Děti 2. třídy</i>	<i>1.</i>
<i>Soutěže pro rodiče a děti</i>	<i>Většina rodičů a dětí MŠ</i>	<i>Všichni zúčastnění</i>



KULTURNÍ AKCE A SPOLUPRÁCE S DALŠÍMI SUBJEKTY

Mateřská škola využívá možností života v malé obci a spolupracuje s místními organizacemi (např. Svaz žen, Rybářský spolek, SDH). Účastní se jimi pořádaných akcí a podílí se na jejich organizaci (např. Pohádkový les, maškarní bál, masopustní rej).

Propojení mateřské školy se základní školou přináší řadu výhod. Děti mohou využít nabídky některých kroužků (například kroužek keramiky ve vhodných prostorách ZŠ) a 1x týdně využívají možnost cvičení v tělocvičně školy.

Prohlubuje se spolupráce se ZŠ i na poli výchovného poradenství. Výchovná poradkyně se zúčastnila schůzky s rodiči a informovala je o možnostech řešení různých výchovných problémů, s učitelkami konzultovala konkrétní problémy jednotlivých dětí a možnosti řešení. Pod jejím vedením bylo zahájeno administrativní zajištění získání asistenta pedagoga pro vytypovaného chlapce. Před zápisem do ZŠ úzce spolupracují učitelky z 1. stupně ZŠ s učitelkou ve třídě předškolních dětí. Upozorňují na nedostatky v přípravě předškoláků a konzultují s učitelkou školní zralost jednotlivých dětí. Předškoláci navštívili 1. třídu ZŠ, v rámci přípravy na vstup do školy si prohlédli prostory a seznámili se s některými formami práce.

I v tomto roce se uskutečnil kurz plavání s využitím společné dopravy autobusem. Společně s 1. a 2. třídou ZŠ jsme se zúčastnili divadelního představení Červená Karkulka v místním kulturním domě Slávie. V říjnu se uskutečnilo v tělocvičně ZŠ představení Pohádky z klubička. V listopadu se MŠ se zapojila do přípravy oslav výročí založení školy. Děti s rodiči se rovněž zúčastnily akce Chotíkovská šlápotá. V rámci možností se MŠ zúčastnila soutěže a besedy v ZŠ na téma Recyklohraní. Děti MŠ se také účastnily společné akce školy Barevný týden a soutěžily v nápaditosti ve využití barev oblečení. Děti ze ZŠ připravily pro MŠ návštěvu Mikuláše. Do mateřské školy pravidelně jedenkrát za rok dochází studenti zubního lékařství a provádí s dětmi nácvik ústní hygieny.

Vydařenou akcí byla návštěva domu pohádek v Plzni a návštěva výroby svíček v Liticích.

Oblíbené je již tradiční Mikulášské řádění v kulturním domě Slávie, které pořádá ZŠ společně se Svazem žen v Chotíkově. Společnou akcí obou tříd MŠ bylo zdobení vánočního stromku a zpívání koled před místním kulturním domem Slávie, hra na stopovanou, kterou připravily starší děti pro mladší. Další akcí byl zájezd do Muzea strašidel v Plzni. Masopustní průvod obcí v dopoledních hodinách tentokrát absolvovaly i naše děti ze třídy v ZŠ. Třída starších dětí uspořádala v dubnu Aprílový den (tzv. Den naruby). Děti z MŠ se seznamují s životem v obci, využili jsme možnost návštěvy statku u Kestlerů a prohlédli jsme si módní salón paní Rozsivalové s komentářem paní Nožičkové.

Přínosná je spolupráce se ZUŠ Plasy, která každoročně pro nás pořádá žákovské koncerty přímo na půdě naší MŠ a tím vede naše děti k touze po dalším hudebním vzdělávání. Mnohé z dětí se pak stávají žáky hudební školy, která má v naší ZŠ pobočku.

V naší MŠ působila v letošním školním roce firma Cizí řeči, zajistila výuku angličtiny pro nejmenší zábavnou formou.

Pravidelně s dětmi navštěvujeme divadelní představení nebo využíváme služeb divadelních herců a hudebníků přímo v naší MŠ. Spolupracujeme s divadly Meluzína, Hra, Stolařík a Dráček. V září jsme se se staršími dětmi zúčastnili Námořnického bálu pro děti v divadle Pluto.

Každoročně se setkáváme s rodiči při vánočním tvoření. Ve třídě mladších dětí jsme si vyzkoušeli práci s keramickou hlinou při vytváření postav do betléma. Ve třídě starších dětí rodiče s dětmi vyráběli postavy ze samotvrdnoucí hmoty. Hotové výrobky pak děti odevzdaly do vystaveného plzeňského betléma.

Setkání dětí a rodičů u vánočního stromečku v dolní budově MŠ proběhlo v uvolněné atmosféře s občerstvením a rozbalováním vánočních dárků.



Velikonoční tvoření bylo pro obě třídy společné ve třídě ZŠ. Při vytváření ovečky z provázku pomocí vodního skla a travičkové hlavičky děti pomocí rodičů opravdu potřebovaly.

Jarní počasí a krásné okolí Chotíkova nás vylákalo ke krátkým výletům do okolí. Společně jsme došli na Krkavec, starší děti navštívily příšovskou sopku a Dolní Vlkyš.

Na zakončení školního roku a na rozloučení s odcházejícími dětmi proběhlo v areálu ZŠ slavnostní pasování na školáky. Součástí programu bylo úvodní slovo paní ředitelky, procházka místy her dětí při pobytu venku a občerstvení u ohně. Mladší děti se rozloučily s budovou i s krásnou přílehlou zahradou na odpoledním setkání rodičů a dětí v zahradě se sportovními hrami a občerstvením.

Přehled akcí

Třída starších dětí

- Pohádka o Matějovi a Mančičce, jak spolu hospodařili (divadlo Komika)
- Divadelní představení „O koblížkovi“ – divadlo Meluzína
- Koncert ZUŠ
- Vánoční tvoření s rodiči
- Vánoční posezení s rodiči
- Pohádka „ O sněhový královně“ – divadlo Jihlava
- Zahradnická pohádka
- Divadlo Alfa Plzeň (společně se ZŠ) – Žabákova dobrodružství
- Velikonoční tvoření
- Zlaté vlasy děda Vševěda – divadlo HRA
- Sobotní výlet s rodiči
- Výlet na Krkavec
- Vystoupení ZUŠ
- Návštěva farmy v Chotíkově
- Zahradní posezení s rodiči

Třída mladších dětí

- Výlet do Motýla – Pohádková zahrada (Krkonošské pohádky)
- Divadlo Komika – O Matějovi a Mančičce, jak spolu hospodařili
- Vystoupení dětí ve Slávii
- Podzimní tvoření s rodiči – tančící stoly
- Divadlo Meluzína – O koblížkovi
- Koncert ZUŠ
- Nebe, peklo, hra – agentura Reny
- Divadelní představení „ O sněhový královně“
- Nadílka v MŠ
- Zahradnická pohádka
- Divadlo Alfa Plzeň (společně se ZŠ) – Žabákova dobrodružství
- Kurz plavání
- Velikonoční tvoření s rodiči – vítání jara
- Zlaté vlasy děda Vševěda – divadlo HRA



- Svátek matek – posezení s maminkami
- Zábavná chvílka se svým tatškou – sportovní odpoledne
- Výlet na Krkavec
- Zpátky do lesů – trampské písničky
- Zlaté vlasy děda Vševěda – divadlo HRA
- Pohádka - Hloupý Honza

10. Program environmentálního vzdělávání, výchovy a osvěty

Záměrem EVVO je ovlivnění myšlení a jednání dětí tak, aby jednaly v souladu s životním prostředím pro udržení jeho kvality i pro budoucí generace. Smyslem environmentální výchovy je především probuzení zájmu o okolní prostředí a v této souvislosti pochopení vzájemné provázanosti vztahů v přírodě i propojení přírody a lidské společnosti a vzbuzení odpovědnosti vůči budoucnosti.

Program se uskutečňuje v každodenním vzdělávacím procesu. Učitelky si samy určují, kdy do svých třídních plánů jednotlivé prvky zařadí a ve které činnosti byly cíle programu plněny. Prvky EVVO se prolínají během celého roku do všech integrovaných bloků a to jak záměrně, tak využíváním spontánních námětů, nápadů a činností, které život přináší. Velké úsilí je věnováno prevenci nežádoucích jevů.

Děti jsou přirozeným způsobem vedeny k samostatnému svobodnému rozhodování, za které nesou odpovědnost. Učí se smyslu pro povinnost, dodržování pravidel, kterým rozumí a podílí se na jejich tvorbě. Uvědomují si svá práva i práva druhých, učí se je hájit a respektovat. Život na venkově přináší mnohá úskalí rodičům a zároveň mnoho předností pro výchovu a vzdělávání v MŠ. Děti jsou účastníky společenského života v obci, znají svoji obec a mají k ní vztah. Jsou v každodenním kontaktu s přírodou a uvědomují si svůj podíl na utváření prostředí, ve kterém žijí.

11. Analýza školního roku

Ve školním roce 2013/14 proběhla změna v personálním obsazení. Po odchodu vedoucí učitelky na mateřskou dovolenou nastoupila na její místo učitelka Lenka Polívková. Vedením útvaru MŠ byla pověřena učitelka Ilona Kašová. V mateřské škole jsou čtyři pedagogické pracovnice (tři na celý úvazek a jedna na 0,456 úvazku).

Výchova a vzdělávání předškolních dětí se uskutečňovaly v podnětném prostředí vzájemného respektu. Prostřednictvím TVP a v něm obsažených integrovaných bloků byly v jednotlivých třídách uskutečňovány cíle našeho ŠVP:

Stimulovat a podporovat a fyzický a psychický rozvoj dětí, podporovat a rozvíjet jejich fyzickou zdatnost, pohybové dovednosti a manuální zručnost, učit je sebeobsluhy a vést k zdravému životnímu stylu.



Podporovat duševní pohodu dítěte, rozvoj jeho intelektu, řeči, rozvoj jeho citů a vůle, kreativity a vyjadřování, vzdělávacích dovedností.

Podporovat utváření vztahů dítěte k jiným dětem a k dospělým, posilovat a obohacovat jejich vzájemnou komunikaci, podporovat samostatnost a orientaci dítěte v neznámém prostředí (např. škola v přírodě, plavecký výcvik, návštěva divadla, solné jeskyně).

Poznávat a respektovat pravidla soužití s ostatními lidmi, dětmi, poznávat svět materiálních a duchovních hodnot, seznamovat se se světem kultury a umění, osvojit si potřebné dovednosti, návyky a postoje, začlenit se do sociálního prostředí třídy.

Učit dítě vnímat okolní svět a jeho dění, zapojovat se do akcí pořádaných obcí, vzbudit zájem o vliv člověka na životní prostředí (v rámci nejbližšího okolí MŠ a obce), vytvářet předpoklady pro otevřený a odpovědný postoj dítěte k životnímu prostředí i ke globálním problémům lidstva.

Velký důraz byl kladen na budování klíčových kompetencí (k učení, k řešení problémů a komunikativních) tak, aby se zkvalitňovaly vzájemné vztahy v dětském kolektivu a děti se učily samostatnému myšlení a vzájemné toleranci. To vše vychází ze zásad a požadavků Rámcového vzdělávacího programu, podle kterého je náš ŠVP zpracován.

Priority pro školní rok 2014/15

zaměřit se na zkvalitnění organizace provozu MŠ

zviditelnit práci MŠ (akce pro rodiče s dětmi, podíl na oslavách výročí založení školy, doplnění fotografií na internetových stránkách školy

spolupracovat s rodiči na vzájemné informovanosti prostřednictvím rozhovorů, nástěnky, internetových stránek školy

zkvalitňování výchovné a vzdělávací práce (vzdělávání učitelek, zlepšování vzájemných vztahů prostřednictvím seminářů a rozhovorů, vzájemné hospitace a evaluace)

sledování problematických dětí, vedení záznamů z pozorování, portfolia dětí, podchycení výchovných nebo vývojových problémů, hledání řešení společně s rodiči, nezanedbávat péči o mimořádně nadané děti.

12. Hodnocení

V prostředí malé obce vnímá a hodnotí veřejnost působení mateřské školy velmi přísně, lidem není lhostejná úroveň vzdělávání a výchovy vlastních dětí. Mateřská škola má dlouhodobě dobrou pověst i v širším okolí.

Z neformálních rozhovorů s rodiči dětí o úrovni předškolního vzdělávání vyplynula nespokojenost některých rodičů s personálním obsazením ve třídě mladších dětí. Ředitelka školy se zaměřila na objektivní vyhodnocení situace – vedla rozhovory s pedagogickými pracovníky jednotlivě i společně, setkala se s rodiči dětí a velmi intenzivně se věnovala vyřešení nepříznivého stavu. Ke zlepšení situace v personální oblasti v mateřské škole byl nasměrován seminář pro pedagogické pracovníky na téma vzájemných vztahů a osobnostního růstu.

Dalším bodem nespokojenosti pedagogů i rodičů spočívá v problému organizace odpočinku dětí (převoz dětí do dolní budovy MŠ) a v provizorním zařízení třídy v ZŠ (přecházení dětí do jídelny ZŠ atd.). Z tohoto důvodu rodiče vítají plán stavby nové budovy MŠ, přestože budova původní mateřské školy je ve výhodnějším prostředí (velká zahrada, blízký les).

Výměna učitelek ve třídě starších dětí proběhla bez problémů. Nová učitelka Lenka Polívková i bez příslušné kvalifikace využívá svých mimořádných schopností zaujmout děti mnoha pestřými činnostmi. Uvádění do praxe se uskutečňuje podle ročního plánu pod vedením zkušené učitelky



Věry Fryčkové. Kvalifikaci pedagoga předškolního věku si doplňuje na PF v Plzni. Podle Rámcového vzdělávacího programu pro předškolní vzdělávání zdokonaluje MŠ svoje vzdělávací metody směrem k vytváření uvolněné, přívětivé atmosféry vzájemného respektování a důvěry.

Kapacita 20, resp. 22 dětí v jedné třídě umožňuje lepší uplatňování individuálního přístupu k dětem. Rodiče mají otevřený přístup do prostor MŠ, tuto možnost rádi využívají zejména při adaptaci dítěte. Zajímá je program, zúčastňují se akcí MŠ. Nebojí se hodnotit práci pedagogů, hovořit otevřeně o svých dětech, klást požadavky na učitele. Ne vždy jsou názory rodičů na výchovu totožné s názory pedagogů MŠ, oboustranně přínosná je otevřená diskuze (odpolední odpočinek, stravování a skladba jídelníčku, přiměřenost v oblékání, samostatnost v sebeobsluze, rýma a pobyt v dětském kolektivu).



Školní jídelna Základní školy a Mateřské školy Chotíkov

1. Charakteristika školní jídelny

Školní jídelna vaří obědy pro děti a žáky Základní školy a Mateřské školy Chotíkov, příspěvková organizace. Je zařazena v rejstříku školských zařízení pod IZO 650 031 814. Kromě dětí a žáků se zde stravují zaměstnanci školy. Pro děti mateřské školy se připravují dopolední přesnídávky a dopolední svačinky.

2. Pracovníci školní jídelny

<i>Jméno, příjmení</i>	<i>Úvazek</i>	<i>funkce</i>
<i>Jana Cajková</i>	<i>0,8</i>	<i>vedoucí ŠJ</i>
<i>Helena Rašková</i>	<i>1,0</i>	<i>kuchařka</i>
<i>Ilona Pašková</i>	<i>1,0</i>	<i>kuchařka</i>
<i>Jana Trylčová</i>	<i>0,9</i>	<i>kuchařka</i>

3. Strávníci

<i>Zařízení</i>	<i>Počet přihlášených strávníků</i>
<i>Mateřská škola - děti</i>	<i>42</i>
<i>Základní škola - žáci</i>	<i>178</i>
<i>Zaměstnanci školy</i>	<i>23</i>
<i>Celkem</i>	<i>243</i>

4. Kategorie strávníků

	<i>Kategorie strávníků</i>	<i>Věk strávníků</i>
<i>1.</i>	<i>Mateřská škola (MŠ-I)</i>	<i>3 – 6 let</i>
<i>2.</i>	<i>Mateřská škola (MŠ-II)</i>	<i>7 let</i>
<i>3.</i>	<i>Základní škola (ZŠ-I)</i>	<i>7 – 10 let</i>
<i>4.</i>	<i>Základní škola (ZŠ-II)</i>	<i>11 – 14 let</i>
<i>5.</i>	<i>Základní škola (ZŠ-III)</i>	<i>15 – více let</i>
<i>6.</i>	<i>Zaměstnanci ZŠ a MŠ</i>	<i>-</i>



5. Počet uvařených obědů

Zařízení	Počet vydaných svačin	Počet uvařených obědů
Základní škola – žáci	-	38008
Zaměstnanci školy	-	
Mateřská škola – děti	11592	
Celkem	11592	38008

6. Cena oběda

	<i>Kategorie strávnicků</i>	<i>Cena oběda : u MŠ /přesnídávka+ oběd+svačina/</i>
1.	Mateřská škola (MŠ-I)	30,-
2.	Mateřská škola (MŠ-II)	35,-
3.	Základní škola (ZŠ-I)	19,-
4.	Základní škola (ZŠ-II)	22,-
5.	Základní škola (ZŠ-III)	24,-
6	Zaměstnanci školy	27,-

7. Výsledky kontrol

Viz str. 8 kapitola Kontroly hygieny.



Přílohy

Hospodaření školy za rok 2013

1. Rozvaha
2. Výkaz o zaměstnancích a mzdových prostředcích v regionálním školství
3. Výkaz zisku a ztráty
4. Informace podle § 18 odst. 1 písm. c) zákona
5. Informace podle § 7, odst. 3, 4 a 5 zákona
6. Doplňující informace k fondům účetní jednotky
7. Bulletin k 90. výročí školy
8. Dotazníkové šetření u žáků školy
9. Dotazníkové šetření u zákonných zástupců



Příloha č. 1: Rozvaha

poř.č.	Název položky	účet	1	2	3	4
			OBDOBÍ			
			BĚŽNÉ			MINULÉ
BRUTTO	KOREKCE	NETTO				
IV.	Dlouhodobé pohledávky		0.00	0.00	0.00	0.00
1.	Poskytnuté návratné finanční výpomoci	462				
2.	Dlouhodobé pohledávky z postoupených	464				
3.	Dlouhodobé poskytnuté zálohy	465				
4.	Dlouhodobé pohledávky z ručení	466				
5.	Dlouhodobé pohledávky z nástrojů	468				
6.	Ostatní dlouhodobé pohledávky	469				
7.	Dlouhodobé poskytnuté zálohy na	471				
B.	Oběžná aktiva		2 778 385.14	0.00	2 778 385.14	3 164 858.49
I.	Zásoby		29 736.98	0.00	29 736.98	31 153.49
1.	Přízeň materiálu	111				
2.	Materiál na skladě	112	29 736.98		29 736.98	31 153.49
3.	Materiál na cestě	119				
4.	Nedokončená výroba	121				
5.	Položky vlastní výroby	122				
6.	Výrobky	123				
7.	Přízeň zboží	131				
8.	Zboží na skladě	132				
9.	Zboží na cestě	138				
10.	Ostatní zásoby	139				
II.	Krátkodobé pohledávky		306 325.00	0.00	306 325.00	296 671.00
1.	Odeběratel	311	3 401.00		3 401.00	12 729.00
2.	Směnky k inkasu	312				
3.	Pohledávky za eskontované cenné papíry	313				
4.	Krátkodobé poskytnuté zálohy	314	279 700.00		279 700.00	261 210.00
5.	Jiné pohledávky z hlavní činnosti	315	11 846.00		11 846.00	20 662.00
6.	Poskytnuté návratné finanční výpomoci	316				
7.	Krátkodobé pohledávky z postoupených	317				
8.	Pohledávky z titulu daní a obdobných	318				
9.	Pohledávky ze sdílených daní	319				
10.	Pohledávky za zaměstnanci	335				
11.	Zúčtování s institucemi sociálního	336				
12.	Daň z příjmů	341				
13.	Jiné příjmové daně	342				
14.	Daň z přidané hodnoty	343				
15.	Jiné daně a poplatky	344				
16.	Pohledávky za vybranými ústředními	346				
17.	Pohledávky za vybranými místními	348				
18.	Pohledávky za účastníky sdružení	351				
19.	Krátkodobé pohledávky z ručení	361				
20.	Pevné termínové operace a opce	363				
21.	Pohledávky z finančního zajištění	365				
22.	Pohledávky z vydaných dluhopisů	367				
23.	Krátkodobé pohledávky z nástrojů	371				
24.	Krátkodobé poskytnuté zálohy na transfery	373				
25.	Náklady příštích období	381	11 378.00		11 378.00	2 070.00
26.	Příjmy příštích období	385				
27.	Dohadné účty aktivní	388				
28.	Ostatní krátkodobé pohledávky	377				



poř.č.	Název položky	účet	1	2
			OBDOBÍ	
			BĚŽNÉ	MINULÉ
D.	Cizí zdroje		1 741 123.43	2 038 306.35
I.	Rezervy		0.00	0.00
1.	Rezervy	441		
II.	Dlouhodobé závazky		0.00	0.00
1.	Dlouhodobé úvěry	451		
2.	Přijaté návratné finanční výpomoci dlouhodobé	452		
3.	Dlouhodobé závazky z vydaných dluhopisů	453		
4.	Dlouhodobé přijaté zálohy	455		
5.	Dlouhodobé závazky z ručení	456		
6.	Dlouhodobé směnky k úhradě	457		
7.	Dlouhodobé závazky z nástrojů spolufinancovaných ze zahraničí	458		
8.	Ostatní dlouhodobé závazky	459		
9.	Dlouhodobé přijaté zálohy na transfery	472		
III.	Krátkodobé závazky		1 741 123.43	2 038 306.35
1.	Krátkodobé úvěry	281		
2.	Eskontované krátkodobé dluhopisy (směnky)	282		
3.	Krátkodobé závazky z vydaných dluhopisů	283		
4.	Jiné krátkodobé půjčky	289		
5.	Dodavatelé	321	165 830.77	18 704.18
6.	Směnky k úhradě	322		
7.	Krátkodobé přijaté zálohy	324	57 000.00	42 000.00
8.	Závazky z dělené správy a kaucí	325		
9.	Přijaté návratné finanční výpomoci krátkodobé	326		
10.	Přijaté zálohy daní	327		
11.	Závazky z výběru daní	328		
12.	Závazky ze sdílených daní	329		
13.	Zaměstnanci	331	679 701.00	639 840.00
14.	Jiné závazky vůči zaměstnancům	333		
15.	Zúčtování s institucemi sociálního zabezpečení a zdravotního pojištění	336	384 739.00	370 102.00
16.	Daň z příjmů	341		
17.	Jiné přímé daně	342	105 850.00	95 921.00
18.	Daň z přidané hodnoty	343		
19.	Jiné daně a poplatky	344		
20.	Závazky k osobám mimo vybrané vládní instituce	345		
21.	Závazky k vybraným ústředním vládním institucím	347		
22.	Závazky k vybraným místním vládním institucím	349		
23.	Závazky k účastníkům sdružení	352		
24.	Krátkodobé závazky z ručení	362		
25.	Pevné termínové operace a opce	363		
26.	Závazky z neukončených finančních operací	364		
27.	Závazky z finančního zajištění	366		
28.	Závazky z upsaných nesplicených cenných papírů a podílů	368		
29.	Krátkodobé závazky z nástrojů spolufinancovaných ze zahraničí	372		
30.	Krátkodobé přijaté zálohy na transfery	374	78 156.66	603 383.17
31.	Výdaje příštích období	383		
32.	Výnosy příštích období	384		
33.	Dohadné účty pasivní	389	262 200.00	260 710.00
34.	Ostatní krátkodobé závazky	378	7 646.00	7 646.00



**Příloha č. 2: Výkaz o zaměstnancích a mzdových prostředcích v regionálním školství –
doplňt, je z roku 2012**

II. Doplňující ukazatele k 31. 12. 2013

a	Císlo řádku	Druh činnosti					C
		2	3	4	5		
Kód druhu činnosti		11	21	81	92	Celkem	
Evidenční počet zaměstnanců	fyzické osoby celkem	0201	0	0	0	0	0
	z ř. 0201						
	ženy	0202	0	0	0	0	0
	se ZP (včetně TZP)	0203	0	0	0	0	0
	Počet žen na mateřské dovolené	0204	0	0	0	0	0
	Počet zaměstnanců na rodičovské dovolené	0205	0	0	0	0	0
	Čerpání rezervního fondu v tis. Kč - mzdy a platy	0206	0	0	0	0	0
	Čerpání rezervního fondu v tis. Kč - OON	0207	0	0	0	0	0

V. Přehled počtu pracovníků a mzdových prostředků

a	Císlo řádku	Druh činnosti					C
		2	3	4	5		
Kód druhu činnosti		11	21	81	92	Celkem	
Počet zaměstnanců	průměrný přepočtený počet	0501	3,953	19,971	2,086	3,967	29,877
	fyzické osoby - průměrný stav	0502	3,089	19,778	2,778	4	30,445
Celkové mzdy a platy zaměstnanců v tis. Kč		0503	694,804	4176,381	340,012	479,215	5689,412
z ř. 0501 a 0503 pedagogičtí pracovníci	průměrný přepočtený počet	0504	3,324	16,67	2,086	0	22,06
	přepočtený počet k 30. 9.	0518	3,403	15,886	2,5	0	21,789
	mzdy a platy v tis. Kč	0505	629,101	3763,296	340,012	0	4732,408
z ř. 0504 a 0505 učitelé	průměrný přepočtený počet	0506	3,324	14,753	0	0	18,077
	mzdy a platy v tis. Kč	0507	629,101	3522,645	0	0	4151,646
z ř. 0504 a 0505 vychovatelé	průměrný přepočtený počet	0508	0	0	2,086	0	2,086
	mzdy a platy v tis. Kč	0509	0	0	340,012	0	340,012
z ř. 0504 a 0505 učitelé odbor. výchovy	průměrný přepočtený počet	0510	0	0	0	0	0
	mzdy a platy v tis. Kč	0511	0	0	0	0	0
z ř. 0504 a 0505 ostatní pedagogové	průměrný přepočtený počet	0520	0	1,917	0	0	1,917
	přepočtený počet k 30. 9.	0521	0	240,75	0	0	240,75
	mzdy a platy v tis. Kč	0513	65,703	412,086	0	479,215	957,004
Výplacené ostatní platby za provedenou práci v tis. Kč		0514	0	145,947	24,16	0	170,107
z řádku 0514	pro pedagogické pracovníky	0515	0	74,147	24,16	0	98,307
	pro nepedagogické pracovníky	0516	0	71,8	0	0	71,8
Mzdy, platy a ost. platby za provedenou práci v tis. Kč		0517	694,804	4321,328	364,172	479,215	5859,519



Příloha č. 3: Výkaz zisku a ztráty

sestavený k 31.12.2013
v Kč, s přesností na dvě desetinná místa
okamžik sestavení: 06.02.2014 23:48

poř.č.	Název položky	účet	1	2	3	4
			BĚŽNÉ OBDOBÍ		MINULÉ OBDOBÍ	
			Hlavní činnost	Hosp. činnost	Hlavní činnost	Hosp. činnost
A.	NÁKLADY CELKEM		16 754 960.97	0.00	15 646 567.21	0.00
I.	Náklady z činnosti		16 754 960.97	0.00	15 646 567.21	0.00
1.	Spotřeba materiálu	501	2 201 040.11		1 975 152.22	
2.	Spotřeba energie	502	372 599.30		450 686.27	
3.	Spotřeba ostatních neskladovatelných	503				
4.	Prodané zboží	504				
5.	Aktivace dlouhodobého majetku	506				
6.	Aktivace oběžného majetku	507				
7.	Změna stavu zásob vlastní výroby	508				
8.	Opravy a udržování	511	789 564.50		214 569.90	
9.	Cestovné	512	12 903.00		20 603.00	
10.	Náklady na reprezentaci	513				
11.	Aktivace vnitroorganizačních služeb	516				
12.	Ostatní služby	518	885 055.84		985 982.64	
13.	Mzdové náklady	521	8 469 104.00		8 477 353.00	
14.	Zákonné sociální pojištění	524	2 777 542.00		2 854 084.00	
15.	Jiné sociální pojištění	525				
16.	Zákonné sociální náklady	527	82 134.17		81 019.38	
17.	Jiné sociální náklady	528				
18.	Daň silniční	531				
19.	Daň z nemovitosti	532				
20.	Jiné daně a poplatky	538	25 544.00		5 339.00	
21.	Vratky daní z nadměrných odpočtů	539				
22.	Smluvní pokuty a úroky z prodlení	541				
23.	Jiné pokuty a penále	542				
24.	Dary	543				
25.	Prodaný materiál	544				
26.	Manka a škody	547				
27.	Tvorba fondů	548				
28.	Odpisy dlouhodobého majetku	551	117 955.00		110 064.00	
29.	Zůstatková cena prodaného dlouhodobého	552				
30.	Zůstatková cena prodaného dlouhodobého	553				
31.	Prodané pozemky	554				
32.	Tvorba a zúčtování rezerv	555				
33.	Tvorba a zúčtování opravných položek	556				
34.	Náklady z vyřazených pohledávek	557				
35.	Náklady z drobného dlouhodobého majetku	558	956 909.05		385 301.80	
36.	Ostatní náklady z činnosti	549	64 610.00		86 412.00	



pol.č.	Název položky	účet	1	2	3	4
			BĚŽNÉ OBDOBÍ		MINULÉ OBDOBÍ	
			Hlavní činnost	Hosp. činnost	Hlavní činnost	Hosp. činnost
II.	Finanční náklady		0.00	0.00	0.00	0.00
1.	Prodané cenné papíry a podíly	561				
2.	Úroky	562				
3.	Kurzové ztráty	563				
4.	Náklady z přecenění reálnou hodnotou	564				
5.	Ostatní finanční náklady	569				
III.	Náklady na transfery		0.00	0.00	0.00	0.00
1.	Náklady vybraných ústředních vládních	571				
2.	Náklady vybraných místních vládních	572				
IV.	Náklady ze sdílených daní a poplatků		0.00	0.00	0.00	0.00
1.	Náklady ze sdílené daně z příjmů fyzických	581				
2.	Náklady ze sdílené daně z příjmů	582				
3.	Náklady ze sdílené daně z přidané hodnoty	584				
4.	Náklady ze sdílených spotřebních daní	585				
5.	Náklady z ostatních sdílených daní a	586				
V.	Daň z příjmů		0.00	0.00	0.00	0.00
1.	Daň z příjmů	591				
2.	Dodatečné odvody daně z příjmů	595				



pol.č.	Název položky	účet	1	2	3	4
			BĚŽNÉ OBDOBÍ		MINULÉ OBDOBÍ	
			Hlavní činnost	Hosp. činnost	Hlavní činnost	Hosp. činnost
B.	VÝNOSY CELKEM		17 132 173.39	0.00	15 587 514.83	0.00
L.	Výnosy z činnosti		2 598 482.02	0.00	1 804 149.50	0.00
1.	Výnosy z prodeje vlastních výrobků	601				
2.	Výnosy z prodeje služeb	602	1 843 288.00		1 788 883.50	
3.	Výnosy z pronájmu	603	17 175.00		2 400.00	
4.	Výnosy z prodaného zboží	604				
5.	Výnosy ze správních poplatků	605				
6.	Výnosy z místních poplatků	606				
7.	Výnosy ze soudních poplatků	607				
8.	Jiné výnosy z vlastních výkonů	609				
9.	Smluvní pokuty a úroky z prodlení	641				
10.	Jiné pokuty a penále	642				
11.	Výnosy z odepsaných pohledávek	643				
12.	Výnosy z prodeje materiálu	644				
13.	Výnosy z prodeje dlouhodobého	645				
14.	Výnosy z prodeje dlouhodobého hmotného	646				
15.	Výnosy z prodeje pozemků	647				
16.	Čerpání fondů	648	477 671.02		12 866.00	
17.	Ostatní výnosy z činnosti	649	260 348.00			



pol.č.	Název položky		1	2	3	4
			BĚŽNÉ OBDOBÍ		MINULÉ OBDOBÍ	
			Hlavní činnost	Hosp. činnost	Hlavní činnost	Hosp. činnost
II.	Finanční výnosy		4.86	0.00	388.86	0.00
1.	Výnosy z prodeje cenných papírů a podílů	661				
2.	Úroky	662	4.86		388.86	
3.	Kurzové zisky	663				
4.	Výnosy z přecenění reálnou hodnotou	664				
5.	Výnosy z dlouhodobého finančního majetku	665				
6.	Ostatní finanční výnosy	669				
III.	Výnosy z daní a poplatků		0.00	0.00	0.00	0.00
1.	Výnosy z daně z příjmů fyzických osob	631				
2.	Výnosy z daně z příjmů právnických osob	632				
3.	Výnosy ze sociálního pojištění	633				
4.	Výnosy z daně z přidané hodnoty	634				
5.	Výnosy ze spotřebních daní	635				
6.	Výnosy z majetkových daní	636				
7.	Výnosy z energetických daní	637				
8.	Výnosy z daně silniční	638				
9.	Výnosy z ostatních daní a poplatků	639				
IV.	Výnosy z transferů		14 533 686.51	0.00	13 782 976.47	0.00
1.	Výnosy vybraných ústředních vládních	671				
2.	Výnosy vybraných místních vládních	672	14 533 686.51		13 782 976.47	
V.	Výnosy ze sdílených daní		0.00	0.00	0.00	0.00
1.	Výnosy ze sdílené daně z příjmů fyzických	681				
2.	Výnosy ze sdílené daně z příjmů	682				
3.	Výnosy ze sdílené daně z přidané hodnoty	684				
4.	Výnosy ze sdílených spotřebních daní	685				
5.	Výnosy ze sdílených majetkových daní	686				
6.	Výnosy ze sdílené silniční daně	688				
C.	VÝSLEDEK HOSPODAŘENÍ					
1.	Výsledek hospodaření před zdaněním		377 212.42	0.00	-59 052.38	0.00

pol.č.	Název položky		1	2	3	4
			BĚŽNÉ OBDOBÍ		MINULÉ OBDOBÍ	
			Hlavní činnost	Hosp. činnost	Hlavní činnost	Hosp. činnost
2.	Výsledek hospodaření účetního období		377 212.42	0.00	-59 052.38	0.00



4. Informace podle § 18 odst. 1 písm. c) zákona

**Příloha
ZÁKLADNÍ**

IČO : 70900599

Název organizace : Základní škola a Mateřská škola Chotíkov, příspě. org.

Právní forma : příspěvková organizace

Sídlo : Chotíkov

sestavená k 31.12.2013

(v Kč, s přesností na dvě desetinná místa)
okamžik sestavení: 06.02.2014 23:48

A.5. Informace podle § 18 odst. 1 písm. c) zákona

Číslo položky	Název položky	ÚČETNÍ OBDOBÍ	
		BĚŽNÉ	MINULÉ
1.	Splatné závazky pojistného na sociálním zabezpečení a příspěvku na státní politiku zaměstnanosti	269 038,00	269 054,00
2.	Splatné závazky veřejného zdravotního pojištění	115 701,00	111 936,00
3.	Likvidované daňové nedoplatky u místně příslušných finančních orgánů	106 950,00	96 921,00

5. Informace podle § 7, odst. 3, 4 a 5 zákona

A.1. Informace podle § 7 odst. 3 zákona (TEXT)

NIC NENASVĚDČUJE TOMU, ŽE ÚČETNÍ JEDNOTKA NEBUDE POKRAČOVAT VE SVÉ ČINNOSTI.

A.2. Informace podle § 7 odst. 4 zákona (TEXT)

ZMĚNA USPOŘÁDÁNÍ POLOŽEK ROZVAHY A VÝSLEDOVKY DLE VYHLÁŠKY 420/2009 SB VE ZNĚNÍ VYHLÁŠKY 435/2010 SB

A.3. Informace podle § 7 odst. 5 zákona (TEXT)

Účetní metody jsou použity v souladu s účetními standardy - drobný majetek evidovaný v účetnictví v hodnotě nad 3000 CZK



6. Doplnující informace k fondům účetní jednotky

F. Doplnující informace k fondům účetní jednotky

Číslo	Název	BĚŽNÉ ÚČETNÍ OBDOBÍ
FOND KULTURNÍCH A SOCIÁLNÍCH POTŘEB		
Číslo	Název	BĚŽNÉ ÚČETNÍ OBDOBÍ
A. I.	Počáteční stav fondu k 1.1.	45 441,86
A. II.	Tvorba fondu	82 134,17
1.	Základní přínosi	82 134,17
2.	Spálky půjček na bytové účely poskytnutých do konce roku 1992	
3.	Náhrady škod a pojistná plnění od pojistovny vztahující se k majetku pořízenému z fondu	
4.	Peněžní a jiné dary určené do fondu	
5.	Ostatní tvorba fondu	
A. III.	Čerpání fondu	71 498,00
1.	Půjčky na bytové účely	
2.	Stravování	
3.	Rekreace	24 890,00
4.	Kultura, tělovýchova a sport	10 150,00
5.	Sociální výpomoci a půjčky	
6.	Poskytnuté peněžní dary	
7.	Úhrada příspěvku na penzijní připojištění	
8.	Úhrada částí pojistného na soukromé životní pojištění	
9.	Ostatní užití fondu	36 458,00
A. IV.	Konečný stav fondu	56 078,03
Číslo	Název	BĚŽNÉ ÚČETNÍ OBDOBÍ
REZERVNÍ FOND (PŘÍSPĚVKOVÉ ORGANIZACE ZŘÍZOVANÉ ÚSC)		
Číslo	Název	BĚŽNÉ ÚČETNÍ OBDOBÍ
D. I.	Počáteční stav fondu k 1.1.	734 702,66
D. II.	Tvorba fondu	24 848,00
1.	Zlepšený výsledek hospodaření	
2.	Nespotřebované dotace z rozpočtu Evropské unie	
3.	Nespotřebované dotace z mezinárodních smluv	
4.	Peněžní dary - účelové	
5.	Peněžní dary - neúčelové	
6.	Ostatní tvorba	24 848,00
D. III.	Čerpání fondu	535 525,40
1.	Úhrada zhoršeného výsledku hospodaření	-59 052,38
2.	Úhrada sankcí	
3.	Posílení investičního fondu se souhlasem zřizovatele	
4.	Časové překlenutí daňového nesouladu mezi výnosy a náklady	
5.	Ostatní čerpání	476 473,02
D. IV.	Konečný stav fondu	224 025,26
Číslo	Název	BĚŽNÉ ÚČETNÍ OBDOBÍ
INVESTIČNÍ FOND (PŘÍSPĚVKOVÉ ORGANIZACE ZŘÍZOVANÉ ÚSC)		
Číslo	Název	BĚŽNÉ ÚČETNÍ OBDOBÍ
F. I.	Počáteční stav fondu k 1.1.	313 974,00
F. II.	Tvorba fondu	117 955,00
1.	Ve výši odpisů dlouhodobého nehmotného a hmotného majetku	117 955,00
2.	Investiční dotace z rozpočtu zřizovatele	
3.	Investiční příspěvky ze státních fondů	
4.	Ve výši výnosů z prodeje svěřeného dlouhodobého hmotného majetku	
5.	Dary a příspěvky od jiných subjektů	
6.	Ve výši výnosů z prodeje majetku ve vlastnictví příspěvkové organizace	



7.	Převody z rezervního fondu	
F. III.	Čerpání fondu	143 469,00
1.	Financování investičních výdajů	143 469,00
2.	Úhrada investičních úvěrů nebo půjček	
3.	Odvod do rozpočtu zřizovatele	
4.	Posílení zdrojů určených k financování údržby a oprav majetku	
F. IV.	Konečný stav fondu	288 460,00
		BĚŽNÉ ÚČETNÍ OBDOBÍ
Číslo	Název	
FOND KULTURNÍCH A SOCIÁLNÍCH POTŘEB		BĚŽNÉ ÚČETNÍ OBDOBÍ
Číslo	Název	
A. I.	Počáteční stav fondu k 1.1.	45 441,86

